

**”PIEREDZE, PIEŠĶIROT NE-ES HARMONIZĒTOS
AIZSARDZĪBAS STATUSUS LATVIJĀ”**

Rīga, 2009.gada novembris

Par ziņojuma izstrādi Latvijā ir atbildīgs
Eiropas migrācijas tīkla Latvijas kontaktpunkts

Eiropas migrācijas tīkla Latvijas kontaktpunkts
ir Pilsonības un migrācijas lietu pārvalde

Izpētes darba autors:
Ilze Siliņa-Osmāne, Eiropas migrācijas tīkla
Latvijas kontaktpunkta eksperte

Recenzenti:
Līga Vijupe, Pilsonības un migrācijas lietu pārvaldes Patvēruma lietu nodaļas vadītāja
Sanita Siljāne, Pilsonības un migrācijas lietu pārvaldes Projektu un starptautiskās sadarbības
nodaļas vadītāja

Kontakti:
Čiekurkalna 1.līnija 1, k-3
Rīga, Latvija, LV-1026
Tālrunis: +371 67219492
Fakss: +371 67219431
E-pasts: emn@pmlp.gov.lv
Tīmeklis: www.emnlatvia.lv

SATURA RĀDĪTĀJS

ANOTĀCIJA	4
1. IEVADS	6
1.1. METODOLOĢIJA	6
2. STARPTAUTISKĀ AIZSARDZĪBAS STATUSA PIEŠĶIRŠANA LATVIJAS REPUBLIKĀ	7
3. PIEŠĶIRŠANAS KĀRTĪBA UN NODROŠINĀTĀS TIESĪBAS	8
3.1. PATVĒRUMA PROCEDŪRA	8
3.2. VALSTS NODROŠINĀTĀS TIESĪBAS	10
3.2.1. LEGĀLĀ UZTURĒŠANĀS	10
3.2.2. MEDICĪNISKĀ PALĪDZĪBA UN SOCIĀLIE PABALSTI	10
3.2.3. IZGLĪTĪBA	12
3.2.4. PIEKĻUVE DARBA TIRGUM	13
3.2.5. CEĻOŠANA	13
3.2.6. ĢIMENES ATKALAPVIENOŠANĀS	14
3.2.7. NATURALIZĀCIJA	14
4. STARPTAUTISKĀS AIZSARDZĪBAS STATISTIKA	16
5. LATVIJAS VIEDOKLIS AIZSARDZĪBAS NODROŠINĀŠANĀ	18
IZMANTOTĀS LITERATŪRAS UN AVOTU SARAKSTS	19

ANOTĀCIJA

Saskaņā ar 2009.gada Eiropas migrācijas tīkla (turpmāk-Tīkls) darba programmu otrais izpētes darbs 2009.gadā ir **”Dažādas nacionālās prakses, piešķirot ne-ES harmonizētos aizsardzības statusus”**. Tīkla Latvijas kontaktpunkta izpētes darba nosaukums ir „Pieredze, piešķirot ne-ES harmonizētos aizsardzības statusus Latvijā”.

Izpētes darba **mērķis** – raksturot Latvijas likumdošanā noteikto kārtību, kādā tiek piešķirts bēgļa vai alternatīvais statuss Latvijas Republikā, kā arī raksturot bēgļa un alternatīvo statusu ieguvušo personu tiesības.

Patvēruma meklētājs - trešās valsts valstspiederīgais vai bezvalstnieks, kas Latvijas Republikas Patvēruma likuma kārtībā iesniedzis iesniegumu par bēgļa vai alternatīvā statusa piešķiršanu, līdz brīdim, kad stājies spēkā un kļuvis neapstrīdams galīgais lēmums par viņa iesniegumu¹.

Izpētes darbs sagatavots, saskaņā ar Eiropas Komisijas sākotnēji izstrādāto un sadarbībā ar Tīkla valstu kontaktpunktu ekspertiem tālāk aktualizēto specifikāciju.

Eiropas Komisijas sagatavotajā sintēzes ziņojumā, izmantojot Tīkla 26 valstu kontaktpunktu iesniegtos darbus, tiks apkopoti galvenie secinājumi par Eiropas Savienības valstu praksi, piešķirot ne-ES harmonizēto aizsardzības statusu.

Izpētes darba **pirmajā daļā** ir minēti starptautiskās aizsardzības veidi, kas ir noteikti Latvijas Republikas likumdošanā, izpētes darba objekti, kā arī minētas darba tapšanā izmantotās metodes.

Darba **otrajā daļā** ir sīkāk definēti bēgļa un patvēruma meklētāja jēdzieni, kas ir noteikti nacionālajā likumdošanā, kā arī īsi raksturots politiskais un tiesiskais ietvars, kas regulē patvēruma politiku. Sniegti Latvijas Republikas statistikas dati par patvēruma meklētājiem no 2002.gada līdz 2009.gada augustam.

Darba **trešajā daļā** raksturota starptautiskās aizsardzības piešķiršanas kārtība Latvijas Republikā, ietverot patvēruma procedūras sīkāku aprakstu un valsts nodrošināto tiesību apjomu - legālās uzturēšanās, medicīniskās palīdzības, sociālo pabalstu, izglītības, darba tirgus, ceļošanas, ģimenes atkalapvienošanās un naturalizācijas jomā.

Darba **ceturtajā daļā** sniegti starptautiskās aizsardzības statistikas dati un to analīze.

Nobeigumā sniegts Latvijas viedoklis starptautiskās aizsardzības nodrošināšanā.

Darbā izmantoti normatīvie akti, internetā atrodamā informācija par patvēruma meklētāju, bēgļu un personām, kurām piešķirts alternatīvais statuss, tiesībām Latvijas Republikā, kā arī izpētes darbā iesaistīto Pilsonības un migrācijas lietu pārvaldes ekspertu sniegtā informācija.

¹ Saskaņā ar Patvēruma likumu.

Kopējais darba apjoms ir 19 lapas, un tajā ir 1 attēls, 1 diagramma un 2 tabulas.

1. IEVADS

Tīkla Vadības padome 2008.gada oktobra sanāksmē apstiprināja izpētes darba tēmu „Ne-ES harmonizētie aizsardzības statusi”, kas dalībvalstīm jāveic Tīkla 2009.gada darba programmas ietvaros.

Saskaņā ar nacionālo likumdošanu personai, kurai nepieciešama starptautiskā aizsardzība var piešķirt bēgļa vai alternatīvo statusu. Imigrācijas likumā paredzētā iespēja personai piešķirt termiņuzturēšanās atļauju humānu apsvērumu dēļ patvēruma jautājumu kontekstā līdz šim nav piemērota. Ņemot vērā iepriekš minēto, darba **mērķis** ir raksturot Latvijas likumdošanā noteikto kārtību, kādā tiek piešķirts bēgļa vai alternatīvais statuss Latvijas Republikā, kā arī raksturot bēgļa un alternatīvo statusu ieguvušo personu tiesības.

Izpētes darba **objekts** ir trešās valsts valstspiederīgais, vai bezvalstnieks, kas Latvijas Republikas Patvēruma likuma kārtībā iesniedzis iesniegumu par bēgļa vai alternatīvā statusa piešķiršanu.

Izpētes darba mērķauditorija, galvenokārt, ir nacionālā un Eiropas Savienības līmeņa amatpersonas, kuras ir atbildīgas par patvēruma jomas attīstību, it īpaši Kopējās Eiropas patvēruma sistēmas (*Common European Asylum System (CEAS)*) izveidi. Izpētes darba rezultāti ir noderīgi arī nevalstiskajām organizācijām, akadēmiskajiem pētniekiem, kā arī sabiedrības locekļiem, kuri interesējas par patvēruma politiku.

1.1. Metodoloģija

Izpētes darbs izstrādāts, saskaņā ar Eiropas Komisijas izstrādāto un Tīkla nacionālo kontaktpunktu pieņemto specifikāciju.

Darbā izmantota kvantitatīvā informācija, normatīvie akti, literatūra par patvēruma politiku, kā arī izpētes darbā iesaistīto iestāžu – Iekšlietu ministrijas un Pilsonības un migrācijas lietu pārvaldes interneta tīmekļa vietnēs pieejamā informācija.

Darba tapšanā izmantota informācija, kuru sniedza Pilsonības un migrācijas lietu pārvaldes eksperti.

2. STARPTAUTISKĀ AIZSARDZĪBAS STATUSA PIEŠĶIRŠANA LATVIJAS REPUBLIKĀ

Patvēruma procedūra Latvijas Republikā ir salīdzinoši jauns instruments, kas pastāv no 1998.gada.

*Patvēruma likums*² un tam pakārtotie Ministru kabineta noteikumi nodrošina personu tiesības saņemt Latvijas Republikā patvērumu, iegūt bēgļa vai alternatīvo statusu vai saņemt pagaidu aizsardzību. Imigrācijas likumā paredzētā iespēja personai piešķirt termiņuzturēšanās atļauju humānu apsvērumu dēļ patvēruma jautājumu kontekstā līdz šim nav tikusi piemērota. Latvijā personu uzskata par **patvēruma meklētāju**, ja persona Patvēruma likuma noteiktajā kārtībā iesniegusi iesniegumu par bēgļa vai alternatīvā statusa piešķiršanu Latvijas Republikā, līdz brīdim, kad stājies spēkā un kļuvis neapstrīdams galīgais lēmums par viņa iesniegumu.

Patvēruma procedūra ir kārtība, kādā atbilstoši Patvēruma likumam izskata patvēruma meklētāja iesniegumu par bēgļa vai alternatīvā statusa piešķiršanu no tā iesniegšanas brīža līdz brīdim, kad stājies spēkā un kļuvis neapstrīdams galīgais lēmums par viņa iesniegumu.

Bēgļa un alternatīvais statuss Latvijas Republikā tiek piešķirts atbilstoši Patvēruma likumā noteiktajam, kas pilnībā atbilsts *Padomes 2004.gada 29.aprīļa Direktīvas 2004/83/EK³ par obligātajiem standartiem, lai kvalificētu trešo valstu valstspiederīgos vai bezvalstniekus kā bēgļus vai kā personas, kam citādi nepieciešama starptautiska aizsardzība, šādu personu statusu un piešķirtās aizsardzības saturu* kritērijiem.

Pilsonības un migrācijas lietu pārvaldes Patvēruma lietu nodaļa izskata personas iesniegumu un pieņem lēmumu par bēgļa vai alternatīvā statusa piešķiršanu vai atteikumu to piešķirt. Bez Pilsonības un migrācijas lietu pārvaldes patvēruma jomā ir iesaistīta **Valsts robezsardze, Administratīvā rajona tiesa, pilsētas (rajona) tiesa, Bāriņtiesa un Tieslietu ministrijas Juridiskās palīdzības administrācija**.

2008.gadā ir izveidots Integrācijas uzticības punkts bēgļiem un personām, kurām piešķirts alternatīvais statuss, kur tiek sniegtas konsultācijas par dažādiem sadzīviskiem jautājumiem, tai skaitā informācija par latviešu valodas un integrācijas kursu iespējām.

² Patvēruma likums, Latvijas Vēstnesis Nr.100, 30.06.2009. [spēkā ar 14.07.2009.]

³ Padomes Direktīva 2004/83/EK (2004. gada 29. aprīlis) par obligātajiem standartiem, lai kvalificētu trešo valstu valstspiederīgos vai bezvalstniekus kā bēgļus vai kā personas, kam citādi nepieciešama starptautiska aizsardzība, šādu personu statusu un piešķirtās aizsardzības saturu, OV L, 304, 30.09.2004., 2./2. lpp.

3. PIEŠĶIRŠANAS KĀRTĪBA UN NODROŠINĀTĀS TIESĪBAS

3.1. Patvēruma procedūra

Valsts robežsardze veic pārrunas ar patvēruma meklētāju, noskaidro patvēruma meklētāju identitāti (ja tā nav noskaidrota), izmitina šim nolūkam paredzētās telpās. Pārrunu rezultātā iegūto informāciju Valsts robežsardze nosūta Pilsonības un migrācijas lietu pārvaldes Patvēruma lietu nodaļai.

Pilsonības un migrācijas lietu pārvaldes Patvēruma lietu nodaļa likumā noteiktajos termiņos⁴ pieņem lēmumu par **bēgļa** vai **alternatīvā** statusa piešķiršanu vai atteikumu to piešķirt. Patvēruma lietu nodaļa lemj par iesnieguma pieņemšanu izskatīšanai vai atstāšanu bez izskatīšanas. Ja ir pieņemts lēmums par iesnieguma pieņemšanu izskatīšanai, atbilstoši konkrētās lietas apstākļiem iesniegums var tikt izskatīts saīsinātās procedūras kārtībā vai parastā procedūrā (iesniegums tiek skatīts pēc būtības).

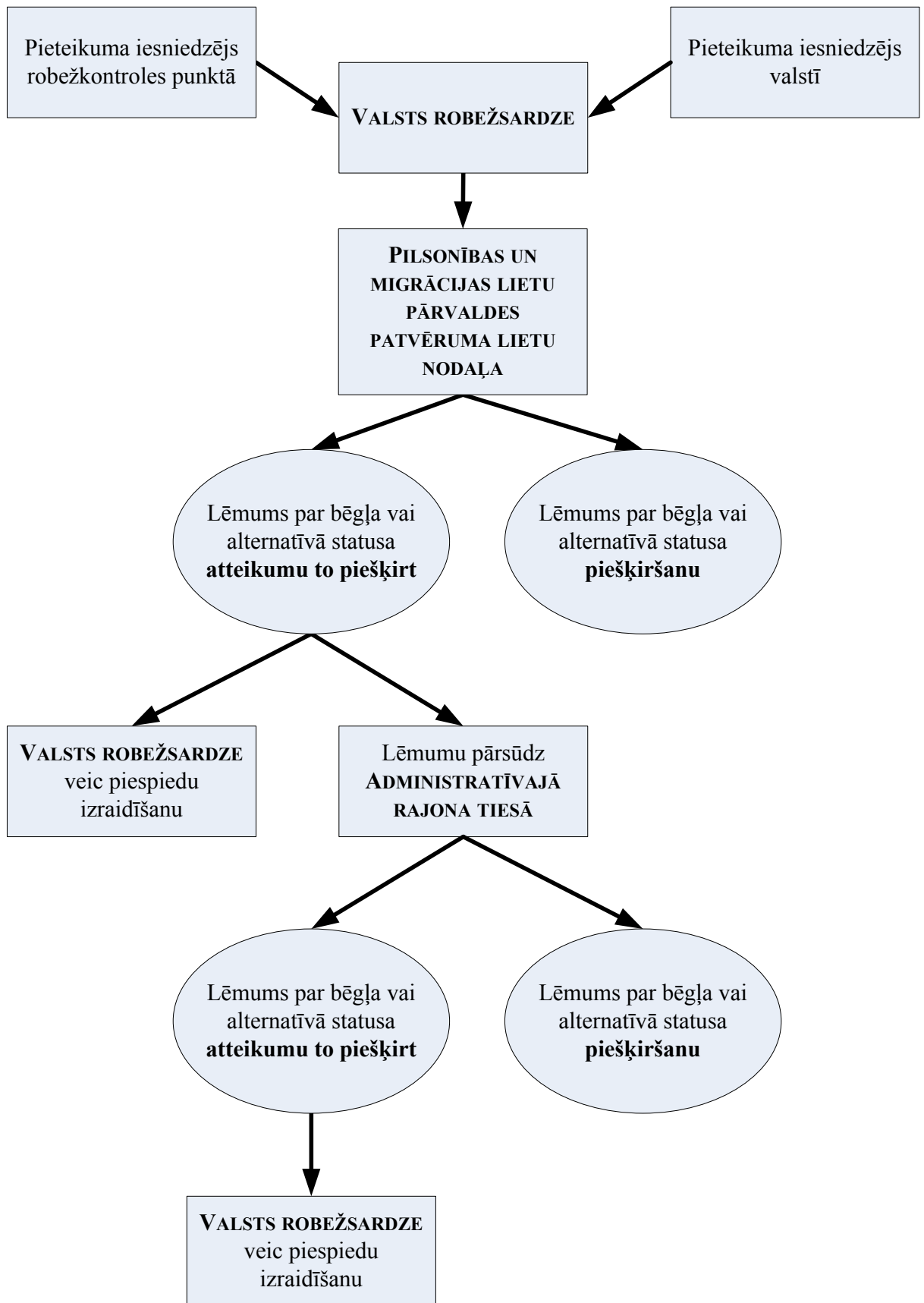
Pilsonības un migrācijas lietu pārvaldes Patvēruma lietu nodaļas lēmumu par iesnieguma atstāšanu bez izskatīšanas un par bēgļa vai alternatīvā statusa piešķiršanu vai atteikumu to piešķirt patvēruma meklētājs vai viņa pilnvarota persona var pārsūdzēt Administratīvajā rajona tiesā.

Ja patvēruma meklētājam nelabvēlīgs lēmums ir stājies spēkā un kļuvis neapstrīdams, persona ir tiesīga iesniegt atkārtotu iesniegumu, kad tai par labu ir mainījušies apstākļi, kas bija par pamatu lēmuma pieņemšanai. Pēc atkārtotajā iesniegumā minēto apstākļu izvērtēšanas Patvēruma lietu nodaļa pieņem lēmumu par iesnieguma pieņemšanu izskatīšanai vai atstāšanu bez izskatīšanas. Ja atkārtots iesniegums ir pieņemts izskatīšanai Patvēruma lietu nodaļa vērtē tā atbilstību bēgļa vai alternatīvā statusa piešķiršanas kritērijiem.

Persona, attiecībā uz kuru pieņemts lēmums par atteikumu piešķirt bēgļa vai alternatīvo statusu, tiek izraidīta no Latvijas Ministru kabineta noteiktajā kārtībā (sk. 1.att.), ja personai nav cita likumīga pamata uzturēties Latvijā.

⁴ Iesnieguma izskatīšanas termiņi atrunāti Patvēruma likuma 13.pantā.

1.attēls
Starptautiskās aizsardzības piešķiršanas kārtība



Ja personai, attiecībā uz kuru pieņemts lēmums par atteikumu piešķirt bēgļa vai alternatīvo statusu, ir derīgs ceļošanas dokuments, Pilsonības un migrācijas lietu pārvalde vienas darbdienu laikā pieņem lēmumu par personas izraidīšanu no Latvijas. Šādai personai tiek izsniegts izbraukšanas rīkojums. Pēc izbraukšanas rīkojuma saņemšanas personai valsts jāatstāj piecu dienu laikā. Ja persona rīkojumu neizpilda, Pilsonības un migrācijas lietu pārvalde pieņem lēmumu par personas piespiedu izraidīšanu.

Ja personai, attiecībā uz kuru pieņemts lēmums par atteikumu piešķirt bēgļa vai alternatīvo statusu, nav derīgs ceļošanas dokuments, Pilsonības un migrācijas lietu pārvalde vienas darbdienu laikā pieņem lēmumu par personas piespiedu izraidīšanu no Latvijas. Līdz lēmuma izpildīšanai personu izmitina Valsts robežsardzē šim nolūkam paredzētās telpās.

3.2. Valsts nodrošinātās tiesības

3.2.1. Legālā uzturēšanās

Personai, kurai piešķirts **bēgļa statuss**, bez maksas izsniedz pastāvīgās uzturēšanās atļauju. Savukārt, personai, kurai piešķirts **alternatīvais statuss**, izsniedz termiņuzturēšanās atļauju uz gadu. Ja persona iesniedz iesniegumu par termiņa pagarināšanu un joprojām spēkā ir tie nosacījumi, kas bija par pamatu statusa saņemšanai, Pilsonības un migrācijas lietu pārvaldes amatpersona pieņem lēmumu par termiņuzturēšanās atļaujas izsniegšanu uz vienu gadu⁵. Termiņuzturēšanās atļauju, kuras derīguma termiņš ir ilgāks par vienu gadu, reģistrē katru gadu. Pastāvīgās uzturēšanās atļauju reģistrē reizi piecos gados.

3.2.2. Medicīniskā palīdzība un sociālie pabalsti

*Ārstniecības likuma*⁶ 17.panta pirmās daļas 5.punkts nosaka, ka bēgļiem tiek sniegts no valsts pamatbudžeta un pakalpojumu saņēmēju līdzekļiem apmaksātais ārstniecības pakalpojumu apjoms Ministru kabineta noteiktajā kārtībā. Bēgļu bērniem ir tiesības saņemt no valsts pamatbudžeta un pakalpojuma saņēmēju līdzekļiem apmaksātos ārstniecības pakalpojumus bez maksas. Ministru kabineta 2006.gada 19.decembra noteikumi Nr.1046 „Veselības aprūpes organizēšanas un finansēšanas kārtība”⁷ detalizētāk regulē iepriekšminētos pakalpojumus.

Ārstniecības likuma 17.panta pirmās daļas 5.punkts tāpat arī nosaka no valsts pamatbudžeta un pakalpojumu saņēmēju līdzekļiem apmaksājamo ārstniecības pakalpojumu apjomu Ministru kabineta noteiktajām personām, kurām piešķirts alternatīvais statuss. Minēto

⁵ Saskaņā ar Patvēruma likuma 36.pantu.

⁶ Ārstniecības likums, Latvijas Vēstnesis Nr.167/168 12.06.1997.[spēkā ar 01.10.1997.]

⁷ Ministru kabineta 19.12.2006. noteikumi Nr.1046 „Veselības aprūpes organizēšanas un finansēšanas kārtība”, Latvijas Vēstnesis Nr. 208 , 30.12.2006. [spēkā ar 01.01.2007.]

personu bērniem no valsts pamatbudžeta un pakalpojumu saņēmēju līdzekļiem apmaksātos ārstniecības pakalpojumus ir tiesības saņemt bez maksas.

Ja pirmos 12 mēnešus pēc bēgļa statusa iegūšanas personai nav citu iztikas līdzekļu, tad personai izmaksā pabalstu, kas sedz uzturēšanās izmaksas, kā arī valsts valodas apguvei nepieciešamās izmaksas⁸.

Patvēruma likuma 37.pants nosaka, ka, ja personai, kurai piešķirts alternatīvais statuss, nav citu iztikas avotu, tā ne ilgāk kā deviņus mēnešus pēc alternatīvā statusa piešķiršanas saņem pabalstu, kas sedz uzturēšanās izmaksas. Minēto pabalstu apmēru un piešķiršanas kārtību nosaka Ministru kabinets.

Ministru kabineta 2005.gada 20.septembra noteikumi Nr.721 „Noteikumi par pabalstu bēglim un personai, kurai piešķirts alternatīvais statuss”⁹ nosaka kārtību, kādā bēglim piešķir un izmaksā pabalstu, kas sedz uzturēšanās izmaksas un valsts valodas apguvei nepieciešamās izmaksas, un kārtību, kādā personai, kurai piešķirts alternatīvais statuss, piešķir un izmaksā pabalstu, kas sedz uzturēšanās izmaksas, kā arī minēto pabalstu apmēru.

Ministru kabineta 2005.gada 20.septembra noteikumi Nr.721 „Noteikumi par pabalstu bēglim un personai, kurai piešķirts alternatīvais statuss” nosaka kārtību, kādā personai, kurai piešķirts alternatīvais statuss, piešķir un izmaksā pabalstu, kas sedz uzturēšanās izmaksas, kā arī minēto pabalstu apmēru. Personai, kurai piešķirts alternatīvais statuss, izmaksā pabalstu, kas sedz uzturēšanās izmaksas Latvijas Republikā. Pabalstu nosaka:

- ✓ pilngadīgai personai – valsts noteiktās minimālās mēnešalgas apmērā;
- ✓ nepilngadīgai personai – 30% apmērā no valsts noteiktās minimālās mēnešalgas.

Bēgļi vai viņu ģimenes locekļi, kuriem ir pastāvīgās uzturēšanās atļaujas ir tiesīgi saņemt atbalstu bezdarbniekiem, darba meklētājiem un bezdarba riskam pakļautajām personām.

Bēgļiem un personām, kurām piešķirts alternatīvais statuss, ir tiesības saņemt sociālo palīdzību pašvaldībā atbilstoši viņu deklarētajai dzīves vietai.

Personas, kurām ir izsniegtas termiņuzturēšanās atļaujas, nav to personu lokā, kurām ir tiesības pieprasīt valsts sociālos pabalstus¹⁰, saņemt sociālos pakalpojumus un sociālo palīdzību¹¹. *Ārstniecības likuma* 17.pants nosaka, ka ārzemniekiem, kuriem ir pastāvīgās

⁸ Saskaņā ar Patvēruma likuma 37.pantu

⁹ Ministru kabineta 20.09.2005. noteikumi Nr.721 „Noteikumi par pabalstu bēglim un personai, kurai piešķirts alternatīvais statuss”, Latvijas Vēstnesis Nr.152, 23.09.2005. [spēkā ar 24.09.2005]

¹⁰ Saskaņā ar Valsts sociālo pabalstu likuma 4.pantu.

¹¹ Saskaņā ar Sociālo pakalpojumu un sociālās palīdzības likuma 3.pantu.

uzturēšanās atļauja Latvijā sniedz no valsts pamatbudžeta un pakalpojumu saņēmēju līdzekļiem apmaksāto ārstniecības pakalpojumu apjomu Ministru kabineta noteiktajā kārtībā¹².

*Bezdarbnieku un darba meklētāju atbalsta likums*¹³ nosaka bezdarbniekiem, darba meklētājiem un bezdarba riskam pakļautajām personām paredzētos aktīvos nodarbinātības pasākumus un bezdarba samazināšanas preventīvos pasākumus, valsts un pašvaldību kompetenci šo pasākumu īstenošanā, kā arī bezdarbnieka un darba meklētāja statusu, tiesības un pienākumus. Šajā likumā noteikto atbalstu bezdarbniekiem, darba meklētājiem un bezdarba riskam pakļautajām personām ir tiesīga saņemt persona, kurai ir pastāvīgās uzturēšanās atļauja Latvijā, vai minēto personu laulātais, kam ir termiņuzturēšanās atļauja Latvijā.

Personai, kura ir ieguvusi bēgļa statusa ir tiesības uzturēties Izmitināšanas centra telpās arī pēc bēgļa statusa piešķiršanas saskaņā ar noslēgtu līgumu par telpu īri.

3.2.3. Izglītība

*Izglītības likuma*¹⁴ 3.pants nosaka, ka ārzemniekam, kuram ir izsniegta pastāvīgās uzturēšanās atļauja, ir vienlīdzīgas tiesības iegūt izglītību neatkarīgi no mantiskā un sociālā stāvokļa, rases, tautības, dzimuma, reliģiskās un politiskās pārliecības, veselības stāvokļa, nodarbošanās un dzīvesvietas. Šis pants ir attiecināms arī uz bēgli kā pastāvīgās uzturēšanās atļaujas saņēmēju¹⁵.

Personām, kurām piešķirts alternatīvais statuss, piekļuve pamatizglītībai un vispārējai izglītībai tiek nodrošināta atbilstoši Ministru kabineta 2005.gada 1.novembra noteikumiem Nr.822 „Noteikumi par obligātajām prasībām izglītojamo uzņemšanai un pārceļšanai nākamajā klasē vispārējās izglītības iestādēs (izņemot internātskolas un speciālās izglītības iestādes)”.

Bēgļiem ir tiesības saņemt profesionālo apmācību, pārkvalifikāciju un kvalifikācijas paaugstināšanas pakalpojumus, kas pienākas bezdarbnieka statusu ieguvušām personām.

Bēglim Latvijā ir paredzēta valsts palīdzība integrācijai sabiedrībā¹⁶. Valsts bēglim no 7 gadu vecuma piešķir pabalstu latviešu valodas apguvei. Pabalstu nosaka apmērā, kas sedz latviešu valodas mācību faktiskās izmaksas, bet ne vairāk kā 35 latus mēnesī. Pabalstu

¹² Ārstniecības likums, Latvijas Vēstnesis Nr.167/168, 01.07.1997. [spēkā ar 01.10.1997.]

¹³ Bezdarbnieku un darba meklētāju atbalsta likums, Latvijas Vēstnesis Nr.80, 29.05.2002.[spēkā ar 01.07.2002.]

¹⁴ Izglītības likums, Latvijas Vēstnesis Nr.343/344, 17.11.1998.[spēkā ar 01.06.1999.]

¹⁵ Gromovs J., „Patvēruma meklētāju, bēgļu un personu, kam piešķirts alternatīvais statuss, tiesības Latvijas Republikā”, Konspektīvs materiāls LR valsts pārvaldes iestāžu darbiniekiem, Eiropas Bēgļu fonds, Rīga, 2008.

¹⁶ Saskaņā ar 20.09.2005. Ministru kabineta noteikumiem Nr.721 „Noteikumi par pabalstu bēglim un personai, kurai piešķirts alternatīvais statuss”.

latviešu valodas apguvei pārtrauc izmaksāt, ja bēglis apguvis valsts valodu pirmajā valsts valodas prasmes līmenī un saņēmis to apliecinošu dokumentu.

3.2.4. Piekļuve darba tirgum

Ārzemniekam, kurš vēlas strādāt, nepieciešama darba atļauja. Tā kā bēglim tiek izsniegta pastāvīgās uzturēšanās atļauja, tad darba atļauja nav nepieciešama¹⁷.

Personai, kurai piešķirts alternatīvais statuss, vai personas ģimenes loceklim, kurš saņēmis termiņuzturēšanās atļauju un vēlas strādāt, Pilsonības un migrācijas lietu pārvalde izdod darba atļauju bez darba devēja darba izsaukuma¹⁸.

*Darba likums*¹⁹ un citi normatīvie akti, kas regulē darba tiesiskās attiecības, ir saistoši visiem darba devējiem neatkarīgi no to tiesiskā statusa un darbiniekiem, ja darba devēju un darbinieku savstarpējās tiesiskās attiecības dibinātas uz darba līguma pamata. Attiecīgi arī pastāvīgās uzturēšanās atļaujas un termiņuzturēšanās atļaujas saņēmēšajiem ir šajā likumā noteiktās tiesības, ja darba devēju un darbinieku savstarpējās tiesiskās attiecības dibinātas uz darba līguma pamata.

3.2.5. Ceļošana

*Personu apliecinošu dokumentu likuma*²⁰ 7.panta pirmā daļa nosaka, ka bēgļu ceļošanas dokumentus un ceļošanas dokumentus personām, kurām piešķirts **bēgļu statuss vai alternatīvais statuss**, izsniedz Pilsonības un migrācijas lietu pārvalde. Patvēruma likuma 35.pants nosaka, ka bēglim, ievērojot 1951.gada 28.jūlija Konvenciju par bēgļu statusu, tiek izsniegts ceļošanas dokuments, kas vienlaikus ir arī bēgļa personu apliecinošs dokuments. Ceļošanas dokumenta formu un izsniegšanas kārtību nosaka Ministru kabinets. Bēglim, saņemot minēto ceļošanas dokumentu, ir jānodod Pilsonības un migrācijas lietu pārvaldei glabāšanā visus viņa rīcībā esošos ceļošanas dokumentus.

Bēgļa pasi personai izsniedz ar šādu derīguma termiņu:

- ✓ personai līdz piecu gadu vecumam – uz gadu vai uz ceļojuma laiku, ja tas ir ilgāks par gadu, bet ne ilgāk par pieciem gadiem;
- ✓ personai no piecu gadu vecuma – uz pieciem gadiem.

Patvēruma likuma 35.pants nosaka, ka gadījumā, ja persona, kurai piešķirts alternatīvais statuss, nevar saņemt iepriekšējās mītnes zemes izsniegtu ceļošanas dokumentu,

¹⁷ Saskaņā ar Imigrācijas likuma 9.panta otrās daļas 1.punktu.

¹⁸ Saskaņā ar Ministru kabineta 20.01.2004. noteikumu Nr.44 „Noteikumi par darba atļaujām ārzemniekiem” 30.2.12.punktu.

¹⁹ Darba likums, Latvijas Vēstnesis Nr. 105, 06.07.2001. [spēkā ar 01.06.2002.]

²⁰ Personu apliecinošu dokumentu likums, Latvijas Vēstnesis Nr. 84, 05.06.2002. [spēkā ar 01.07.2002.]

viņai izsniedz ceļošanas dokumentu, kas vienlaikus ir arī personu apliecinošs dokuments. Personu apliecinoša dokumenta formu un izsniegšanas kārtību nosaka Ministru kabinets.

Alternatīvo statusu saņēmušajai personai ceļošanas dokumentu izsniedz ar šādu derīguma termiņu:

- ✓ personai līdz piecu gadu vecumam – uz gadu vai uz ceļojuma laiku, ja tas ir ilgāks par gadu, bet ne ilgāk par pieciem gadiem;
- ✓ personai no piecu gadu vecuma – uz pieciem gadiem.

3.2.6. Ģimenes atkalapvienošanās

Bēglim un alternatīvo statusu ieguvušai personai ir tiesības apvienoties ar ģimenes locekļiem, kuri atrodas ārvalstīs²¹.

Nepilngadīgam bēglim bez pavadības, kas nav noslēdzis laulību, ir tiesības uzņemt pie sevis no ārvalsts ieradušos māti un tēvu. Būtiski atzīmēt, ka ģimene var atkalapvienoties, ja tā ir izveidota pirms personas ierašanās Latvijas Republikā.

Alternatīvā statusa ieguvušai personai ir tiesības apvienoties ar ģimenes locekļiem, kuri atrodas ārvalstīs, tad, ja tā pēc šā statusa iegūšanas Latvijas Republikā uzturējusies vismaz divus gadus. Ministru kabineta 2005.gada 30.augusta noteikumi Nr.652 „Kārtība, kādā Latvijas Republikā notiek bēgļu ģimenes atkalapvienošana, kā arī tās personas ģimenes atkalapvienošana, kurai piešķirts alternatīvais statuss” nosaka, kārtību kādā Latvijas Republikā notiek bēgļa ģimenes atkalapvienošana, kā arī izsniegtas uzturēšanās atļaujas ģimenes locekļiem²².

3.2.7. Naturalizācija

Bēglim, tāpat kā jebkurai citam ārzemniekam ir tiesības saņemt pilsonību naturalizācijas kārtībā, ievērojot *Pilsonības likuma*²³ prasības.

Ārzemnieks var tikt uzņemts Latvijas pilsonībā tikai naturalizācijas kārtībā. Viens no galvenajiem nosacījumiem Latvijas pilsonības iegūšanai: ārzemniekam naturalizācijas iesnieguma iesniegšanas dienā pastāvīgā dzīvesvieta ne mazāk kā piecus gadus ir bijusi Latvijā. Piecu gadu termiņš tiek skaitīts no pastāvīgās uzturēšanās atļaujas saņemšanas brīža.

²¹ Saskaņā ar Patvēruma likuma 1.pantu par ģimenes locekļiem tiek uzskatītas patvēruma meklētāja, bēgļa un personas, kurai piešķirts alternatīvais statuss laulātais, kā arī patvēruma meklētāja, bēgļa un tādas personas, kurai piešķirts alternatīvais statuss, un šīs personas laulātā nepilngadīgie bērni, kas ir neprecējušies un atrodas abu vai viena laulātā apgādībā vai arī ir adoptēti, ja šāda ģimene pastāvējusi jau izcelsmes valstī.

²² Ministru kabineta 30.08.2005.noteikumi Nr.652 „Kārtība, kādā Latvijas Republikā notiek bēgļa ģimenes atkalapvienošana, kā arī tās personas ģimenes atkalapvienošana, kurai piešķirts alternatīvais statuss”, Latvijas Vēstnesis Nr.138, 01.09.2005. [spēkā ar 02.09.2005.]

²³ Pilsonības likums, Latvijas Vēstnesis Nr.93, 11.08.1994.[spēkā ar 25.08.1994.]

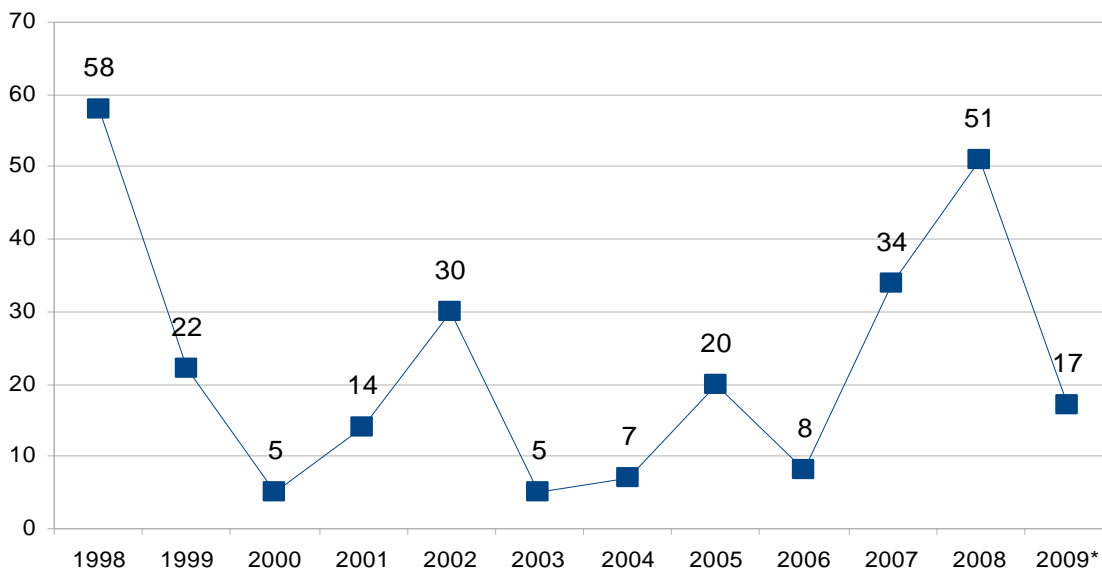
Savukārt persona, kurai piešķirts alternatīvais statuss un kura Latvijas Republikā uzturas pamatojoties uz termiņuzturēšanās atļauju, var pieprasīt pastāvīgo uzturēšanās atļauju, ja tā nepārtraukti uzturējusies Latvijas Republikā ar termiņuzturēšanās atļauju vismaz piecus gadus²⁴.

Lai pretendents iegūtu Latvijas pilsonību naturalizācijas kārtībā, viņam ir jānokārto latviešu valodas prasmes, Latvijas Republikas Satversmes pamatnoteikumu, valsts himnas teksta un Latvijas vēstures zināšanu pārbaude.

²⁴ Saskaņā ar Imigrācijas likuma, 24.pantu Latvijas Vēstnesis, Nr. 169, 20.11.2002. [spēkā ar 01.05.2003.]

4. STARPTAUTISKĀS AIZSARDZĪBAS STATISTIKA

1.diagramma
Patvēruma meklētāju pieteikumu skaits, 1998-2009²⁵



Patvēruma meklētāju skaits Latvijā, salīdzinot ar pasaules kopējo statistiku, ir neliela daļa no kopējā Eiropas un visas pasaules patvēruma meklētāju skaita (sk. 1.diagrammu).

Analizējot situāciju, secināts, ka Latvijas ekonomiskais stāvoklis, valsts ģeogrāfiskā atrašanās vieta, nelielie pabalsti un diasporas trūkums liek patvēruma meklētājiem izvēlēties citas valstis. Taču tiek prognozēts, ka tuvākā nākotnē patvēruma meklētāju skaits varētu palielināties. Jāatzīmē, ka 2008.gadā ir īpaši pieaudzis to dalībvalstu pieprasījumi (no 34 pieprasījumiem 2007.gadā līdz 160 pieprasījumiem 2008.gadā)²⁶, kas saņemti saskaņā ar Padomes Regulu Nr.343/2003, ar ko paredz kritērijus un mehānismus, lai noteiktu dalībvalsti, kura ir atbildīga par trešās valsts pilsoņa patvēruma pieteikuma izskatīšanu, kas iesniegts kādā no dalībvalstīm.

²⁵ Dati par 2009.gada patvēruma meklētājiem ir apkopoti līdz 2009.gada 31.augustam.

²⁶ Dati uz 16.09.2009. Datu avots: Pilsonības un migrācijas lietu pārvalde.

Patvēruma meklētāju pieteikumu skaits 2008.gadā

Valstiskā piederība	skaits
Āfrikas valstis	3
Āzijas valstis	18
bijušās PSRS Republikas	27
Kuba	2
Turcija	1
Kopā	51

Kopš 1998.gada, kad tika uzsākta patvēruma procedūra, līdz 2009.gada 31.augustam patvērumu pieprasījušas 271 persona.

Bēgļa statuss Latvijas Republikā kopumā piešķirts 17 personām, tajā skaitā 12 pieaugušajiem un 5 nepilngadīgajām personām. Viena persona 2004.gadā zaudējusi bēgļa statusu, jo naturalizācijas ceļā saņēmusi Latvijas Republikas pilsonību.

Patvēruma meklētāju pieteikumu skaits 2009.gadā²⁷

Valstiskā piederība	skaits
bijušās PSRS Republikas	7
Bangladeša	2
Tuvo Austrumu valstis	5
Turcija	2
Eritreja	1
Kopā	17

Laika periodā no 2002.gada līdz 2008.gadam alternatīvais statuss piešķirts 21 personai - 4 no Baltkrievijas (3 pieaugušie, 1 bērns); 7 no Krievijas (4 pieaugušie, 3 bērni); 7 no Somālijas (5 pieaugušie, 2 bērni), 2 no Kubas (2 pieaugušie), 1 no Palestīnas (1 pieaugušais). 2004.gadā 5 personas zaudējušas alternatīvo statusu, jo tās atgriezušās savā mītnes zemē²⁸.

²⁷ Dati līdz 2009.gada 31.augustam.

²⁸ Pilsonības un migrācijas lietu pārvaldes dati sk. internetā www.pmlp.gov.lv

5. LATVIJAS VIEDOKLIS AIZSARDZĪBAS NODROŠINĀŠANĀ

Atbilstoši nacionālajai likumdošanai un līdzšinējai praksei starptautiskā aizsardzība Latvijas Republikā tiek piešķirta atbilstoši kritērijiem, kas ietverti Padomes 2004.gada 29.aprīļa Direktīvā 2004/83/EK par obligātajiem standartiem, lai kvalificētu trešo valstu valstspiederīgos vai bezvalstniekus kā bēgļus vai kā personas, kam citādi nepieciešama starptautiskā aizsardzība, šādu personu statusu un piešķirtās aizsardzības saturu. Tādējādi, ja personai nepieciešama starptautiskā aizsardzība viņai var tikt piešķirts bēgļa vai alternatīvais statuss. Imigrācijas likumā paredzētā iespēja personai piešķirt termiņuzturēšanās atļauju humānu apsvērumu dēļ patvēruma jautājumu kontekstā līdz šim nav tikusi piemērota.

Latvijas ekspertu patvēruma jomā vērtējumā, jaunu nacionālo aizsardzības statusu ieviešana vai esošo tālāka pilnveide nav uzskatāma par optimālāko veidu, kas sekmētu Eiropas Savienības dalībvalstu vēlmi izveidot Kopīgu Eiropas patvēruma sistēmu.

IZMANTOTĀS LITERATŪRAS UN AVOTU SARAKSTS

- Ārstniecības likums, Latvijas Vēstnesis Nr.167/168 12.06.1997.[spēkā ar 01.10.1997.]
- Bezdarbnieku un darba meklētāju atbalsta likums, Latvijas Vēstnesis Nr.80, 29.05.2002.[spēkā ar 01.07.2002.]
- Darba likums, Latvijas Vēstnesis Nr.105, 06.07.2001.[spēkā ar 01.06.2002.]
- Imigrācijas likums, Latvijas Vēstnesis Nr.169, 20.11.2002.[spēkā ar 01.05.2003.]
- Izglītības likums, Latvijas Vēstnesis Nr.343/344, 17.11.1998.[spēkā ar 01.06.1999.]
- Patvēruma likums, Latvijas Vēstnesis Nr.100, 30.06.2009.[spēkā ar 14.07.2009.]
- Personu apliecinošu dokumentu likums, Latvijas Vēstnesis Nr. 84, 05.06.2002.[spēkā ar 01.07.2002.]
- Pilsonības likums, Latvijas Vēstnesis Nr.93, 11.08.1994.[spēkā ar 25.08.1994.]
- Sociālo pakalpojumu un sociālās palīdzības likums, Latvijas Vēstnesis Nr.168, 19.11.2002. [spēkā ar 01.01.2003.]
- Valsts sociālo pabalstu likums, Latvijas Vēstnesis Nr.168, 19.11.2002.[spēkā ar 01.01.2003.]
- Ministru kabineta 19.12.2006. noteikumi Nr.1046 „Veselības aprūpes organizēšanas un finansēšanas kārtība”, Latvijas Vēstnesis Nr.208, 30.12.2006.[spēkā ar 01.01.2007.]
- Ministru kabineta 20.09.2005. noteikumi Nr.721 „Noteikumi par pabalstu bēglim un personai, kurai piešķirts alternatīvais statuss”, Latvijas Vēstnesis Nr.152, 23.09.2005. [spēkā ar 24.09.2005]
- Ministru kabineta 20.01.2004. noteikumi Nr.44 „Noteikumi par darba atļaujām ārzemniekiem”, Latvijas Vēstnesis Nr.12, 23.01.2004.) [spēkā ar 24.01.2004.]
- Ministru kabineta 30.08.2005. noteikumi Nr.652 „Kārtība, kādā Latvijas Republikā notiek bēgļa ģimenes atkalapvienošana, kā arī tās personas ģimenes atkalapvienošana, kurai piešķirts alternatīvais statuss”, Latvijas Vēstnesis Nr.138, 01.09.2005. [spēkā ar 02.09.2005.]
- Padomes Direktīva 2004/83/EK (2004. gada 29. aprīlis) par obligātajiem standartiem, lai kvalificētu trešo valstu valstspiederīgos vai bezvalstniekus kā bēgļus vai kā personas, kam citādi nepieciešama starptautiska aizsardzība, šādu personu statusu un piešķirtās aizsardzības saturu, OV L, 304, 30.09.2004., 2./2. lpp.
- Gromovs J., „Patvēruma meklētāju, bēgļu un personu, kam piešķirts alternatīvais statuss, tiesības Latvijā Republikā”, Konspektīvs materiāls LR valsts pārvaldes iestāžu darbiniekiem, Eiropas Bēgļu fonds, Rīga, 2008.