

**STATISTIKAS ZIŅOJUMS
PAR MIGRĀCIJAS UN PATVĒRUMA
SITUĀCIJU LATVIJĀ
2006.GADĀ**

Rīga, 2008.gada oktobrī

Par ziņojuma izstrādi Latvijā ir atbildīgs
Eiropas migrācijas tīkla Latvijas kontaktpunkts

Eiropas migrācijas tīkla Latvijas kontaktpunkts
ir Pilsonības un migrācijas lietu pārvalde

Ziņojuma autore:
Māra Prā, Eiropas migrācijas tīkla
Latvijas kontaktpunkta koordinatore

Recenzenti:
Iveta Muceniece, Iekšlietu ministrijas nozares (iekšlietu) padomniece
Ilze Briede, Migrācijas politikas nodaļas vadītāja
Ineta Logina, Persona statusa kontroles departamenta Uzraudzības nodaļas vadītāja
Gunta Lāce, Bēgļu lietu departamenta vecākā referente

Kontakti:
Čiekurkalna 1.līnija 1, k-3
Rīga, Latvija, LV-1026
Tālrunis: +371 67219515
Fakss: +371 67219431
E-pasts: coordination@pmlp.gov.lv
Tīmeklis: www.pmlp.gov.lv

SATURS

Ievads	4
Patvērums	6
1) Patvēruma statistikas analīze un interpretācija	6
2) Tiesisko, politisko un starptautisko faktoru vispārīgā analīze	9
Migrācija	11
1) Migrācijas statistikas analīze un interpretācija	11
2) Tiesisko, politisko un starptautisko faktoru vispārīgā analīze	16
Nelegālā migrācija	22
1) Nelegālās migrācijas statistikas analīze un interpretācija	22
2) Tiesisko, politisko un starptautisko faktoru vispārīgā analīze	27
Pielikums	30

IEVADS

Lai Eiropas Savienībā nodrošinātu precīzu, savlaicīgu un saskaņotu statistisko informāciju, 2007.gada 11.jūlijā Eiropas Parlaments un Padome pieņēma regulu Nr.862/2007¹ par Kopienas statistiku attiecībā uz migrāciju un starptautisko aizsardzību.

Šajā regulā ir būtiska atsauces shēma Eiropas migrācijas tīkla darbībai. Proti, lai politikas veidotāji izstrādātu taisnīgu un iedarbīgu Kopienas migrācijas politiku, ir nepieciešama migrācijas un patvērumu statistiskās informācijas, ko nodrošina minētā regula, salīdzinošā analīze.

Saskaņā ar Eiropas Savienības Padomes 2008.gada 14.maija lēmumu Nr.2008/381/EK², ar ko izveido Eiropas migrācijas tīklu, migrācijas un patvēruma jomā Eiropas migrācijas tīkla (turpmāk – Tīkls) mērķis ir pildīt Kopienas un dalībvalstu institūciju informācijas vajadzības, sniedzot aktuālu, objektīvu, uzticamu un salīdzināmu informāciju par migrāciju un patvērumu, lai atbalstītu Eiropas Savienības politikas veidošanu šajās jomās.

Viens no Tīkla uzdevumiem saskaņā ar minēto Padomes lēmumu ir reizi gadā izstrādāt statistikas ziņojumu par tendencēm patvēruma, legālās un nelegālās migrācijas jomā.

Šis statistikas ziņojums ir ceturtais Pilsonības un migrācijas lietu pārvaldes kā Tīkla Latvijas kontaktpunkta sagatavotais pārskats. Statistikas ziņojumus par tendencēm patvēruma, legālās un nelegālās migrācijas jomā 2003., 2004. un 2005.gadā Latvijā ir iespējams atrast un lejupielādēt Pilsonības un migrācijas lietu pārvaldes tīmeklī www.pmlp.gov.lv.

Šī ziņojuma nolūks ir atspoguļot statistiskās tendences par patvērumu, migrāciju, nelegālo ieceļošanu, uzturēšanos un izraidīšanu Latvijā. Ziņojums ietver sevī galvenos uzdevumus – analizēt minētās tendences un tādējādi veicināt salīdzināšanu un interpretāciju attiecībā uz minētajām tendencēm gan Eiropas līmenī, gan arī starptautiskajā kontekstā.

Darba pirmajā daļā veikta patvēruma statistikas analīze un tās izskaidrošana, ietverot patvēruma meklētāju pieteikumu iesniegšanas tendences, kā arī apskatītas būtiskākās izmaiņas likumdošanā 2006.gadā.

Darba otrajā daļā veikta migrācijas statistikas analīze un tās izskaidrošana, kā arī apskatītas galvenās tendences un attīstība migrācijas jomā 2006.gadā.

Savukārt, darba trešajā daļā veikta nelegālās ieceļošanas, uzturēšanās un ārzemnieku atgriešanas statistisko datu analīze un tās izskaidrošana, ietverot attīstību un tendences gan par atteiktajām ieceļošanas atļaujām, gan par aizturētajiem ārzemniekiem valsts iekšienē, gan par izraidītajiem ārzemniekiem, kā arī apskatītas būtiskākās izmaiņas likumdošanā 2006.gadā.

Kopējais darba apjoms – 35 lapas.

¹ Eiropas Parlamenta un Padomes 2007.gada 11.jūlija regula Nr.862/2007 par Kopienas statistiku attiecībā uz migrāciju un starptautisko aizsardzību, kā arī lai atceltu Padomes Regulu (EEK) Nr. 311/76 attiecībā uz statistikas vākšanu par ārvalstu darba ņēmējiem, Oficiālais Vēstnesis L 199, 31.07.2007, 23. – 29.lpp

² Eiropas Padomes 2008.gada 14.maija lēmums Nr.2008/381/EK, ar ko izveido Eiropas migrācijas tīklu, Oficiālais Vēstnesis L 131, 7. – 12.lpp

1.1. Metodoloģija

Ziņojums par tendencēm patvēruma, legālās un nelegālās migrācijas jomā Latvijā 2006.gadā izstrādāts, pamatojoties uz Eiropas Komisijas izstrādāto un Eiropas migrācijas tīkla nacionālo kontaktpunktu pieņemto specifikāciju un struktūru.

Saskaņā ar Eiropas Savienības Padomes 2008.gada 14.maija lēmumu Nr.2008/381/EK, ar ko izveido Eiropas migrācijas tīklu, šāda veida ziņojumu bez Latvijas izstrādās arī pārējās 26 Eiropas Savienības dalībvalstīs, izņemot Dāniju³. Ziņojuma izstrādē iesaistīto valstu kontaktpunktu pārskata rezultāti tiks apkopoti sintēzes ziņojumā, veicot salīdzināšanu, kas ļaus noteikt tendences migrācijas un patvēruma jomā Eiropas Savienībā. Sintēzes ziņojums provizoriski tiks publicēts 2009.gada pirmajā ceturksnī.

Statistiskos datus ziņojumam nodrošināja Eiropas Kopienas Statistikas birojs *Eurostat*. No *Eurostat* tika saņemti dati par:

- migrācijas plūsmām,
- galvenajām iedzīvotāju grupām Latvijā pēc valstiskās piederības,
- uzturēšanās atļaujām,
- pirmreizējo patvēruma meklētāju pieteikumu skaitu pēc pilsonības un pieņemtajiem lēmumiem, kā arī
- ārzemniekiem, kuriem atteikta ieceļošana Latvijā, aizturētajiem ārzemniekiem un izraidītajiem ārzemniekiem.

Saskaņotie statistikas dati tika pārbaudīti, papildināti un saskaņoti ar Centrālo Statistikas pārvaldi⁴, Pilsonības un migrācijas lietu pārvaldi⁵ un Valsts Robežsardzi⁶, kas ir statistisko datu uzturētāji un sniedzēji. Minētās iestādes tika arī iesaistītas ziņojuma sagatavošanā.

Statistiskie dati atrodami šī ziņojuma pielikumā.

³ Saskaņā ar 1. un 2.pantu Protokolā par Dānijas nostāju, kas pievienots līgumam par Eiropas Savienību un Eiropas Kopienas dibināšanas līgumam, Dānija nepiedalās Eiropas Savienības Padomes 2008.gada 14.maija lēmuma Nr.2008/381/EK, ar ko izveido Eiropas migrācijas tīklu, pieņemšanā, un tādējādi šis lēmums tai nav saistošs un tai nav piemērojams.

⁴ Centrālās Statistikas pārvalde, www.csb.gov.lv

⁵ Pilsonības un migrācijas lietu pārvalde, www.pmlp.gov.lv

⁶ Valsts Robežsardze, www.rs.gov.lv

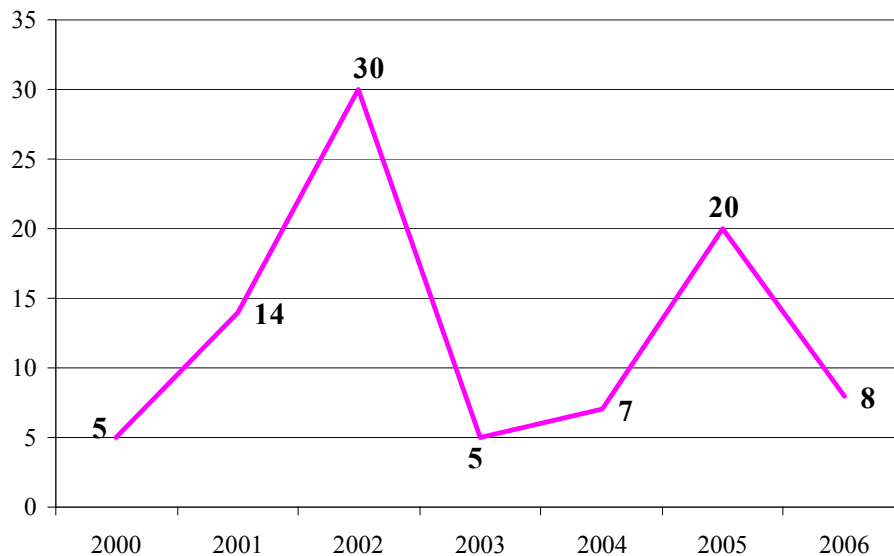
2. PATVĒRUMS

Tāpat kā iepriekšējos gados, arī 2006.gadā patvēruma meklētāju skaits Latvijā, salīdzinot ar pasaules kopējo statistiku, ir pavisam neliela daļa no kopējā Eiropas un visas pasaules patvēruma meklētāju skaita. Līdz ar to secinājumus par konkrētām patvēruma meklētāju plūsmu tendencēm caur Latviju vai uz Latviju 2006.gadā izdarīt nevar. Nav noslēpums, ka valsti, kuru patvēruma meklētājs izvirza par galamērķi, galvenokārt nosaka valsts ekonomiskie rādītāji. Tāpēc Pilsonības un migrācijas lietu pārvaldes eksperti uzskata, ka Latvijas ekonomiskā situācija 2006.gadā, kā arī valsts ģeogrāfiskā atrašanās vieta, nelielie pabalsti un diasporas trūkums liek patvēruma meklētājiem izvēlēties citas valstis.

2.1. Patvēruma statistikas analīze un interpretācija

2.1.1. Pirmreizējo patvēruma meklētāju pieteikumu iesniegšanas tendences 2006.gadā

2.1.1.1.diagramma
Kopējais pirmreizējo patvēruma meklētāju pieteikumu skaits 2000-2006⁷



Salīdzinot ar 2005.gadu, 2006.gadā atkal ir samazinājies patvēruma meklētāju skaits. Arī 2006.gadā joprojām novērojama tendence, ka personas, kuras lūdz patvērumu Latvijā, ierodas no Neatkarīgo Valstu Sadraudzības valstīm (krievu valodas pieejamība un vizuālā līdzība ar vietējiem iedzīvotājiem). Proti, 2006.gadā Latvijā patvērumu meklēja četri Krievijas Federācijas pilsoņi, un pa vienam pilsonim no Baltkrievijas, Gruzijas un Kirgizstānas, kā arī

⁷ Datu avots: Pilsonības un migrācijas lietu pārvalde

viens pilsonis no Afganistānas. Kopš 1998.gada, kad tika iesākta patvēruma piešķiršanas procedūra, Kirgizstānas pilsoņa lūgums saņemt patvērumu Latvijā tika reģistrēts pirmo reizi.

2006.gadā Latvijā patvērumu meklējušas personas, kuras ir darbspējīgā vecumā (sk. 2.1.1.1.tabulu), kā arī divi nepilngadīgie, kuri ieradās kopā ar vienu no vecākiem. 2006.gadā Latvijā **neieradās** nepilngadīgie bez pavadības.

2.1.1.1.tabula
Kopējais pirmreizējo patvēruma meklētāju pieteikumu skaits pēc vecuma un dzimuma, 2006⁸

Vecuma grupas	Vīrieši	Sievietes	Kopā
Pavisam	7	1	8
0-17	2	0	2
18-35	5	1	6
36-59	0	0	0
60+	0	0	0

Pilsonības un migrācijas lietu pārvaldes eksperti uzskata, patvēruma meklētāju nokļūšana Latvijā pašlaik drīzāk vērtējama kā nejaušs pārtraukums ceļā uz kādu citu valsti. Tomēr eksperti pieļauj, ka tuvākā nākotnē patvēruma meklētāju skaits varētu palielināties.

Pirmreizējo patvēruma meklētāju pieteikumu iesniegšanas tendences 2006.gadā nav saistītas ar likumdošanas un/vai administratīvajām izmaiņām.

2.1.2. Pirmreizējo un gala pozitīvo lēmumu skaits 2006.gadā

2.1.2.1.tabula sniedz pārskatu par pieņemto lēmumu skaitu 2006.gadā. Proti, 2006.gadā pieņemti 23 lēmumi, no tiem astoņus (8) lēmumus pieņēmusi Pilsonības un migrācijas lietu pārvalde, kas ir pirmā instance patvēruma meklētāju iesniegumu izskatīšanā, bet 15 lēmumus pieņēmusi Administratīvā rajona tiesa (pirmreizējā apelācija).

2006.gadā vienam Krievijas pilsonim un vienam Baltkrievijas pilsonim piešķirts bēgļa statuss, savukārt septiņām personām no Somālijas un vienam Krievijas pilsonim piešķirts alternatīvais statuss.

Salīdzinot ar 2005.gadu, 2006.gadā pieņemto lēmumu daudzums izskaidrojams ar to, ka 2006.gadā pieņemti lēmumi arī tajās lietās, kurās iesniegumi par starptautiskās aizsardzības statusa piešķiršanu iesniegti iepriekšējos gados.

⁸ Datu avots: Pilsonības un migrācijas lietu pārvalde

2.1.2.1.tabula
Kopējais lēmumu skaits, 2006⁹

	Pavisam	Pirmā instance	Pirmreizējā apelācija
Pavisam	23	8	15
Pozitīvie lēmumi	10	3	7
Negatīvie lēmumi	10	2	8
Citi bez-statusa lēmumi	3	3	0

2.1.3. Izmaiņas statusa piešķiršanā konkrētām pilsoņu grupām

Tā kā patvēruma meklētāju skaits Latvijā ir mazs, nav iespējams veikt statistisko analīzi par izmaiņām, piešķirot konkrētu statusu definētām pilsoņu grupām (sk. 2.1.3.1.tabulu).

2.1.3.1.tabula
Patvēruma meklētāju uzskaitē 1998-2006¹⁰

Patvēruma meklētāju valstiskā piederība	Patvēruma meklētāju skaits 1998. – 2006.	Piešķirts bēgļa statuss 1998. – 2006.	Piešķirts alternatīvais statuss 2002. – 2006.
Afganistāna	11	1	0
Alžīrija	2	0	0
Angola	1	0	0
Armēnija	9	0	0
Azerbaidžāna	13	0	0
Baltkrievija	9	1	4
Ēģipte	4	1	0
Gruzija	11	0	0
Indija	1	0	0
Irāka	13	1	0
Japāna	1	0	0
Lietuva	1	0	0
Kazahstāna	1	0	0
Kongo	1	0	0
Kongo DR	1	1	0
Krievija	44	1	7
Maroka	1	0	0
Moldova	1	0	0
Nigērija	2	0	0
Pakistāna	7	3	0
Rumānija	1	0	0
Sudāna	1	1	0
Slovākija	9	0	0
Somālija	7	0	7
Tadžikistāna	3	0	0
Ukraina	4	0	0
Uzbekistāna	1	0	0
Vjetnama	8	0	0
Kirgizstānas	1	0	0
Kopā	169	10	18

⁹ Datu avots: Pilsonības un migrācijas lietu pārvalde

¹⁰ Datu avots: Pilsonības un migrācijas lietu pārvalde

2.2. Tiesisko, politisko un starptautisko faktoru vispārīgā analīze

2.2.1. Būtiskākās izmaiņas likumdošanā 2006.gadā

2006.gada 7.jūnijā Saeimā pieņemti grozījumi Patvēruma likumā¹¹, kas stājās spēkā 2006.gada 10.jūlijā. Likuma grozījumi izstrādāti, lai Bēgļu lietu apelācijas padomes Patvēruma likumā noteiktās funkcijas uzticētu Administratīvajai rajona tiesai, tādējādi ievērojot visas starptautiskās prasības un nodrošinot lietderīgāka valsts budžeta līdzekļu izmantošanu, neuzturot atsevišķu institūciju.

Valsts sekretāru sanāsmē 2006.gada 14.septembrī izsludināts Iekšlietu ministrijas sagatavotais likumprojekts „Likums par patvērumu Latvijas Republikā”, kas izstrādāts, lai nodrošinātu divu Eiropas Savienības direktīvu – Padomes direktīvas 2004/83/EK¹² un Padomes direktīvas 2005/85/EK¹³ ieviešanu.

Likumprojekts izstrādāts, pamatojoties uz 2006.gadā spēkā esošo Patvēruma likumu un detalizētāk nosaka kritērijus patvēruma piešķiršanai, kā arī patvēruma pieteikumu izskatīšanas kārtību. Papildus tika precizēti nosacījumi, lai piešķirtu pagaidu aizsardzību personu grupām, kas spiestas atstāt savas izcelsmes valstis bruņotu konfliktu rezultātā vai arī cilvēktiesību apdraudējuma dēļ, un par kurām Latvija varētu uzņemt atbildību, ja nākotnē Eiropas Savienības Padome pieņems attiecīgo lēmumu.

2006.gada 5.oktobrī Valsts sekretāru sanāsmē izsludināti grozījumi Ministru kabineta 2003.gada 20.janvāra noteikumos Nr.29 “Kārtība, kādā no Latvijas Republikas izraidāma persona, attiecībā uz kuru pieņemts lēmums par atteikumu piešķirt bēgļa, kā arī alternatīvo statusu”¹⁴. Grozījumi izstrādāti, lai noteikumus terminoloģiski saskaņotu ar 2006.gada 7.jūnijā pieņemtajiem grozījumiem Patvēruma likumā, ar kuriem noteikta jauna lēmuma par bēgļa vai alternatīvā statusa piešķiršanu vai atteikuma to piešķirt pārsūdzības kārtība. Noteikumu grozījumi pieņemti Ministru kabineta sēdē 2007.gada 20.februārī un stājās spēkā 2007.gada 24.februārī.

¹¹ Likums „Grozījumi Patvēruma likumā”, Latvijas Vēstnesis Nr.98, 27.06.2006.

¹² Padomes 2004. gada 29. aprīļa direktīva 2004/83/EK par obligātajiem standartiem, lai kvalificētu trešo valstu valstspiederīgos vai bezvalstniekus kā bēgļus vai kā personas, kam citādi nepieciešama starptautiska aizsardzība, šādu personu statusu un piešķirtās aizsardzības saturu, Oficiālais Vēstnesis L 304, 30.09.2004, 12. – 23.lpp.

¹³ Padomes 2005.gada 1.decembra direktīva 2005/85/EK par minimāliem standartiem attiecībā uz dalībvalstu procedūrām, ar kurām piešķir un atņem bēgļa statusu, ieviešanu, Oficiālais Vēstnesis L 326, 13.12.2005, 13.–34. lpp.

¹⁴ Ministru kabineta 2003.gada 20.janvāra noteikumi Nr.29 “Kārtība, kādā no Latvijas Republikas izraidāma persona, attiecībā uz kuru pieņemts lēmums par atteikumu piešķirt bēgļa, kā arī alternatīvo statusu”, Latvijas Vēstnesis Nr.14, 28.01.2003.

2.2.2. Procesuālās izmaiņas 2006.gadā

Lai nodrošinātu Latvijas saistības pret Eiropas Savienību un citām starptautiskajām organizācijām, 2002.gada 7.martā Saeima pieņēma Patvēruma likumu. Atbilstoši šā likuma 5.pantam tika izveidota Bēgļu lietu apelācijas padome, kas izskatīja sūdzības par Pilsonības un migrācijas lietu pārvaldes Bēgļu lietu departamenta (turpmāk – Departamenta) pieņemtajiem lēmumiem par bēgļa vai alternatīvā statusa piešķiršanu vai atteikumu to piešķirt atbilstoši likumā noteiktajā kārtībā personām, kuras iesniegušas pieteikumu.

Izvērtējot Bēgļu lietu apelācijas padomes pastāvēšanas lietderības dažādos aspektus, tika secināts, ka nav apstiprinājušās prognozes par patvēruma meklētāju skaita palielināšanos līdz ar Latvijas iestāšanos Eiropas Savienībā. Arī pēdējos gados izskatītaisniecīgais sūdzību skaits par Departamenta lēmumiem jautājumā par bēgļa statusa piešķiršanu, ļāva secināt, ka šo funkciju veikšanai nav nepieciešama atsevišķa institūcija.

Tāpēc ar 2006.gada 7.jūnija grozījumiem Patvēruma likumā Bēgļu lietu apelācijas padomes Patvēruma likumā noteiktās funkcijas uzticētas Administratīvajai rajona tiesai, paplašinot tiesas funkcijas.

2.2.3. Eiropas/starptautiskie faktori, kas ietekmējuši noteiktas izmaiņas patvēruma jomā 2006.gadā

2006.gadā nav novērotas ievērojamas izmaiņas patvēruma jomā, kas būtu saistītas ar Eiropas un/vai starptautiskiem faktoriem.

2006.gadā turpinājās aktīvs darbs pie Eiropas direktīvu normu transponēšanas Latvijas tiesību aktos un Eiropas regulu un lēmumu efektīvas piemērošanas.

Bez tam 2006.gadā Valsts robezsardze īstenoja Eiropas Bēgļu Fonda projektu „Uzņemšanas apstākļu uzlabošana Valsts robezsardzē patvēruma meklētāju masveida pieplūduma gadījumā”. Projekta mērķis bija pilnveidot Latvijas Republikas patvēruma sistēmu atbilstoši Eiropas Savienības tiesību aktu prasībām un Eiropas Savienības dalībvalstu pieredzei, tās ietvaros uzlabojot patvēruma meklētāju uzņemšanas un izmitināšanas apstākļus to masveida pieplūduma gadījumā uz Latvijas Republikas Austrumu robežas, palielinot uzņemšanas un izmitināšanas procesā iesaistīto amatpersonu kapacitāti.

3. MIGRĀCIJA

Migrācijas jautājums Latvijā 2006.gadā ir kļuvis aktuāls nodarbinātības kontekstā, jo pēc Latvijas iestāšanās Eiropas Savienībā liela daļa Latvijas iedzīvotāju devušies darba gaitās uz citām Eiropas Savienības dalībvalstīm, kas kopā ar negatīvajām demogrāfiskajām tendencēm, ir radījis darbaspēka trūkumu Latvijas darba tirgū un nākotnē var kavēt tautsaimniecības attīstību. Līdz ar to politiskajā un arī sabiedriskajā diskursā, no vienas puses, pastiprinās diskusijas gan par nepieciešamajiem pasākumiem, lai regulētu darbaspēka emigrāciju, stimulējot cilvēkus darbaspējas vecumā palikt Latvijā, kā arī izstrādāt mehānismus un radīt apstākļus, kas veicinātu darbaspēka re-emigrāciju, un, no otras puses, arvien lielāku vērību pievēršot darbaspēka no trešajām valstīm piesaistīšanas jautājumiem.

3.1. Migrācijas statistikas analīze un izskaidrošana

3.1.1. Migrācijas plūsmas¹⁵

Latvijas iedzīvotāju skaits 2006.gadā vēl aizvien turpināja samazināties. Iedzīvotāju skaita samazinājuma temps 2006.gadā bija lielāks nekā iepriekšējā gadā: 0.58% salīdzinājumā ar 0.51% 2005.gadā.

2006.gadā Latvijā ilgtermiņa migrācijas rezultātā iedzīvotāju skaits samazinājās par **2451** cilvēku, kas ir lielākais rādītājs kopš 2002.gada.

2006.gadā Latvijā uz dzīvi apmetās 2801 cilvēks no citām valstīm un uz pastāvīgu dzīvi citās valstīs aizbrauca 5252 cilvēki (sk. 3.1.1.1.tabulu).

3.1.1.1.tabula
Migrācijas plūsmas 2000-2006¹⁶

	2000	2001	2002	2003	2004	2005	2006
Pastāvīgo iedzīvotāju skaits gada sākumā	2381715	2364254	2345768	2331480	2319203	2306434	2294590
Reģistrētā migrācija	1627	1443	1428	1364	1665	1886	2801
Reģistrētā emigrācija	7131	6602	3262	2210	2744	2450	5252
Migrācijas saldo	-5504	-5159	-1834	-846	-1079	-564	-2451

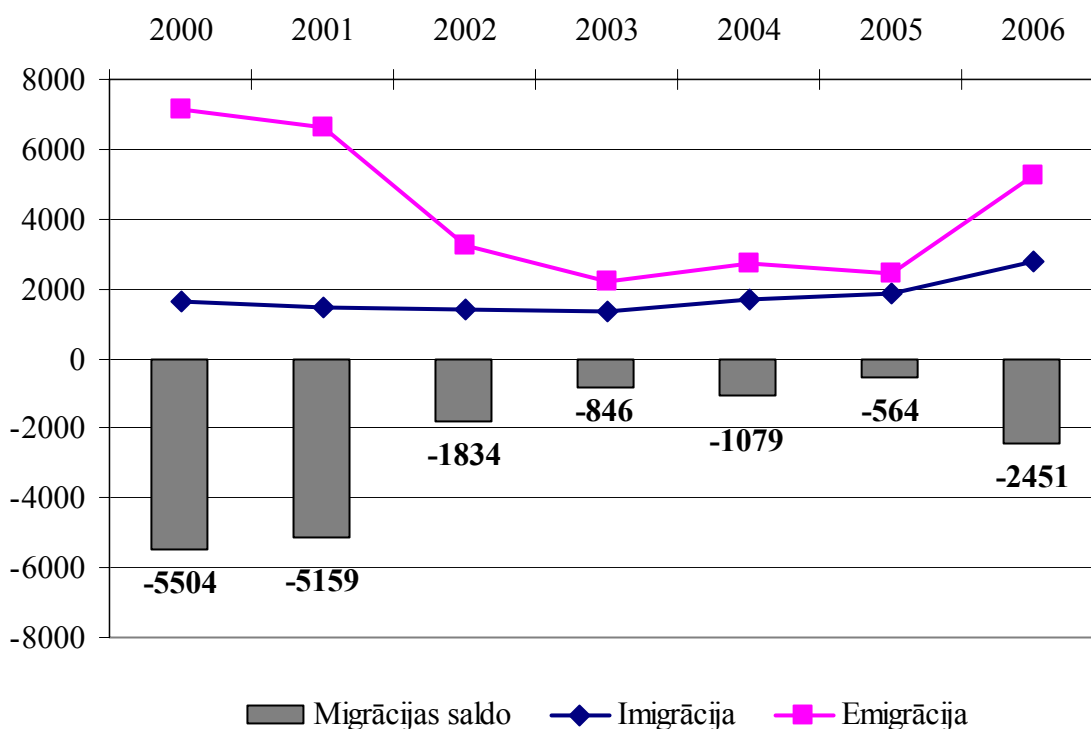
¹⁵ Par iedzīvotāju ilgtermiņa migrāciju Latvijā 2006.gadā. Sk. internetā 23.09.2008.

http://www.csb.gov.lv/csp/events/csp/events/?mode=arh&period=04.2007&cc_cat=471&id=2849#

¹⁶ Datu avots: Centrālā Statistikas pārvalde

2006.gadā migrācijas saldo ar mīnus zīmi bija 2,2 reizes lielāks nekā 2004.gadā un 4,3 reizes lielāks nekā 2005.gadā. Tas nozīmē, ka Latvijas iedzīvotāji, pārceļoties uz dzīvi citās valstīs, 2006.gadā biežāk nekā iepriekšējos gados informējuši par to dzīvesvietas deklarēšanas iestādes (sk. 3.1.1.1.diagrammu).

3.1.1.1.diagramma
Iedzīvotāju ilgtermiņa migrācija 2000-2006¹⁷



2006.gadā starpvalstu imigrācijas plūsmā Eiropas Savienības valstu īpatsvars bija 52,9%, bet emigrācijas – 38,7% (sk. 3.1.1.2.tabulu).

3.1.1.2.tabula
Imigrācija un emigrācija pa valstīm 2006.gadā¹⁸

Valstis	Imigrācija		Emigrācija		Migrācijas saldo
	Cilvēku sk.	Procentos	Cilvēku sk.	Procentos	
Visas ārvalstis	2801	100	5252	100	- 2451
Tai skaitā:					
Krievija	753	26.9	1652	31.5	-899
Vācija	248	8.9	487	9.3	-239
Lielbritānija	245	8.7	381	7.3	-136
Baltkrievija	86	3.1	417	7.9	-331
Lietuva	297	10.6	193	3.7	104
Ukraina	110	3.9	339	6.5	-229
ASV	75	2.7	289	5.5	-214
Īrija	122	4.4	189	3.6	-67

¹⁷ Datu avots: Centrālā Statistikas pārvalde

¹⁸ Datu avots: Centrālā Statistikas pārvalde

Igaunija	96	3.4	101	1.9	-5
Francija	46	1.6	142	2.7	-96
Zviedrija	67	2.4	94	1.8	-27
Itālija	50	1.8	104	2.0	-54
Citas valstis	606	21.6	864	16.5	-258

(Valstis sakārtotas pēc migrācijas apgrozījuma: imigrācija + emigrācija)

Starpvalstu migrācijas rezultātā Latvija 2006.gadā “**ieguva**” 805 jauniešus vecumā līdz 19 gadiem, bet “**zaudēja**” 2207 darbspējas vecuma un 365 pensijas vecuma iedzīvotājus.

Protams, iepriekš minētie dati nevar tikt uzskatīti par reālo situāciju objektīvi atspoguļojošiem datiem, jo 3.1.1.2.tabulā ir iekļauta tikai reģistrētā migrācija. Nav noslēpums, ka lielākā daļa Latvijas iedzīvotāju, kuri emigrē uz citām Eiropas Savienības dalībvalstīm (galvenokārt, uz Apvienoto Karalisti un Īriju¹⁹), neregistrē savu izceļošanu no valsts un tādējādi dati par šīm personām netiek uzskaitīti.

No visiem starpvalstu imigrantiem Latvijas pilsonība bija 17,6%, citu ES valstu pilsonība - 37,8%, Krievijas pilsonība - 28,7%. Savukārt emigrantu vidū Latvijas pilsonība bija 36,6%, citu ES valstu pilsonība - 8,8%, Krievijas pilsonība - 14,7%.

3.1.2. Galvenās iedzīvotāju grupas Latvijā pēc valstiskās piederības 2006.gadā

Arī 2006.gadā Latvijā trešo valstu pilsoņu skaits, salīdzinot ar citām valstīm, bija samērā neliels. Proti, 2006.gadā trešo valstu pilsoņi veidoja 19.65% no iedzīvotāju kopskaita. No visiem trešo valstu pilsoņiem **18.25%** bija Latvijas nepilsoņi un tikai **1.4%** ārzemnieku²⁰ (sk.3.1.2.1.tabulu un 3.1.2.2.tabulu). Bez tam apmēram 60% no 1.4% ārzemniekiem veidoja personas, kuras, dzīvodamas Latvijā, ir pieņēmušas citas valsts pilsonību, tādējādi kļuvušas par ārzemniekiem savā mītnes zemē.

Atgādinām, ka saskaņā ar likumu „Par to bijušās PSRS pilsoņu statusu, kuriem nav Latvijas vai citas valsts pilsonības”, **Latvijas nepilsoņi** ir tie Latvijas Republikā dzīvojošie, kā arī terminētā prombūtnē esošie bijušās PSRS pilsoņi un viņu bērni, kuri vienlaikus atbilst šādiem nosacījumiem: 1) 1992.gada 1.jūlijā viņi bija neatkarīgi no pierakstā norādītās dzīvojamās platības statusa pierakstīti Latvijas teritorijā, vai viņu pēdējā reģistrētā dzīvesvieta līdz 1992.gada 1.jūlijam bija Latvijas Republikā, vai ar tiesas spriedumu ir konstatēts fakts, ka

¹⁹ Saskaņā ar Īrijas 2006.gada tautas skaitīšanas datiem Īrijā dzīvo 13 999 Latvijā dzimušas personas, savukārt Latvijas Republikas pilsoņu skaits bija 13 319. Latvijas Republikas Ārlietu ministrija, Latvijas un Īrijas attiecības, 05.09.2008., sk. internetā <http://www.am.gov.lv/lv/Arpolitika/divpusejas-attiecibas/Irija/>

²⁰ Saskaņā ar Imigrācijas likumu ārzemnieks ir persona, kur nav Latvijas pilsonis vai Latvijas nepilsonis.

līdz minētajam datumam viņi ne mazāk kā 10 gadus nepārtraukti dzīvoja Latvijas teritorijā; 2) viņi nav Latvijas pilsoņi; un 3) viņi nav un nav bijuši citas valsts pilsoņi.

Saskaņā ar Latvijas valdības nolemto attiecībā pret Eiropas Savienību Latvijas nepilsoņi uzskatāmi par trešo valstu pilsoņiem.

3.1.2.1.tabula
Latvijas iedzīvotāji pēc pilsonības,
2004-2006 (uz 1.janvāri)²¹

Gads	Iedzīvotāji	Iedzīvotāju kopskaits	% no iedzīvotāju kopskaita
2004		2 319 203	100
	Latvijas pilsoņi	1 804 237	77.80
	Citi ES-15 pilsoņi	1 284	0.05
	Trešo valstu pilsoņi	513 434	22.14
	no kuriem ES-10 pilsoņi	883	0.04
	Citi	248	0.01
2005		2 306 434	100
	Latvijas pilsoņi	1 819 222	78.88
	ES-24 pilsoņi	4 797	0.21
	no kuriem ES-10 pilsoņi	1 050	0.05
	Trešo valstu pilsoņi	482 124	20.90
	Citi	291	0.01
2006		2 294 590	100
	Latvijas pilsoņi	1 837 832	80.10
	ES-24 pilsoņi	5 490	0.24
	no kuriem ES-10 pilsoņi	1 233	0.07
	Trešo valstu pilsoņi	450 996	19.65
	Citi	272	0.01

3.1.2.2.tabula
Lielākās trešo valstu pilsoņu grupas,
2004-2006 (uz 1.janvāri)²²

Trešo valstu pilsoņu grupas	2004	2005	2006	% 2004	% 2005	% 2006
Latvijas nepilsoņi	481635	452302	418686	20.77	19.61	18.25
Krievijas Federācijas	22464	23251	25353	0.97	1.01	1.10
Ukrainas	2338	2429	2621	0.10	0.11	0.11
Baltkrievijas	1459	1598	1674	0.06	0.07	0.07
ASV	476	487	483	0.02	0.02	0.02
Armēnijas	235	238	256	0.01	0.01	0.01
Izraēlas	205	263	282	0.01	0.01	0.01
Azerbaidžānas	150	149	147	0.01	0.006	0.006
Moldovas	126	126	144	0.005	0.005	0.006
Indijas	122	115	...	0.005	0.005	...
Kazahstānas	107	111	130	0.005	0.004	0.005

... Trūkst datu vai tie ir apšaubāmi

²¹ Datu avots: Centrālā Statistikas pārvalde

²² Datu avots: Centrālā Statistikas pārvalde

2006.gadā, salīdzinot ar iepriekšējiem gadiem, joprojām vislielākais imigrantu īpatsvars ir no kaimiņvalstīm, proti, Krievijas Federācijas, Ukrainas, Baltkrievijas. Būtiskas izmaiņas imigrantu skaitā nav novērojamas.

3.1.3. Pirmreizēji izdotās uzturēšanās atļaujas 2006.gadā

3.1.3.1.tabula

Pirmreizēji izsniegtās uzturēšanās atļaujas 2006.gadā²³

		2006
Pavisam		2928
Ģimenes apvienošana		739
	Laulātie	455
	Bērni < 18 gadiem	30
	Citi ģimenes locekļi	254
Mācības		405
	Skolēni	...
	Studenti	405
Nodarbinātība		1421
	Pašnodarbinātas pers.	287
	Nodarbinātas pers.	1134
Cits		363

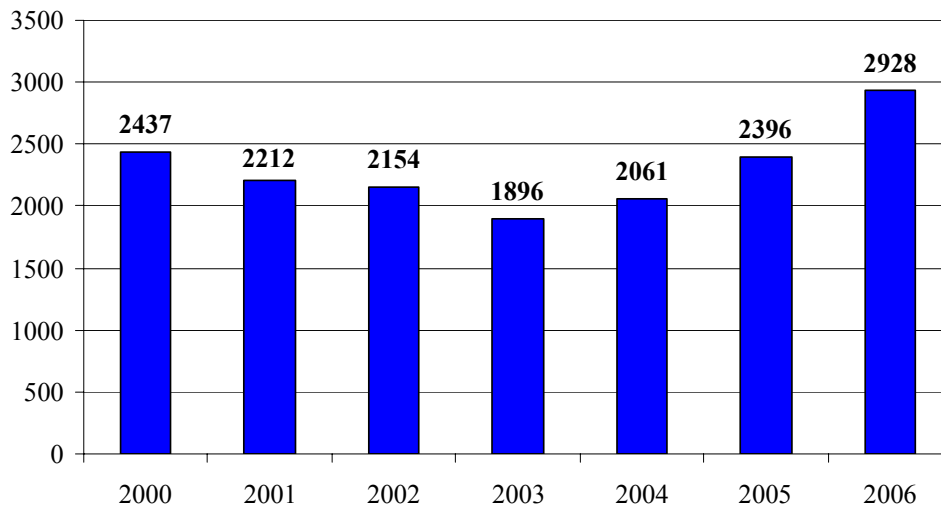
2004. un 2005.gada statistiskajos ziņojumos tika analizēti dati par izsniegtajām uzturēšanās atļaujām konkrētiem uzturēšanās atļauju veidiem. Tāpēc 2004. un 2005.gada datus neatspoguļojām 3.1.3.1.tabulā.

2006.gada ziņojuma specifikācijā pieņemts lēmums atspoguļot tikai **pirmreizēji** izsniegtās uzturēšanās atļaujas, lai veiktu salīdzināšanu ar pārējām ziņojuma izstrādē iesaistītajām 26 Eiropas Savienības dalībvalstīm.

Salīdzinot 2004., 2005. un 2006.gadā pirmreizēji izsniegtās termiņuzturēšanās atļaujas, 2006.gadā ir palielinājies pirmreizēji izsniegto uzturēšanās atļauju skaits (sk.3.1.3.1.diagrammu).

²³ Datu avots: Pilsonības un migrācijas lietu pārvalde

3.1.3.1.diagramma
Kopējais pirmreizēji izsniegto
termiņuzturēšanās atļauju skaits, 2000-2006²⁴



Galvenokārt, tas izskaidrojams ar Latvijas ekonomikas straujo attīstību 2006.gadā, Latvijas dalību Eiropas Savienībā, kā arī ar saspringto situāciju Latvijas darba tirgū, kas radīja uzņēmējiem nepieciešamību nodarbināt ārzemniekus.

Vērtējot migrācijas procesu tendences, redzams, ka migrācijas apmēri 2006.gadā ir samērā nemainīgi. Galvenās iecelotāju grupas veido ārzemnieki, kuri uzturēšanās atļauju saņem nodarbinātības nolūkā (47%), tad seko uzturēšanās atļauju saņēmušie ārzemnieki ģimenes apvienošanas (25%) un studiju nolūkā (14%).

3.2. Tiesisko, politisko un starptautisko faktoru vispārīgā analīze

3.2.1. Galvenās tendences un būtiskākā attīstība migrācijas jomā

Lai gan ar migrāciju saistītie jautājumi 2006.gadā neatradās ne Latvijas politiskās, ne sabiedriskās dienaskārtības augšgalā, tomēr debates par atsevišķiem migrācijas aspektiem ir notikušas. Proti, 2006.gadā izstrādāti politikas plānošanas dokumenti, kuros atzīts migrācijas jautājumu nozīmīgums:

- 2006.gada 31.janvārī pieņemta programma „Vienotās patvēruma un migrācijas vadības sistēma 2006.-2009.gadam”²⁵ ar mērķi nodrošināt Latvijas nacionālajām interesēm un Eiropas Savienības vienotās migrācijas politikas prasībām atbilstošas

²⁴ Datu avots: Pilsonības un migrācijas lietu pārvalde

²⁵ Ministru kabineta 01.02.2006. rīkojums Nr.60 „Par vienotās patvēruma un migrācijas vadības sistēmas attīstības programmu 2006. – 2009. gadam”, Latvijas Vēstnesis Nr.21, 03.02.2006.

migrācijas politikas īstenošanu un noteikt stratēģiskās attīstības virzienus migrācijas procesu kontrolē iesaistīto institūciju attīstībai.

- 2006.gadā tika izveidota starpinstitucionāla darba grupa, kas sastāvēja no kompetento iestāžu pārstāvjiem, ar mērķi „izvērtēt nepieciešamību veicināt trešo valstu pilsoņu uzņemšanu Latvijā nodarbinātības nolūkā un izstrādāt iespējamus risinājuma variantus darbaspēka piedāvājuma palielināšanai situācijā, ja tiek konstatēts būtisks darbaspēka trūkums, kas nelabvēlīgi ietekmē ekonomiskās izaugsmes tempus”. Darba grupa 2006.gadā izstrādāja „Konceptiju par migrācijas politiku nodarbinātības nolūkā”, kurā detalizēti izklāstīta problēmas būtība un aktualitāte un piedāvāti trīs iespējamie risinājuma varianti. Konceptija 2007.gada 18.janvārī tika izsludināta Valsts sekretāru sanāksmē.
- 2006.gada 30.maijā pieņemtajās Latvijas Ārpolitikas pamatnostādnēs 2006.–2010.gadam²⁶ norādīta nepieciešamība stiprināt cīņu pret nelegālo migrāciju.
- Migrācijas procesu kontrolē iesaistīto institūciju sadarbības principi noteikti 2003.gada 20.maijā Ministru kabinetā apstiprinātajā Integrētajā Latvijas robežas vadības stratēģijā 2003.-2007.gadam²⁷ un Valsts robežsardzes attīstības koncepcijā 2001. – 2005.gadam²⁸, kas apstiprināta 2001.gada 31.martā.

Bez tam nopietns darbs tika ieguldīts, lai normatīvā bāze migrācijas jomā Latvijā izpildītu Eiropas Savienības tiesību aktu prasības. Būtiskākie paveiktie uzdevumi:

- 2006.gada 22.jūnijā Saeimā pieņemts likums “Par Eiropas Kopienas pastāvīgā iedzīvotāja statusu Latvijas Republikā”²⁹, kas stājās spēkā 2006.gada 21.jūlijā. Likums ieviesa jaunu statusu – Eiropas Kopienas pastāvīgais iedzīvotājs – un tas sniedz statusu ieguvušajiem Latvijas nepilsoņiem vai ārzemniekiem atvieglojumus attiecībā uz uzturēšanos citās Eiropas Savienības dalībvalstīs.
- 2006.gada 21.jūlijā stājās spēkā Ministru kabinetā 2006.gada 18.jūlijā pieņemtie noteikumi Nr.586 „Kārtība, kādā Latvijas Republikā ieceļo un uzturas Eiropas Savienības dalībvalstu, Eiropas Ekonomikas zonas valstu un Šveices Konfederācijas

²⁶ Latvijas Ārpolitikas pamatnostādnes 2006. – 2010.gadam. Sk. internetā <http://www.am.gov.lv/lv/Arpolitika/pamatnostadnes/>

²⁷ Integrētā Latvijas robežas vadības stratēģija 2003.-2007.gadam. Sk. internetā <http://ppd.mk.gov.lv/ui/DocumentContent.aspx?ID=4080>

²⁸ Valsts robežsardzes attīstības koncepcija 2001. – 2005. gadam. Sk. internetā <http://ppd.mk.gov.lv/ui/DocumentContent.aspx?ID=1405>

²⁹ Likums “Par Eiropas Kopienas pastāvīgā iedzīvotāja statusu Latvijas Republikā”, Latvijas Vēstnesis Nr.107, 07.07.2006.

pilsoņi un viņu ģimenes locekļi”³⁰. Ministru kabineta noteikumos noteikta Eiropas Savienības dalībvalstu, Eiropas Ekonomikas zonas valstu un Šveices Konfederācijas pilsoņu (turpmāk – Savienības pilsoņi) un viņu ģimenes locekļu ieceļošanas kārtība; definēti nosacījumi, kādi jāievēro, ja Savienības pilsoņi un viņu ģimenes locekļi vēlas uzturēties Latvijas Republikā ilgāk kā 90 dienas; noteikta kārtība, kādā Savienības pilsoņi un viņu ģimenes locekļi var iegūt tiesības uz pastāvīgu uzturēšanos Latvijas Republikā; definēti uzturēšanās ierobežojumi Savienības pilsoņiem un viņu ģimenes locekļiem; noteikta Savienības pilsoņu un viņu ģimenes locekļu izraidīšanas kārtība.

- Valsts sekretāru sanāksmē 2006.gada 28.septembrī izsludināti Iekšlietu ministrijas sagatavotie grozījumi Imigrācijas likumā, kas izstrādāti, lai uzlabotu uzņēmējdarbības vidi Latvijā un vienkāršotu administratīvos procesus.
- 2006.gada 27.oktobrī stājās spēkā Ministru kabineta 2006.gada 3.oktobra sēdē akceptētie noteikumi Nr.813 „Uzturēšanās atļauju noteikumi”³¹. Noteikumi nosaka izsaukumu apstiprināšanas kārtību; uzturēšanās atļaujas pieprasīšanai nepieciešamos dokumentus; termiņuzturēšanās atļauju un pastāvīgās uzturēšanās atļauju izsniegšanas, reģistrēšanas un anulēšanas kārtību; ārzemnieku loku, kuri ir tiesīgi Pilsonības un migrācijas lietu pārvaldē iesniegt dokumentus uzturēšanās atļaujas pieprasīšanai sakarā ar nodarbinātību vai komercdarbību.
- 2006.gada 12.decembrī Ministru kabinets apstiprināja grozījumus Ministru kabineta 2006.gada 4.aprīļa noteikumos Nr.252 „Noteikumi par valsts valodas zināšanu apjomu un valsts valodas prasmes pārbaudes kārtību ārzemniekiem, kas ir tiesīgi pieprasīt pastāvīgās uzturēšanās atļauju”³². Noteikumu grozījumi nosaka, ka papildu valsts valodas prasmes apliecībai valsts valodu pirmā (zemākā) prasmes līmeņa B pakāpē var apliecināt arī pamatizglītības vai vispārējās vidējās izglītības sertifikāts, kas apliecina centralizētā eksāmena vērtējumu latviešu valodā vismaz E līmenī, un izglītības dokuments, kas apliecina latviešu valodas apguvi attiecīgā valstī atzītas pamata, vidējās vai augstākās izglītības programmas ietvaros.

³⁰ Ministru kabineta 2006.gada 18.jūlija noteikumi Nr.586 „Kārtība, kādā Latvijas Republikā ieceļo un uzturas Eiropas Savienības dalībvalstu, Eiropas Ekonomikas zonas valstu un Šveices Konfederācijas pilsoņi un viņu ģimenes locekļi”, Latvijas Vēstnesis Nr.586, 20.07.2006.

³¹ Ministru kabineta 2006.gada 3.oktobra noteikumi Nr.813 „Uzturēšanās atļauju noteikumi”, Latvijas Vēstnesis Nr.171, 26.10.2006.

³² Ministru kabineta 2006.gada 12.decembra noteikumi Nr.995 „Grozījumi Ministru kabineta 2006.gada 4.aprīļa noteikumos Nr.252 "Noteikumi par valsts valodas zināšanu apjomu un valsts valodas prasmes pārbaudes kārtību ārzemniekiem, kas ir tiesīgi pieprasīt pastāvīgās uzturēšanās atļauju"", Latvijas Vēstnesis Nr.200, 15.12.2006.

3.2.2. 2006.gadā izsniegto uzturēšanās atļauju veidi

Saskaņā ar Imigrācijas likumu ārzemniekam Latvijā var tikt izsniegta termiņuzturēšanās vai pastāvīgās uzturēšanās atļauja. Latvijā 2006.gadā bija iespējami šādi uzturēšanās atļauju izsniegšanas iemesli (sk.3.2.2.1.tabulu):

3.2.2.1.tabula
Uzturēšanās atļauju izsniegšanas iemesli 2006.gadā

Termiņuzturēšanās atļauju veidi	Pastāvīgās uzturēšanās atļauju veidi
<ul style="list-style-type: none"> ✓ Privāts apciemojums; ✓ Latvijas pilsoņa laulātais; ✓ Latvijas nepilsoņa laulātais; ✓ Latvijas pilsoņa laulātā nepilngadīgie bērni; ✓ Latvijas nepilsoņa laulātā nepilngadīgie bērni; ✓ Ārzemnieka laulātais; ✓ Ārzemnieka nepilngadīgie bērni; ✓ Studentu vai audzēkņu apmaiņa; ✓ Mācības un zinātniskais darbs; ✓ Zinātniskais darbs; ✓ Stažieris, praktikants; ✓ Darba līgums; ✓ Padomes, valdes loceklis; ✓ Ārvalsts komercsabiedrības pārstāvis; ✓ Eksperts, konsultants; ✓ Komercsabiedrības vadītājs; ✓ Komercsabiedrības struktūrvienību vadītājs; ✓ Nozīmīgi kapitālieguldījumi (Ls 600 000) ✓ Individuālais komersants; ✓ Pašnodarbināta persona; ✓ Brīvprātīgs nealgots darbinieks; ✓ Dalība starptautiska līguma vai projekta īstenošanā; ✓ Dalība valsts vai pašvaldību institūciju projektā; ✓ Pakalpojumu ņēmējs; ✓ Pakalpojumu sniedzējs; ✓ Reliģiskā darbība; ✓ Persona, kura iestājusies klosterī; ✓ Ārstēšanās; ✓ Sabiedriskās organizācijas pārstāvis; ✓ Pietiekami iztikas līdzekļi. 	<ul style="list-style-type: none"> ✓ Latvijas pilsoņa vecāki un viņu laulātie; ✓ Latvijas nepilsoņa vecāki un viņu laulātie; ✓ Ārzemnieks, kurš 17.06.1940. bija Latvijas pilsonis; ✓ Ārzemnieks, kuram viens no vecākiem ir Latvijas pilsonis; ✓ Aizbildnībā vai aizgādnībā esošs ārzemnieks; ✓ Ārzemnieks, kura apgādībā ir bērns – Latvijas pilsonis vai Latvijas nepilsonis; ✓ Latvijas pilsoņa bērns – ārzemnieks; ✓ Latvijas nepilsoņa bērns – ārzemnieks; ✓ Ārzemnieka bērns – ārzemnieks; ✓ Ārzemnieks, kurš uzturējies Latvijā 5 gadus; ✓ Ārzemnieka, kurš uzturējies Latvijā 5 gadus, nepilngadīgais bērns; ✓ Persona, kurai piešķirts alternatīvais statuss; ✓ Iekšlietu ministra rīkojums; ✓ Repatriants; ✓ Repatrianta ģimenes loceklis; ✓ Latvijā pastāvīgi dzīvojošs citas valsts pilsonis (arī bērni); ✓ Ārzemnieks, kurš ieguvis izglītību latviešu valodā.

Savukārt saskaņā ar Imigrācijas likuma 34.panta pirmo daļu uzturēšanās atļaujas izsniegšanu vai reģistrēšanu atsaka, ja:

- ✓ ārzemnieks nav iesniedzis visus Ministru kabineta noteikumos norādītos uzturēšanās atļaujas pieprasīšanai nepieciešamos dokumentus vai atsakās sniegt pieprasītos paskaidrojumus, kas saistīti ar uzturēšanās atļaujas saņemšanu;
- ✓ ārzemnieks sniedzis nepatiesas ziņas;
- ✓ ārzemniekam nav nepieciešamo finanšu līdzekļu, lai uzturētos Latvijā;
- ✓ ārzemnieks uzturēšanās atļaujas pieprasīšanai nepieciešamos dokumentus iesniedzis ar Latvijā neatzītu vai nederīgu ceļošanas dokumentu vai viņam ceļošanas dokumenta nav;
- ✓ ārzemniekam ir tāds veselības traucējums vai slimība, kas apdraud sabiedrības drošību un tās locekļu veselību, vai ir pamats uzskatīt, ka ārzemnieks varētu radīt draudus sabiedrības veselībai, izņemot gadījumus, kad ārzemnieks ar Veselības ministrijas piekrišanu ierodas ārstēt attiecīgo veselības traucējumu vai slimību;
- ✓ ārzemnieks ir nelikumīgi uzturējies Latvijā vai ar tiesas spriedumu konstatēts, ka viņš palīdzējis citam ārzemniekam nelikumīgi ieceļot Latvijā;
- ✓ ārzemnieks ir iekļauts to personu sarakstā, kurām ieceļošana Latvijā aizliegta;
- ✓ ārzemnieks ar tiesas spriedumu atzīts par vainīgu tāda noziedzīga nodarījuma izdarīšanā Latvijā vai ārpus tās, par ko Latvijas Republikas likumā paredzēts sods — brīvības atņemšana uz laiku, kas nav mazāks par trim gadiem. Šo nosacījumu nepiemēro, ja sodāmība ir dzēsta vai noņemta likumā noteiktajā kārtībā, bet attiecībā uz ārvalstīs izdarītajiem noziedzīgajiem nodarījumiem — pagājuši ne mazāk kā pieci gadi pēc brīvības atņemšanas soda izciešanas;
- ✓ ārzemnieks ir saņēmis atlīdzību (kompensāciju) par izbraukšanu uz pastāvīgu dzīvi ārvalstīs neatkarīgi no tā, vai šo atlīdzību (kompensāciju) ir izmaksājušas Latvijas Republikas valsts vai pašvaldību iestādes vai starptautiskie (ārvalstu) fondi vai iestādes;
- ✓ uzaicinātājs zaudējis tiesības uzturēties Latvijā;
- ✓ ārzemnieks iestājies ārvalsts militārajā vai citā valsts dienestā;
- ✓ ir pamats uzskatīt, ka ārzemnieks noslēdzis fiktīvu laulību, lai saņemtu uzturēšanās atļauju Latvijā;

- ✓ ārzemnieks ir tāda ārzemnieka aizbildnībā vai aizgādībā, kuram ieceļošana Latvijas Republikā ir aizliegta;
- ✓ ir pamats uzskatīt, ka nodibinātā adopcija ir fiktīva un dibināta, lai ārzemnieks varētu saņemt uzturēšanās atļauju Latvijas Republikā;
- ✓ ārzemnieks strādā bez darba atļaujas vai pēdējā gada laikā strādājis bez darba atļaujas;
- ✓ uzaicinātājs rakstveidā atsauc izsaukumu;
- ✓ uzaicinātājs atrodas bezvēsts prombūtnē vai zaudējis rīcībspēju, vai miris;
- ✓ kompetentas ārvalsts iestādes sniegušas informāciju, kas ir par pamatu tam, lai ārzemniekam aizliegtu ieceļot un uzturēties Latvijas Republikā;
- ✓ ārzemnieka sniegtā informācija neliecina par noturīgu saikni ar viņa mītnes zemi un ir pamats uzskatīt, ka ārzemnieks rada nelegālās imigrācijas risku;
- ✓ uzaicinātājs atrodas pirmstiesas izmeklēšanas vai brīvības atņemšanas iestādē.

2006.gadā uzturēšanās atļauju izsniegšana vai reģistrēšanas atteikums konstatēts mazāk kā 1% gadījumu no visiem pieprasījumiem. Galvenie atteikuma iemesli – nav iesniegti visi nepieciešamie dokumenti uzturēšanās atļaujas pieprasīšanai vai ir pamats uzskatīt, ka persona noslēgusi fiktīvu laulību, lai saņemtu uzturēšanās atļauju Latvijā.

3.2.3. Eiropas un/vai starptautiskie faktori, kas ietekmējuši noteiktas izmaiņas un/vai nepārtrauktību migrācijas jomā 2006.gadā

2006.gadā Latvijas normatīvajos aktos tika transponētas divas svarīgas direktīvas: Eiropas Parlamenta un Padomes direktīva 2004/38/EK³³ (2004.gada 29.aprīlis) par Savienības pilsoņu un viņu ģimenes locekļu tiesībām brīvi pārvietoties un uzturēties dalībvalstu teritorijā un Eiropas Padomes direktīva 2003/109/EK³⁴ (2003. gada 25. novembris) par to trešo valstu pilsoņu statusu, kuri ir kādas dalībvalsts pastāvīgie iedzīvotāji.

Šo direktīvu ieviešana nav ietekmējusi ārzemnieku ieceļošanas pieaugumu vai samazinājumu. No 2006.gada, kad stājās spēkā likums “Par Eiropas Kopienas pastāvīgā iedzīvotāja statusu Latvijas Republikā”, pastāvīgā iedzīvotāja statuss piešķirts tikai 69 personām.

³³ Eiropas Parlamenta un Padomes 2004.gada 29.aprīļa direktīva 2004/38/EK par Savienības pilsoņu un viņu ģimenes locekļu tiesībām brīvi pārvietoties un uzturēties dalībvalstu teritorijā, ar ko groza Regulu (EEK) Nr.1612/68 un atceļ Direktīvas 64/221/EEK, 68/360/EEK, 72/194/EEK, 73/148/EEK, 75/34/EEK, 75/35/EEK, 90/364/EEK, 90/365/EEK un 93/96/EEK, Oficiālais Vēstnesis L 158, 30.04.2004., 77. – 123.lpp.

³⁴ Eiropas Padomes 2003. gada 25. novembra direktīva 2003/109/EK par to trešo valstu pilsoņu statusu, kuri ir kādas dalībvalsts pastāvīgie iedzīvotāji, Oficiālais Vēstnesis L 016, 23.01.2004., 44. – 53.lpp.

4. NELEGĀLĀ MIGRĀCIJA

2006.gadā viens no svarīgākajiem uzdevumiem bija nodrošināt Latvijas pievienošanos Šengenas zonai. Lai palielinātu imigrācijas kontroles efektivitāti, tika sagatavoti arī nepieciešamie grozījumi normatīvajos aktos.

2006.gadā kopējais valsts iekšienē aizturēto un izraidīto ārzemnieku skaits **samazinājās**. Šāda tendence novērojama, jo valstī vairs netiek aizturēti un izraidīti Eiropas Savienības pilsoņi. Līdz iestāšanai Eiropas Savienībā viena no lielākajām aizturēto un izraidīto pilsoņu grupām bija Lietuvas pilsoņi. Proti, 2003.gadā 49% no aizturētajiem un 33% no izraidītajiem bija Lietuvas pilsoņi, savukārt līdz 2004.gada 1.maijam 17% no aizturētajiem un 23% no izraidītajiem bija Lietuvas pilsoņi.

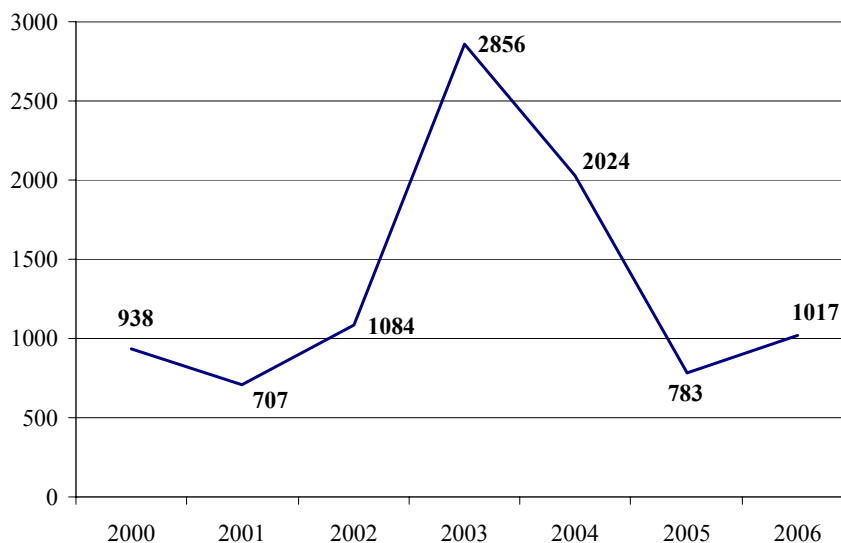
Taču 2006.gadā par 23% **pieaudzis** kopējais atteikto ieeļošanas atļauju skaits. Lielākajā daļā gadījumu šī tendence izskaidrojama ar nepatiesu ziņu sniegšanu, pieprasot ieeļošanas vīzas Latvijā. Proti, pieprasot ieeļošanas vīzu tiek norādīts viens mērķis, bet intervijā uz robežas atklājas cits mērķis ieeļošanai Latvijā.

4.1. Statistikas analīze un izskaidrošana

4.1.1. Attīstība/tendences par atteiktām ieeļošanas atļaujām 2006.gadā

Valsts robezsardze 2006.gadā uz robežas atteikusi ieeļošanas atļauju Latvijā 1017 personām, kas ir par **23%** vairāk nekā 2005.gadā, bet par **51%** mazāk nekā 2004.gadā (sk. 4.1.1.1.diagrammu).

4.1.1.1.diagramma
Kopējais atteikto ieeļošanas atļauju skaits 2000-2006³⁵



³⁵ Datu avots: Valsts robezsardze

Krasais samazinājums 2005.gadā izskaidrojams ar Eiropas Savienības pilsoņu brīvu kustību, kas iepriekš veidoja ne mazāk par 70% no kopējā atteikto ieeļošanas atļauju skaita.

23% palielinājums 2006.gadā galvenokārt attiecināms uz nepatiesu ziņu sniegšanu, saņemot ieeļošanas vīzu Latvijā. Proti, saņemot ieeļošanas vīzu, kā iemesls tiek norādīts viens mērķis, bet intervijā uz robežas atklājas pavisam cits.

2006.gadā no visiem ieeļošanas atteikumiem 44% bija Krievijas pilsoņiem, 14% Baltkrievijas pilsoņiem un 12% Ukrainas pilsoņiem. Pārējo valstu pilsoņu skaits nepārsniedz 5% sliekšni. Salīdzinot ar 2005.gadu, nav mainījušās galvenās trīs valstis, kuru valstu pilsoņu saņēmuši visvairāk ieeļošanas atļaujas Latvijā (sk. 4.1.1.1.tabulu). Tas, galvenokārt, izskaidrojams ar Latvijas ģeogrāfisko atrašanās vietu, diasporu esamību un labāku ekonomisko situāciju nekā kaimiņvalstīs.

Indijas pilsoņu samērā lielais skaits izskaidrojams ar nepatiesu ziņu sniegšanu par uzrādīto ieeļošanas mērķi.

4.1.1.1.tabula
Ārzemnieku skaits, kuriem atteikta
ieeļošana Latvijā 2006.gadā³⁶

Pilsonība	2005	%	2006	%
Pavisam	783	100	1 017	100
Krievija	379	48.40	450	44.25
Baltkrievija	101	12.90	138	13.57
Ukraina	85	10.86	118	11.60
Indija	38	4.85	41	4.03
Kazahstāna	27	3.45	48	4.72
Kirgizstāna	19	2.43	31	3.05
Rumānija*	17	2.17	22	2.16
Moldova	14	1.79	28	2.75
Bulgārija*	12	1.53
Turcija	12	1.53
Armēnija	19	1.87
ASV	18	1.77
Citi	79	10.09	104	10.23

* Rumānijas un Bulgārijas pilsoņi 2006.gadā attiecībā pret Latviju bija trešo valstu pilsoņi. ... trūkst datu vai tie ir apšaubāmi

Saskaņā ar Imigrācijas likuma 18.panta pirmo daļu Valsts robežsardzes amatpersonas lēmumu par atteikumu ieeļot Latvijas Republikā pieņem un noformē saskaņā ar Eiropas Parlamenta un Padomes 2006.gada 15.marta regulu Nr.562/2006³⁷, ar kuru ievieš Kopienas Kodeksu par noteikumiem, kas reglamentē personu pārvietošanos pār robežām.

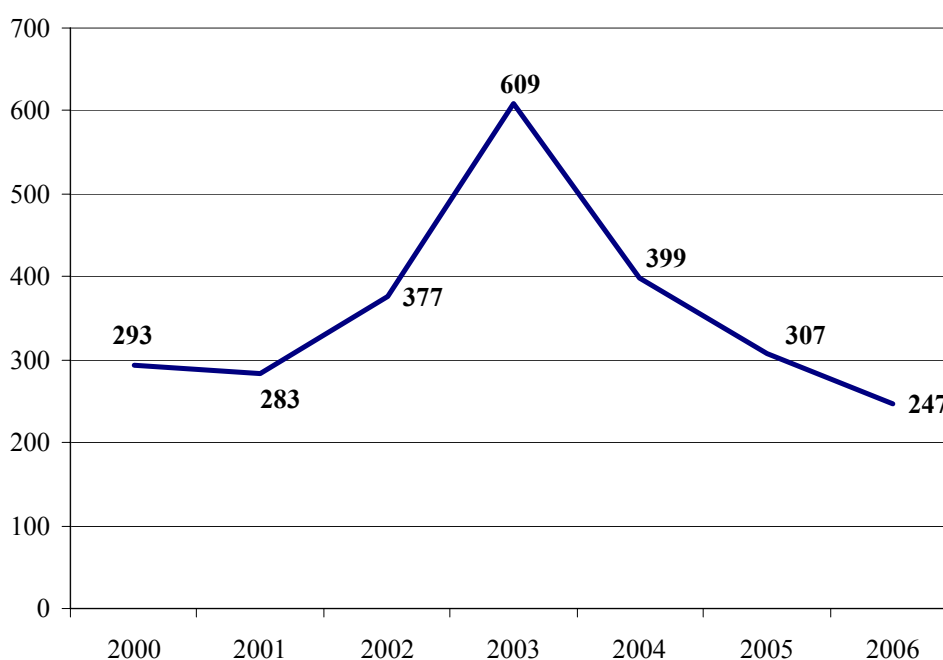
³⁶ Datu avots: Valsts robežsardze

³⁷ Eiropas Parlamenta un Padomes 2006.gada 15.marta regula Nr.562/2006, ar kuru ievieš Kopienas Kodeksu par noteikumiem, kas reglamentē personu pārvietošanos pār robežām, Oficiālais Vēstnesis L 105, 13.04.2006., 1. – 32.lpp

4.1.2. Attīstība/tendences par aizturētajiem ārzemniekiem valsts iekšienē 2006.gadā

Saskaņā ar Valsts robežsardzes sniegto informāciju 2006.gadā valsts iekšienē aizturēti 247 ārzemnieki (sk. 4.1.2.1.diagrammu), kas ir par **20%** mazāk nekā pērn un par **38%** mazāk nekā 2004.gadā. Šāda tendence novērojama, jo valstī vairs netiek aizturēti Eiropas Savienības pilsoņi, kuri vēl 2003.gadā veidoja vairāk par 50% no visiem valsts iekšienē aizturētajiem ārzemniekiem.

4.1.2.1.diagramma
Kopējais valsts iekšienē aizturēto ārzemnieku skaits 2000-2006³⁸



2006.gadā galvenās aizturēto ārzemnieku grupas Latvijā bija Krievijas pilsoņi – 34%, Moldovas pilsoņi – 16% un Ukrainas pilsoņi – 15% (sk. 4.1.2.1.tabulu).

4.1.2.1.tabula
Aizturētie ārzemnieki valsts iekšienē 2005-2006³⁹

Pilsonība	2005	%	2006	%
Pavisam	307	100	247	100
Krievija	93	30.29	84	34.01
Ukraina	50	16.29	36	14.58
Bezvalstnieks	30	9.77	27	10.93
Moldova	27	8.79	40	16.19
Lietuva	21	6.84
Igaunija	11	3.58
Baltkrievija	9	2.93	14	5.67

³⁸ Datu avots: Valsts robežsardze

³⁹ Datu avots: Valsts robežsardze

Armēnija	8	2.61	4	1.62
Azerbaidžāna	8	2.61	7	2.83
Somālija	7	2.28
Izraēla	7	2.83
Gruzija	6	2.43
Afganistāna	3	1.21
Citi	43	14.01	19	7.70

... trūkst datu vai tie ir apšaubāmi

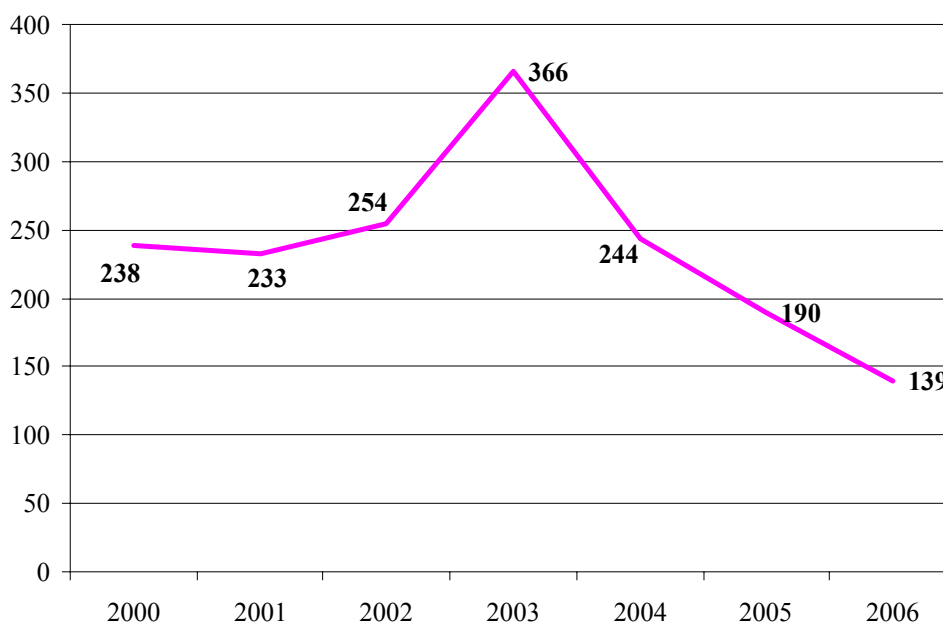
2006.gadā palielinājies aizturēto Moldovas pilsoņu skaits par **33%**. Aizturēšanas iemesls visos gadījumos bija darba un uzturēšanās atļaujas derīguma termiņa beigas. Veicot personu lietu analīzi, jāsecina, ka personas vieglprātīgi paļāvušās uz darba devējiem, kuri savukārt ļaunprātīgi izmantoja apstākli, ka personas nav iepazinušās ar Latvijas Republikas likumdošanu par nodarbinātību Latvijā.

Bet kopumā galvenās aizturēto pilsoņu grupas nemainās. Ārzemnieki galvenokārt aizturēti, jo uzturējās Latvijā pēc ieceļošanas vīzas derīguma termiņa beigām, kā arī uzturējās un strādāja bez derīgām uzturēšanās un darba atļaujām.

4.1.3. Attīstība/tendences par izraidītajiem ārzemniekiem 2006.gadā

Saskaņā ar Valsts robežsardzes sniegto informāciju 2006.gadā no valsts izraidītas **139** personas, kas ir par **27%** mazāk nekā 2005.gadā un **43%** mazāk nekā 2004.gadā (sk. 4.1.3.1.diagrammu).

4.1.3.1.diagramma
Izraidītie ārzemnieki 2006.gadā



Šāda tendence ir izveidojusies tieši tāpat kā ar aizturētajiem ārzemniekiem. Proti, no valsts vairs netiek izraidīti Eiropas Savienības pilsoņi. 2003.gadā izraidītie ārzemnieki (šobrīd esošie Eiropas Savienības pilsoņi) veidoja 40% no visiem izraidītajiem ārzemniekiem.

Taču jāatzīmē, ka 2006.gadā daļa ārzemnieku, kas nelegāli uzturējās valstī, labprātīgi ieradās Pilsonības un migrācijas lietu pārvaldē, lai informētu, ka vēlas labprātīgi atstāt valsti. 2006.gadā izsniegti **70** izbraukšanas rīkojumi labprātīgai valsts atstāšanai. Proti, šajās lietās netika iesaistīta Valsts robežsardze, kas nodrošina personu piespiedu izraidīšanu no valsts.

2006.gadā galvenās izraidīto pilsoņu grupas bija Moldovas pilsoņi – 30%, Krievijas pilsoņi – 28% un Ukrainas pilsoņi – 14% (sk.4.1.3.1.tabulu).

4.1.3.1.tabula
Izraidītās personas 2005-2006⁴⁰

Pilsonība	2005	%	2006	%
Pavisam	190	100	139	100
Krievija	59	31.05	39	28.06
Ukraina	37	19.47	20	14.39
Moldova	20	10.52	42	30.21
Baltkrievija	9	4.74	6	4.32
Irāka	6	3.16
Armēnija	6	3.16	3	2.16
Azerbaidžāna	5	2.63	5	3.60
Gruzija	5	2.63	3	2.16
Uzbekistāna	4	2.11
Izraēla	4	2.11
Kazahstāna	3	2.16
ASV	2	1.44
Pakistāna	1	0.71
Citi	35	18.42	15	10.79

... trūkst datu vai tie ir apšaubāmi

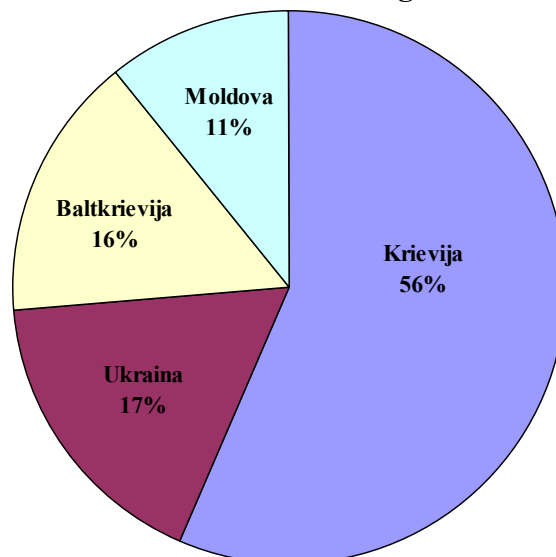
Lielāko daļu no izraidītajām personām veido Krievijas pilsoņi. Veicot personu lietu analīzi, jāsecina, ka izraidīti tie Krievijas pilsoņi, kuri jau ilgstoši Latvijā uzturējušies nelegāli, kā arī tās personas, kuras nelegāli šķērsojušas valsts robežu (ne caur robežkontroles punktu). Ja Moldovas pilsoņi Latvijā tiek aizturēti un izraidīti, jo beidzies dokumentu derīguma termiņš, tad Ukrainas pilsoņi tiek aizturēti un izraidīti, jo uzturējušies un strādājuši bez nepieciešamajiem dokumentiem. Proti, darba devēji nelegāli nodarbinājuši trešo valstu pilsoņus.

⁴⁰ Datu avots: Valsts Robežsardze

4.1.4. Lielākās nelegālo ārzemnieku grupas

Salīdzinot ārzemniekus, kuriem atteikta ieeļošana Latvijā, ārzemniekus, kuri aizturēti valsts iekšienē, kā arī no Latvijas izraidītos ārzemniekus, secinām, ka nelegālo ārzemnieku donorvalstis ir Krievija, Ukraina, Baltkrievija un Moldova.

4.1.4.1.diagramma
Lielākās nelegālo ārzemnieku grupas 2006.gadā



2006.gadā lielākās nelegālo ārzemnieku grupas ir no tām valstīm, kuru pilsoņiem Latvijā nav valodas barjeras, ir tautiešu diasporas, samērā līdzīgs klimats, iespēja strādāt Latvijā izveidotajos uzņēmumos. Kā jauna tendence minama Moldovas pilsoņu samērā lielais skaits, kas, kā jau minēts iepriekš, izskaidrojams ar nodarbinātību Latvijā.

4.2. Tiesisko, politisko un starptautisko faktoru vispārīgā analīze

4.2.1. Būtiskākās izmaiņas likumdošanā 2006.gadā

2006.gadā turpinājās rosīgs darbs pie Latvijas normatīvās bāzes sakārtošanas, lai izpildītu Eiropas Savienības tiesību aktu prasības. Būtiskākie paveiktie uzdevumi:

- 2006.gada 10.jūnijā stājās spēkā Ministru kabinetā 2006.gada 6.jūnijā apstiprinātie noteikumi Nr.459 „Noteikumi par lēmuma par atteikumu ārzemniekam ieeļot Latvijas Republikā veidlapas paraugu un tās aizpildīšanas kārtību”⁴¹. Noteikumi nosaka lēmuma par atteikumu ārzemniekam ieeļot Latvijas Republikā veidlapas paraugu un tās aizpildīšanas kārtību. Lēmuma veidlapa ir izstrādāta saskaņā ar

⁴¹ Ministru kabineta 2006.gada 6.jūnija noteikumi Nr.459 „Noteikumi par lēmuma par atteikumu ārzemniekam ieeļot Latvijas Republikā veidlapas paraugu un tās aizpildīšanas kārtību”, Latvijas Vēstnesis Nr.90, 09.06.2006.

Padomes 2004.gada 29.aprīļa lēmumu Nr.2004/574/EK⁴² par Kopīgās rokasgrāmatas grozīšanu. Padomes lēmumu pieņēma, lai saskaņotu Eiropas Savienības dalībvalstu ieceļošanas atteikuma kritērijus, kā arī Šengenas Kopējā rokasgrāmata papildināta ar standarta ieceļošanas atteikuma veidlapu.

- 2006.gada 13.jūlijā izsludināti grozījumi Robežsardzes likumā⁴³, kas paplašina Valsts robežsardzes Imigrācijas struktūrvienību darbinieku tiesības kontrolēt ārzemnieku uzturēšanās un nodarbinātības nosacījumus. Saskaņā ar grozījumiem likumā robežsargiem būs precīzāk noteiktas tiesības veikt ārzemnieku uzturēšanās un nodarbinātības kontroli juridiskajām un fiziskajām personām piederošās vai to lietošanā esošās telpās un ēkās, kā arī tiesības uzaicināt personu uz Valsts robežsardzi sakarā ar materiāliem, kas saistīti ar ārzemnieku ieceļošanas, uzturēšanās un izceļošanas nosacījumu kontroli, un tiesības pieprasīt un saņemt kontroles procesam nepieciešamo informāciju. Pārējie grozījumu panti paredz tiesības robežsargam izmantot aukstos ieročus (speciālos dunčus), kas ietilpst robežas uzraudzības norīkojuma ekipāžā, kā arī dod jaunas tiesības robežsargam pielietot speciālos līdzekļus (stekus, roku dzelžus) aizturēto nelegālo imigrantu konvojēšanas, izraidīšanas un izmitināšanas laikā, lai savaldītu aizturētās personas, ja tās nepakļaujas vai pretojas robežsargam.
- 2006.gada 26.oktobrī Valsts sekretāru sanāsmē izsludināti grozījumi Ministru kabineta 2003.gada 29.aprīļa noteikumos Nr.212 „Ārzemnieku piespiedu izraidīšanas kārtība, izceļošanas dokumenta forma un tā izsniegšanas kārtība”⁴⁴. Noteikumu grozījumi paredz saīsināt valsts teritorijā aizturēta, tai skaitā izraidāma pēc soda izciešanas Latvijas Republikā, ārzemnieka ceļošanas (atgriešanās) dokumenta iegūšanas procesu. Noteikumu grozījumi⁴⁵ pieņemti Ministru kabineta sēdē 2007.gada 20.februārī.
- 2006.gada 10.maijā stājās spēkā Ministru kabinetā 2006.gada 24.aprīlī pieņemtie noteikumi Nr.337 „Noteikumi par kārtību, kādā Latvijas Republika saņem un sniedz

⁴² Padomes 2004.gada 29.aprīļa lēmums 2004/574/EK par Kopīgās rokasgrāmatas grozīšanu, Oficiālais Vēstnesis L 261, 06.08.2004, 36. – 39.lpp.

⁴³ Grozījumi Robežsardzes likumā, Latvijas Vēstnesis Nr.100, 29.06.2006.

⁴⁴ Ministru kabineta 2003.gada 29.aprīļa noteikumi Nr. 212 „Ārzemnieku piespiedu izraidīšanas kārtība, izceļošanas dokumenta forma un tā izsniegšanas kārtība”, Latvijas Vēstnesis Nr.65, 30.04.2003.

⁴⁵ Ministru kabineta 2007.gada 20.februāra noteikumi Nr.141 „Grozījumi Ministru kabineta 2003.gada 29.aprīļa noteikumos Nr.212 „Ārzemnieku piespiedu izraidīšanas kārtība, izceļošanas dokumenta forma un tā izsniegšanas kārtība””, Latvijas Vēstnesis Nr.39, 07.03.2007.

palīdzību Eiropas Savienības dalībvalstīm un Šengenas līguma valstīm piespiedu izraidīšanā pa gaisa telpu, šīs palīdzības apjomu un kārtību, kādā organizējami kopīgi lidojumi starp Eiropas Savienības dalībvalstīm un Šengenas līguma valstīm”⁴⁶. Noteikumi nosaka kārtību, kādā Latvijas Republika saņem un sniedz palīdzību Eiropas Savienības dalībvalstīm un Šengenas līguma valstīm piespiedu izraidīšanā pa gaisa telpu, šīs palīdzības apjomu, kā arī kārtību, kādā organizējami kopīgi lidojumi starp dalībvalstīm. Ministru kabineta noteikumi izdoti, lai transponētu Padomes 2003.gada 25.novembra direktīvu 2003/110/EK⁴⁷ par palīdzību tranzīta gadījumos, lai veiktu izraidīšanu pa gaisa ceļu.

4.2.2. Procesuālās izmaiņas 2006.gadā

2006.gada 4.jūlijā Valsts robezsardze un Valsts darba inspekcija parakstīja starpresoru vienošanos par kopīgu sadarbību informācijas apmaiņas jomā. Vienošanās mērķis ir uzlabot sadarbību nelegālās nodarbinātības un kontroles jomā.

4.2.3. Eiropas/starptautiskie faktori, kas ietekmējuši noteiktas izmaiņas/nepārtrauktību nelegālās migrācijas jomā 2006.gadā

2006.gadā nav novēroti būtiski Eiropas/starptautiskie faktori, kas ietekmējuši noteiktas izmaiņas/nepārtrauktību nelegālās migrācijas jomā. 2006.gadā turpinājās iepriekšējo gadu tendences (2004. un 2005.), tas ir, samazinājās valsts iekšienē aizturēto un no valsts izraidīto trešo valstu pilsoņu skaits, jo līdz Latvijas iestāšanās Eiropas Savienībā lielākie ieceļošanas, uzturēšanās un vīzu režīma pārkāpēji bija Lietuvas un Igaunijas pilsoņi.

⁴⁶ Ministru kabineta 2006.gada 24.aprīļa noteikumi Nr.337 „Noteikumi par kārtību, kādā Latvijas Republika saņem un sniedz palīdzību Eiropas Savienības dalībvalstīm un Šengenas līguma valstīm piespiedu izraidīšanā pa gaisa telpu, šīs palīdzības apjomu un kārtību, kādā organizējami kopīgi lidojumi starp Eiropas Savienības dalībvalstīm un Šengenas līguma valstīm”, Latvijas Vēstnesis Nr.71, 09.05.2006.

⁴⁷ Padomes 2003. gada 25. novembra direktīva 2003/110/EK par palīdzību tranzīta gadījumos, lai veiktu izraidīšanu pa gaisa ceļu, Oficiālais Vēstnesis L 321 , 06.12.2003, 26. – 31.lpp.

PIELIKUMS

Migrācijas plūsmas 2000 – 2006

	1999	2000	2001	2002	2003	2004	2005	2006	2007
Pastāvīgo iedzīvotāju skaits gada sākumā	2 399 248	2 381 715	2 364 254	2 345 768	2 331 480	2 319 203	2 306 434	2 294 590	2 281 305
Reģistrētā migrācija	1813	1 627	1 443	1 428	1 364	1 665	1 886	2 801	3 541
Reģistrētā emigrācija	5898	7 131	6 602	3 262	2 210	2 744	2 450	5 252	4 183

Latvijas iedzīvotāji pēc pilsonības, 2001-2003

01-01-2001	
Iedzīvotāju kopskaits	2 364 254
Latvijas pilsoņi	1 782 565
ES-15 pilsoņi	1 038
Trešo valstu pilsoņi	580 519
no kuriem ES-10 pilsoņi	707
Būtiskākās trešo valstu pilsoņu grupas	
Latvijas nepilsoņi	552 244
Krievijas Federācijas	21 149
Ukrainas	1 814
Baltkrievijas	957
ASV	379
Armēnijas	187
Izraēlas	129
Šri-Lankas	128
Libānas	107
Azerbaidžānas	105
Citi	132

01-01-2002	
Iedzīvotāju kopskaits	2 345 768
Latvijas pilsoņi	1 788 967
ES-15 pilsoņi	1 070
Trešo valstu pilsoņi	555 570
no kuriem ES-10 pilsoņi	723
Būtiskākās trešo valstu pilsoņu grupas	
Latvijas nepilsoņi	525 454
Krievijas Federācijas	22 333
Ukrainas	2 046
Baltkrievijas	1 131
ASV	379
Armēnijas	221
Izraēlas	142
Azerbaidžānas	121
Šri-Lankas	115
Moldovas	113
Citi	161

01-01-2003	
Iedzīvotāju kopskaits	2 331 480
Latvijas pilsoņi	1 796 946
ES-15 pilsoņi	860
Trešo valstu pilsoņi	533 491
no kuriem ES-10 pilsoņi	611
Būtiskākās trešo valstu pilsoņu grupas	
Latvijas nepilsoņi	504 572
Krievijas Federācijas	21 626
Ukrainas	1 907
Baltkrievijas	1 162
ASV	319
Armēnijas	200
Izraēlas	140
Azerbaidžānas	125
Moldovas	109
Kazahstānas	85
Citi	183

Latvijas iedzīvotāji pēc pilsonības, 2004-2006

01-01-2004	
Iedzīvotāju kopskaits	2 319 203
Latvijas pilsoņi	1 804 237
ES-15 pilsoņi	1 284
Trešo valstu pilsoņi	513 434
no kuriem ES-10 pilsoņi	883
Būtiskākās trešo valstu pilsoņu grupas	
Latvijas nepilsoņi	481 635
Krievijas Federācijas	22 464
Ukrainas	2 338
Baltkrievijas	1 459
ASV	476
Armēnijas	235
Izraēlas	205
Azerbaidžānas	150
Moldovas	126
Indijas	122
Citi	248

01-01-2005	
Iedzīvotāju kopskaits	2 306 434
Latvijas pilsoņi	1 819 222
Citi ES (24) pilsoņi	4 797
no kuriem ES-10 pilsoņi	1 050
Trešo valstu pilsoņi	482 124
Būtiskākās trešo valstu pilsoņu grupas	
Latvijas nepilsoņi	452 302
Krievijas Federācijas	23 251
Ukrainas	2 429
Baltkrievijas	1 598
ASV	487
Izraēlas	263
Armēnijas	238
Azerbaidžānas	149
Moldovas	126
Indijas	115
Citi	291

01-01-2006	
Iedzīvotāju kopskaits	2 294 590
Latvijas pilsoņi	1 837 832
Citi ES (24) pilsoņi	5 490
no kuriem ES-10 pilsoņi	1 233
Trešo valstu pilsoņi	450 996
Būtiskākās trešo valstu pilsoņu grupas	
Latvijas nepilsoņi	418 686
Krievijas Federācijas	25 353
Ukrainas	2 621
Baltkrievijas	1 674
ASV	483
Izraēlas	282
Armēnijas	256
Azerbaidžānas	147
Moldovas	144
Kazahstānas	130
Citi	272

Pirmreizēji izdotās termiņuzturēšanās atļaujas 2006.gadā

	2006
Pavisam	2928
Ģimenes apvienošana	739
Laulātie	455
Bērni < 18 gadiem	30
Citi ģimenes locekļi	254
Mācības	405
Skolēni	...
Studenti	405
Nodarbinātība	1421
Pašnodarbinātas pers.	287
Nodarbinātas pers.	1134
Cits	363

Kopējais pirmreizējo patvēruma meklētāju pieteikumu skaits, 2000 – 2006

	2000	2001	2002	2003	2004	2005	2006
Kopējais skaits	5	14	30	5	7	20	8

Patvēruma meklētāji pēc pilsonības, 2004 – 2006

2004		2005		2006	
Kopējais	7	Kopējais	20	Kopējais	8
Ēģiptes	3	Somālijas	7	Krievijas	4
Baltkrievijas	1	Irākas	6	Afganistānas	1
Rumānijas	1	Krievijas	3	Baltkrievijas	1
Azerbaidžānas	1	Baltkrievijas	2	Gruzijas	1
Gruzijas	1	Moldovas	1	Kirgizstānas	1
		Japānas	1		

Patvēruma meklētāji pēc vecuma un dzimuma, 2004 – 2006

2004				2005				2006			
	Vīr.	Siev.	Kopējais		Vīr.	Siev.	Kopējais		Vīr.	Siev.	Kopējais
Kopējais	7	0	7	Kopējais	15	5	20	Kopējais	7	1	8
0-17	0	0	0	0-17	4	3	7	0-17	2	0	2
18-35	6	0	6	18-35	2	1	3	18-35	5	1	6
36-59	0	0	0	36-59	9	1	10	36-59	0	0	0
60+	1	0	1	60+	0	0	0	60+	0	0	0

Kopējais lēmumu skaits, 2004 – 2006

2004				2005				2006			
	Pavisam	Pirmā instance	Pirmreizējā apelācija		Pavisam	Pirmā instance	Pirmreizējā apelācija		Pavisam	Pirmā instance	Pirmreizējā apelācija
Kopējais	12	11	1	Kopējais	22	19	3	Kopējais	23	8	15
Pozitīvie lēmumu	0	0	0	Pozitīvie lēmumu	0	0	0	Pozitīvie lēmumu	10	3	7
Negatīvie lēmumi	7	6	1	Negatīvie lēmumi	15	12	3	Negatīvie lēmumi	10	2	8
Citi bez-statusa l.	5	5	0	Citi bez-statusa lēm.	7	7	0	Citi bez-statusa lēm.	3	3	0

Kopējais atteikto iecelošanas atļauju skaits, 2000 – 2006

	2000	2001	2002	2003	2004	2005	2006
Kopējais skaits	938	707	1 084	2 856	2 024	783	1 017

Ārzemnieki, kuriem atteikta iecelošana Latvijā, pēc pilsonības, 2000 – 2006

2004		2005		2006	
Kopējais	2 024	Kopējais	783	Kopējais	1 017
Lietuvas	796	Krievijas	379	Krievijas	450
Igaunijas	476	Baltkrievijas	101	Baltkrievijas	138
Krievijas	345	Ukrainas	85	Ukrainas	118
Baltkrievijas	73	Indijas	38	Kazahstānas	48
Polijas	69	Kazahstānas	27	Indijas	41
Ukrainas	41	Kirgizstānas	19	Kirgizstānas	31
Indijas	31	Rumānijas	17	Moldovas	28
Turcijas	20	Moldovas	14	Rumānijas	22
Kazahstānas	15	Bulgārijas	12	Armēnijas	19
Čehijas	13	Turcijas	12	ASV	18
Citi	145	Citi	79	Citi	104

Kopējais aizturēto ārzemnieku skaits valsts iekšienē, 2000 – 2006

	2000	2001	2002	2003	2004	2005	2006
Kopējais skaits	293	283	377	609	399	307	247

Ārzemnieki, kuri aizturēti valsts iekšienē, pēc pilsonības, 2000 – 2006

2004		2005		2006	
Kopējais	399	Kopējais	307	Kopējais	247
Krievijas	120	Krievijas	93	Krievijas	84
Lietuvas	69	Ukrainas	50	Moldovas	40
Ukrainas	64	Bezvalstnieki	30	Ukrainas	36
Bezvalstnieki	46	Moldovas	27	Bezvalstnieki	27
Baltkrievijas	29	Lietuvas	21	Baltkrievijas	14
Armēnijas	11	Igaunijas	11	Azerbaidžānas	7
Moldovas	10	Baltkrievijas	9	Izraēlas	7
Igaunijas	10	Armēnijas	8	Gruzijas	6
Gruzijas	9	Azerbaidžānas	8	Armēnijas	4
Azerbaidžānas	4	Somālijas	7	Afganistānas	3
Citi	27	Citi	43	Citi	19

Kopējais izraidīto ārzemnieku skaits, 2000 – 2006

	2000	2001	2002	2003	2004	2005	2006
Kopējais skaits	238	233	254	366	244	190	139

Ārzemnieki, kuri izraidīti, pēc pilsonības, 2000 – 2006

2004		2005		2006	
Kopējais	244	Kopējais	190	Kopējais	139
Krievijas	81	Krievijas	59	Moldovas	42
Ukrainas	44	Ukrainas	37	Krievijas	39
Lietuvas	56	Moldovas	20	Ukrainas	20
Baltkrievijas	19	Baltkrievijas	9	Baltkrievijas	6
Moldovas	7	Irākas	6	Azerbaidžānas	5
Gruzijas	7	Armēnijas	6	Gruzijas	3
Armēnijas	6	Azerbaidžānas	5	Armēnijas	3
Igaunijas	6	Gruzijas	5	Kazahstānas	3
Azerbaidžānas	3	Uzbekistānas	4	ASV	2
Uzbekistānas	2	Izraēlas	4	Pakistānas	1
Citi	13	Citi	35	Citi	15