

**STATISTIKAS ZIŅOJUMS
PAR PATVĒRUMA UN MIGRĀCIJAS JOMU
LATVIJĀ 2007.GADĀ**

Rīgā, 2009.gada novembrī

Par ziņojuma izstrādi Latvijā ir atbildīgs
Eiropas migrācijas tīkla Latvijas kontaktpunkts

Eiropas migrācijas tīkla Latvijas kontaktpunkts
ir Pilsonības un migrācijas lietu pārvalde

Ziņojuma autori:

Dace Žvarte, Patvēruma lietu nodaļas vadītājas vietniece

Kristīne Bērziņa, Eiropas migrācijas tīkla

Latvijas kontaktpunkta eksperte

Recenzenti:

Ilze Briede, Migrācijas nodaļas vadītāja

Vilnis Zagorskis, Valsts robežsardzes Galvenās pārvaldes Analītiskā dienesta
priekšnieks, pulkvežleitnants

Sanda Kundrāte, Personu statusa kontroles nodaļas vadītāja

Kontakti:

Čiekurkalna 1.līnija 1, k-3,

Rīga, Latvija, LV-1026

Tālrunis: +371 67219492

Fakss: +371 67219431

E-pasts: emn@pmlp.gov.lv

Tīmeklis: www.emn.lv

SATURS

IEVADS	5
2. PATVĒRUMS	6
2.1. Patvēruma statistikas analīze un interpretācija	
2.1.1. Pirmreizējo patvēruma meklētāju pieteikumu iesniegšanas tendences 2007.gadā	6
2.1.2. Pirmreizējo un gala pozitīvo lēmumu skaits 2007.gadā	8
2.1.3. Izmaiņas statusa piešķiršanā konkrētām pilsoņu grupām	8
2.2. Tiesisko, politisko un starptautisko faktoru vispārīgā analīze	9
2.2.1. Būtiskākās izmaiņas normatīvajos aktos 2007.gadā	9
2.2.2. Procesuālās izmaiņas 2007.gadā	10
2.2.3. Eiropas un starptautiskie faktori, kas ietekmējuši noteiktas izmaiņas patvēruma jomā 2007.gadā	10
3. MIGRĀCIJA	11
3.1. Migrācijas statistikas analīze un interpretācija	11
3.1.1. Migrācijas plūsmas	11
3.1.2. Galvenās iedzīvotāju grupas Latvijā pēc valstiskās piederības 2007.gadā	13
3.1.3. Pirmreizēji izsniegtās uzturēšanās atļaujas 2007.gadā	15
3.2. Tiesisko, politisko un starptautisko faktoru vispārīgā analīze	17
3.2.1. Galvenās tendences un būtiskākā attīstība migrācijas jomā	17
3.2.2. 2007.gadā izsniegto uzturēšanās atļauju veidi	20
3.2.3. Eiropas un/vai starptautiskie faktori, kas ietekmējuši noteiktas izmaiņas un/vai nepārtrauktību migrācijas jomā 2007.gadā	23
4. NELEGĀLĀ MIGRĀCIJA	24
4.1. Statistikas analīze un interpretācija	24
4.1.1. Attīstība un tendences par atteiktām ieceļošanas atļaujām 2007.gadā	24
4.1.2. Attīstība un tendences par aizturētajiem ārzemniekiem valsts iekšienē 2007.gadā	26
4.1.3. Attīstība un tendences par izraidītajiem ārzemniekiem 2007.gadā	28

4.1.4. Galvenie secinājumi par nelegālo migrantu valstisko piederību	30
4.2. Tiesisko, politisko un starptautisko faktoru vispārīgā analīze	31
4.2.1. Būtiskākās izmaiņas normatīvajos aktos 2007.gadā	31
4.2.2. Procesuālās izmaiņas 2007.gadā	31
4.2.3. Eiropas un/vai starptautiskie faktori, kas ietekmējuši noteiktas izmaiņas un/vai nepārtrauktību nelegālās migrācijas jomā 2007.gadā	31

IEVADS

Statistikas ziņojums par patvēruma un migrācijas jomu ir piektais statistikas ziņojums, ko izstrādājis Eiropas migrācijas tīkla Latvijas kontaktpunkts¹, pamatojoties uz Eiropas Komisijas izstrādāto un Eiropas migrācijas tīkla nacionālo kontaktpunktu pieņemto instrukciju.

Ziņojums sniedz salīdzinošu statistisko informāciju, kas attiecas uz patvēruma un migrācijas jomu, izskaidro statistisko rādītāju izmaiņu iemeslus salīdzinot 2006.gada un 2007.gada rādītājus, kā arī ziņojumā izteiktas prognozes par problēmām, ar kādām Latvija varētu saskarties tuvākajā nākotnē.

Ziņojums ietver sevī trīs daļas, kuras attiecīgi raksturo patvēruma, migrācijas un nelegālās migrācijas jomu, turklāt katra daļa tiek iedalīta divās sadaļās, no kurām pirmajā sadaļā uzmanība tiek pievērsta statistiskās informācijas analīzei un izskaidrošanai, bet otrajā sadaļā tiek izskatīti tiesiskie, politiskie un starptautiskie faktori, kas ir ietekmējuši katru jomu.

Statistiskos datus ziņojumam nodrošināja Eiropas Kopienas Statistikas birojs - *Eurostat*, kurš tos saņem no nacionālajiem datu sniedzējiem – Centrālās Statistikas pārvaldes², Pilsonības un migrācijas lietu pārvaldes³ un Valsts robežsardzes⁴.

Ņemot vērā to, ka 2007.gada 1.janvārī Eiropas Savienībai pievienojās Rumānija un Bulgārija, tās vairs nav uzskatāmas par trešajām valstīm.

¹ Saskaņā ar Eiropas Savienības Padomes 2008.gada 14.maija lēmumu Nr.2008/381/EK tika izveidots Eiropas migrācijas tīkls, kura mērķis ir pildīt Kopienas un dalībvalstu institūciju informācijas vajadzības, sniedzot aktuālu, objektīvu, uzticamu un salīdzināmu informāciju par migrācijas un patvēruma jomu, tādā veidā atbalstot Eiropas Savienības politikas veidošanu minētajās jomās.

² Turpmāk atsaucēs – CSP. CSP ir Ekonomikas ministrijas padotībā esošā iestāde, kura ir atbildīga par statistisko datu iegūšanu, apkopošanu un organizēšanu. Oficiālā mājaslapa: www.csb.gov.lv.

³ Turpmāk atsaucēs – PMLP. PMLP ir Iekšlietu ministrijas pārraudzībā esošā iestāde, kura ir atbildīga par personu apliecinošu dokumentu un ceļošanas dokumentu izdošanu, Iedzīvotāju reģistra uzturēšanu un valsts migrācijas politikas īstenošanu. Oficiālā mājaslapa: www.pmlp.gov.lv.

⁴ Turpmāk atsaucēs – VRS. VRS ir Iekšlietu ministrijas pārraudzībā esošā iestāde, kura ir atbildīga par valsts robežas apsardzību un kontroli, kā arī par ārzemnieku ieceļošanas, uzturēšanās, izceļošanas un tranzīta noteikumu ievērošanas kontroli. Oficiālā mājaslapa: www.rs.gov.lv.

2. PATVĒRUMS

Tāpat kā iepriekšējos gados, kopumā vērtējot, patvēruma meklētāju skaits Latvijā 2007.gadā ir neliels. Personas, kas ierodas, lai saņemtu starptautisko aizsardzību Latvijā, nosacīti var iedalīt divās lielās grupās:

- 1) personas no bijušām PSRS⁵ un NVS⁶ valstīm (Krievija, Baltkrievija, Armēnija, Azerbaidžāna, Gruzija, Tadžikistāna u.c.). Vairumā gadījumu šiem cilvēkiem Latvija bija mērķa valsts un šeit viņi vēlējās nokļūt dažādu iemeslu dēļ, piemēram, iespēja izmantot saziņā krievu valodu, paziņu vai draugu esamība utt.;
- 2) personas no Āzijas un Āfrikas valstīm (Irāka, Afganistāna, Bangladeša, Kenija, Sjerraleone, Mongolija u.c.). Šīs grupas pārstāvji vairumā gadījumu cerējuši Latviju izmantot tikai kā tranzītvalsti, lai nokļūtu kādā citā Rietumeiropas valstī, vai arī šeit nokļuvuši cilvēku kontrabandas un krāpniecību rezultātā.

2.1. Patvēruma statistikas analīze un interpretācija

2.1.1. Pirmreizējo patvēruma meklētāju pieteikumu iesniegšanas tendences 2007.gadā

Salīdzinot ar 2006.gadu, patvēruma meklētāju skaits ir būtiski pieaudzis. 2007.gadā kopumā saņemti 34 patvēruma pieteikumi, kas ir 4,25 reizes vairāk pieteikumu nekā 2006.gadā. Raksturīgā tendence ir tāda, ka personas ieradušās no samērā „eksotiskām” valstīm, no kādām līdz šim patvēruma meklētāji Latvijā nekad nebija ieradušies, piemēram, Bangladeša, Mongolija, Sjerraleone, Kuba, Gana, un tieši no šīm valstīm arī nācis lielākais patvēruma meklētāju skaits. Tā ir būtiska atšķirība salīdzinājumā ar iepriekšējiem pārskata gadiem, kad lielāko pieteikumu skaitu sastādīja personas no Krievijas vai NVS valstīm. Tajā pašā laikā šajā gadā nav iezīmējusies neviena valsts, no kuras būtu ieradies lielāks skaits patvēruma meklētāju – gada laikā tika saņemti 34 pieteikumi no personām no 17 dažādām izcelsmes valstīm.

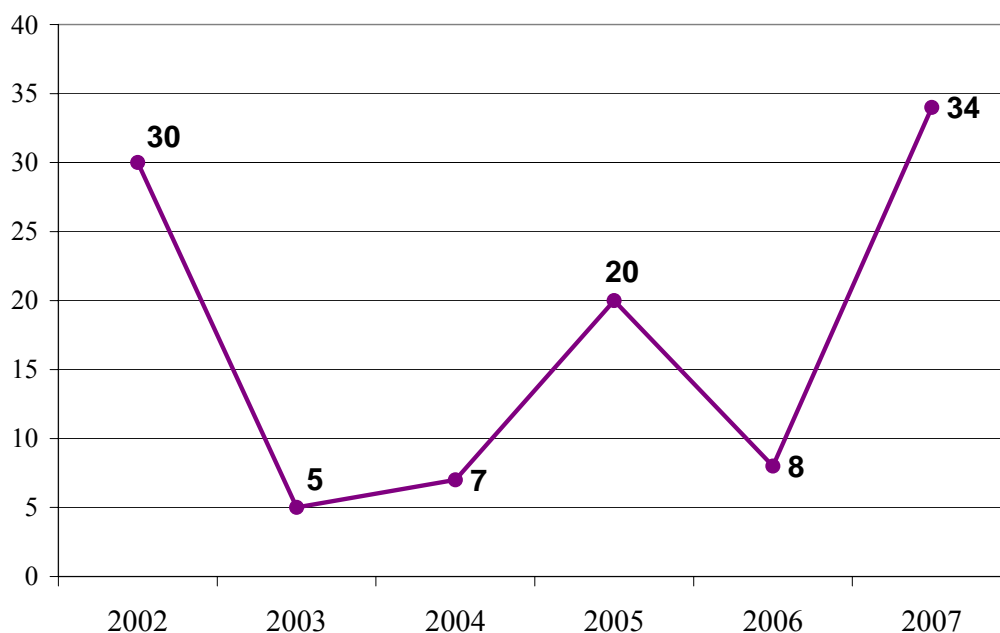
Eksperti patvēruma jomā uzskata, ka šīs izmaiņas nav saistītas ar izmaiņām normatīvajos aktos vai administratīvā līmenī.

⁵ PSRS – Padomju Sociālistisko Republiku Savienība, lielvalsts, kas pastāvēja no 1921.gada līdz 1991.gadam. Latvija 1940.gadā tika iekļauta PSRS sastāvā.

⁶ NVS - Neatkarīgo Valstu Sadraudzība – daudzu bijušās PSRS valstu 1991.gada 8.decembrī izveidota starptautiska organizācija, līdzīga Eiropas Savienībai.

Jāmin arī tas, ka ir piepildījusies ekspertu prognoze, kas tika izteikta 2006.gada statistikas ziņojumā, par patvēruma meklētāju skaita palielināšanos.

2.1.1.1.diagramma
Kopējais pirmreizējo patvēruma meklētāju pieteikumu skaits, 2002-2007⁷



Izvērtējot patvēruma meklētāju skaita sadalījumu pēc vecuma un dzimuma, var izdarīt vispārīgu secinājumu, ka Latvijā vairumā gadījumu ierodas vīrieši darbspējīgā vecumā. Šī tendence raksturīga gan 2007.gadam, gan arī iepriekšējiem pārskata gadiem.

2.1.1.2. tabula
Kopējais pirmreizējo patvēruma meklētāju pieteikumu skaits pēc vecuma un dzimuma, 2007⁸

Vecuma grupas	Vīrieši	Sievietes	Kopā
Pavisam	30	4	34
0-17	3	0	3
18-35	18	4	22
36-59	8	0	8
60+	1	0	1

⁷ Datu avots: PMLP.

⁸ Datu avots: PMLP.

2.1.2. Pirmreizējo un gala pozitīvo lēmumu skaits 2007.gadā

2007.gadā kopumā pieņemti 44 lēmumi, no kuriem 35 pieņēmusi Pilsonības un migrācijas lietu pārvalde (patvēruma lietu izskatīšana iestādē) un 9 - Administratīvā rajona tiesa (pirmajā instancē tiesā).

2007.gadā bēgļa statuss piešķirts 1 personai no Irākas un 4 personām (vienas ģimenes locekļi) no Azerbaidžānas.

Alternatīvais statuss tika piešķirts 1 personai no Baltkrievijas un 2 personām no Kubas.

Salīdzinot ar 2006.gadu, 2007.gadā pieņemto lēmumu daudzums izskaidrojams ar to, ka 2007.gadā pieņemti lēmumi arī tajās lietās, kurās iesniegumi par starptautiskās aizsardzības statusa piešķiršanu iesniegti iepriekšējos gados.

2.1.2.1.tabula
Kopējais lēmumu skaits, 2007⁹

	Pavisam	Pirmā instance	Pirmreizējā apelācija
Pavisam	44	35	9
Pozitīvie lēmumi	8	8	0
Negatīvie lēmumi	33	24	9
Citi bez-statusa lēmumi	3	3	0

2.1.3. Izmaiņas statusa piešķiršanā konkrētām pilsoņu grupām

Ņemot vērā 2007.gada statistiku un statistiku par iepriekšējiem pārskata periodiem, var secināt, ka, attiecībā uz iestādes lēmumiem, veidojas tendence kādu no aizsardzības statusiem (t.i., bēgļa vai alternatīvais statuss) piešķirt patvēruma meklētājiem no Baltkrievijas.

Sakarā ar nelielo patvēruma meklētāju skaitu Latvijā, citas izmaiņas statusa piešķiršanā atsevišķu valstu pilsoņu grupām netika konstatētas.

2.1.3.1.tabula
Patvēruma meklētāju uzskaitē, 1998-2007¹⁰

Patvēruma meklētāju valstiskā piederība	Patvēruma meklētāju skaits 1998. – 2007.	Piešķirts bēgļa statuss 1998. – 2007.	Piešķirts alternatīvais statuss 2002. – 2007.
Afganistāna	11	1	0

⁹ Datu avots: PMLP.

¹⁰ Datu avots: PMLP.

Alžīrija	2	0	0
Angola	1	0	0
Armēnija	13	0	0
Azerbaidžāna	17	4	0
Baltkrievija	10	1	5
Bangladeša	6	0	0
Ēģipte	4	1	0
Gana	1	0	0
Gruzija	11	0	0
Indija	1	0	0
Irāka	15	2	0
Japāna	1	0	0
Lietuva	1	0	0
Kazahstāna	2	0	0
Kenija	2	0	0
Kongo	1	0	0
Kongo DR	1	1	0
Kuba	2	0	2
Krievija	47	1	7
Maroka	1	0	0
Moldova	1	0	0
Mongolija	2	0	0
Nigērija	3	0	0
Pakistāna	7	3	0
Palestīna	1	0	0
Rumānija	1	0	0
Sjerraleone	1	0	0
Sudāna	1	1	0
Slovākija	9	0	0
Somālija	7	0	7
Tadžikistāna	3	0	0
Turcija	1	0	0
Ukraina	5	0	0
Uzbekistāna	2	0	0
Vjetnama	8	0	0
Kirgīzija	1	0	0
Kopā	203	15	21

2.2. Tiesisko, politisko un starptautisko faktoru vispārīgā analīze

2.2.1. Būtiskākās izmaiņas normatīvajos aktos 2007.gadā

2007.gada laikā nozīmīgas izmaiņas normatīvajos aktos, kas saistīti ar patvēruma jomu, nav notikušas. Kopš 2002.gada spēkā esošais Patvēruma likums¹¹ noteica patvēruma procedūras kritērijus, pieteikuma (*application*) izskatīšanas termiņus, atbildīgās institūcijas utt. 2007.gada 25.oktobrī tika veikti grozījumi Patvēruma likumā, bet tie attiecās uz pārstāvja nozīmēšanu nepilngadīgam patvēruma meklētājam bez pavadības un neietekmēja patvēruma procedūras organizāciju kopumā.

¹¹ Spēkā ar 2002.gada 1.septembri. - Latvijas Vēstnesis, Nr.48 (2623), 27.03.2002.

Saeimā turpinājās 2006.gadā izstrādātā likumprojekta „Likums par patvērumu Latvijas Republikā” izskatīšana. Likumprojekts tika izstrādāts, lai nodrošinātu divu Eiropas Savienības direktīvu – Padomes direktīva 2004/83/EK¹² un Padomes direktīvas 2005/85/EK¹³ – ieviešanu.

2.2.2. Procesuālas izmaiņas 2007.gadā

2007.gadā nav notikušas administratīvas vai tiesiskas izmaiņas, kas būtu ietekmējušas patvēruma meklētāju skaitu vai lietu izskatīšanas gaitu.

2.2.3. Eiropas un starptautiskie faktori, kas ietekmējuši noteiktas izmaiņas patvēruma jomā 2007.gadā

2007.gada nogalē tika pabeigts īstenot EQUAL projektu „Soli pa solim”,¹⁴ kas tika iesākts 2005.gadā. Minēto projektu īstenoja Pilsonības un migrācijas lietu pārvalde sadarbībā ar Liepājas rajona padomi, biedrību "Latvijas Sarkanais Krusts", Starptautisko Migrācijas organizāciju un nodibinājumu "CARITAS LATVIJA".

Projekta mērķis - integrēt patvēruma meklētājus Latvijas sociālajā vidē. Projekta aktivitātes bija vērstas šādos virzienos:

1. normatīvo aktu saskaņošana ar Eiropas Savienības tiesību aktiem izmitināšanas un patvēruma procedūru jomās, nacionālo normatīvo aktu izvērtēšana;
2. patvēruma meklētāju sociālās un profesionālās integrācijas modeļu izstrāde un testēšana;
3. konsultatīvas padomes patvēruma jautājumos - sadarbības tīkla starp nevalstiskajām organizācijām, valsts un pašvaldību iestādēm patvēruma jautājumu risināšanai izveide;
4. sabiedrības informēšana un izglītošana patvēruma jautājumos;
5. apmācība personālam, kas strādā vai potenciāli varētu strādāt ar patvēruma meklētājiem;
6. Latvijas valsts iestāžu, pašvaldību un nevalstisko organizāciju aktīva

¹² Padomes Direktīva 2004/83/EK (2004. gada 29. aprīlis) par obligātajiem standartiem, lai kvalificētu trešo valstu valstspiederīgos vai bezvalstniekus kā bēgļus vai kā personas, kam citādi nepieciešama starptautiska aizsardzība, šādu personu statusu un piešķirtās aizsardzības saturu. - Oficiālais Vēstnesis, L-304, 30.09.2004. – 2.lpp.

¹³ Labojums Padomes 2005.gada 1.decembra Direktīvai 2005/85/EK par minimāliem standartiem attiecībā uz dalībvalstu procedūrām, ar kurām piešķir un atņem bēgļa statusu. – Oficiālais Vēstnesis, L-236, 31.08.2005. – 35.lpp.

¹⁴ EQUAL - Eiropas Savienības programma, kura kopš 2004.gada tiek īstenota Latvijā sociālo inovāciju jomā. „Soli pa solim” – viens no projektiem programmas ietvaros.

iesaistīšanās starptautiskajā līmenī patvēruma meklētāju jautājumu risināšanā, pieredzes apmaiņas pasākumi;

7. mācību kursu izstrāde sociālajam darbam ar patvēruma meklētājiem un latviešu valodas kā svešvalodas mācīšanai.

3. MIGRĀCIJA

Vēl 2006.gadā gan politiskajā vidē, gan sabiedrībā tika uzsāktas diskusijas par nepieciešamību ieviest darbaspēku no trešajām valstīm sakarā ar Latvijas ekonomikas augšupeju un vietējā darbaspēka aizplūšanu no darba tirgus. Rezultāts 2007.gada ekonomikas augšupejai ir būtiska pirmreizēji izsniegto uzturēšanās atļauju skaita palielināšanās tieši nodarbinātības jomā salīdzinājumā ar 2006.gadu, taču darbaspēka izeļošana nav sekas mērķtiecīgai valsts politikas veidošanai un īstenošanai migrācijas jomā. Diemžēl reģistrētās emigrācijas plūsmas samazināšanās neliecina par to, ka valstī tiek veikti pasākumi, kas stimulētu darbaspējas vecuma cilvēkus palikt Latvijā, vai radīti apstākļi, kas veicinātu darbaspēka atgriešanos. Joprojām lielākā daļa emigrantu neregistrē savu izeļošānu no valsts.

3.1. Migrācijas statistikas analīze un izskaidrošana

3.1.1. Migrācijas plūsmas

Kopš 1990.gada Latvijā ir novērojama izteikta tendence Latvijas iedzīvotāju skaita samazināšanās. Arī 2007.gadā Latvijas iedzīvotāju skaits turpina samazināties un ilgtermiņa migrācijas rezultātā tas samazinājās par **642** cilvēkiem.

2007.gadā uz dzīvi Latvijā apmetās 3541 cilvēks no citām valstīm un uz pastāvīgu dzīvi no Latvijas izbrauca 4183 cilvēki.

Migrācijas negatīvais saldo 2007.gadā ir otrs augstākais kopš 2002.gada - visaugstākais migrācijas saldo bija 2005.gadā. Tik augsts migrācijas saldo 2007.gadā izskaidrojams ar gandrīz vienlīdzīgu imigrācijas plūsmas palielināšanos un emigrācijas plūsmas samazināšanos (sk.3.1.1.1.tabulu un 3.1.1.2.diagrammu).

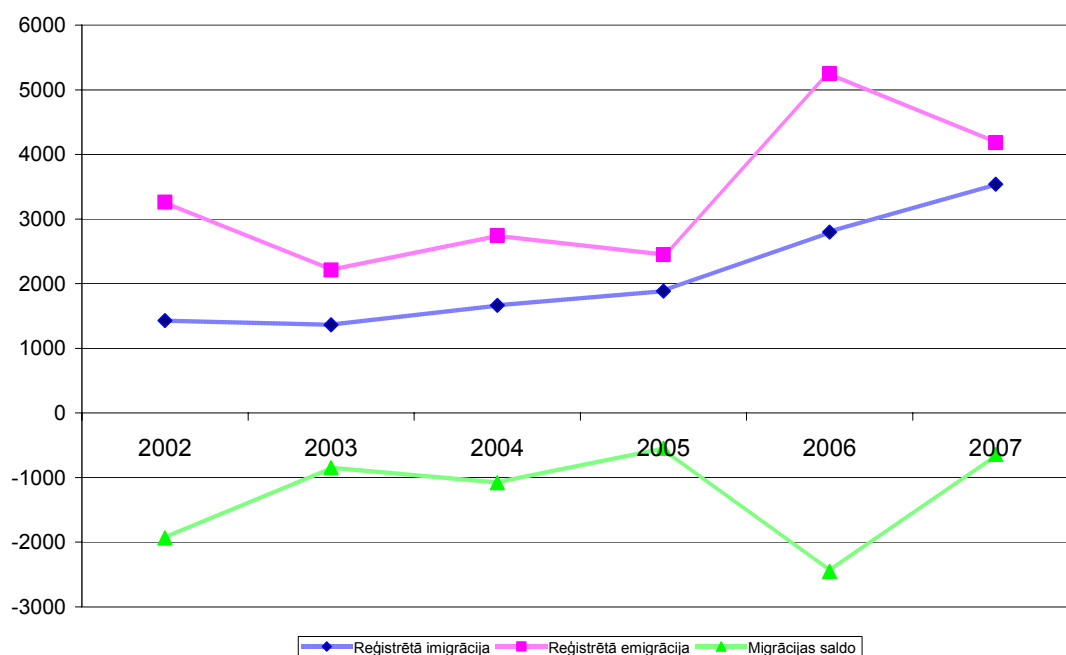
Prognozējams, ka pēc Latvijas pievienošanās Šengenas līgumam 2007.gada 21.decembrī, imigrācijas plūsma varētu straujāk palielināties tieši no trešajām valstīm, proti, pastāv pamatotas bažas, ka palielināsies to ārzemnieku skaits, kas izvēlēšies Latviju kā tranzītvalsti nokļūšanai kādā citā Šengenas līguma dalībvalstī.

3.1.1.1.tabula
Migrācijas plūsmas, 2002-2007¹⁵

	2002	2003	2004	2005	2006	2007
Pastāvīgo iedzīvotāju skaits gada sākumā	2345768	2331480	2319203	2306434	2294590	2281305
Reģistrētā imigrācija	1428	1364	1665	1886	2801	3541
Reģistrētā emigrācija	3262	2210	2744	2450	5252	4183
Migrācijas saldo	-1834	-846	-1079	-564	-2451	-642

Jāuzsver tas, ka migrācijas plūsmās ir iezīmējusies jauna tendence - imigrācijas plūsma kopš 2003.gada aizvien palielinās (skat. 3.1.1.2.diagrammu). Šādas tendences parādīšanās ir izskaidrojama ar Latvijas pakāpenisku ekonomiskās situācijas uzlabošanos, kas neapšaubāmi ietver sevī arī kopējā labklājības līmeņa celšanos.

3.1.1.2.diagramma
Iedzīvotāju ilgtermiņa migrācija, 2002-2007¹⁶



2007.gadā starpvalstu imigrācijas plūsmā Eiropas Savienības valstu īpatsvars salīdzinot ar 2006.gadu palielinājās par 20,27% un sastāda 73,17%. Turpretī, neskatoties uz to, ka emigrācijas plūsmā Eiropas Savienības valstu īpatsvars

¹⁵ Datu avots: CSP.

¹⁶ Datu avots: CSP.

2006.gadā ir nedaudz palielinājies no 38,7% līdz 41,19%, citu valstu īpatsvars 58,81% apmērā saglabā vadošās pozīcijas (sk. 3.1.1.3.tabulu).

3.1.1.3.tabula
Imigrācija un emigrācija pa valstīm, 2007¹⁷

Valstis	Imigrācija		Emigrācija		Migrācijas saldo
	Cilvēku sk.	Procentos	Cilvēku sk.	Procentos	
Visas ārvalstis	3541	100	4183	100	- 642
Tai skaitā:					
ES -26:	2591	73,17	1723	41,19	868
Lielbritānija	599	16,92	393	9,40	206
Vācija	234	6,61	449	10,73	-215
Īrija	350	9,88	182	4,35	168
Lietuva	299	8,44	120	2,87	179
Bulgārija	287	8,11	18	0,43	269
Citas valstis:	950	26,83	2460	58,81	-1510
Krievija	396	11,18	1414	33,80	-1018
Baltkrievija	71	2,01	300	7,17	-229
ASV	84	2,37	206	4,92	-122
Ukraina	91	2,57	192	4,59	-101
Norvēģija	49	1,38	48	1,15	1

3.1.2. Galvenās iedzīvotāju grupas Latvijā pēc valstiskās piederības 2007.gadā

Apskatot trešo valstu pilsoņu¹⁸ skaitu 2007.gadā, jāsecina, ka Latvijā tas kopumā nav liels – 18,98% no kopējā valsts iedzīvotāju skaita, bet salīdzinot ar 2006.gadu tas tomēr ir nedaudz samazinājies – 2006.gadā trešo valstu pilsoņu skaits bija 19,91% (sk.3.1.2.1.tabulu).

Šeit ir jāņem vērā tāds apstāklis, ka pie trešo valstu pilsoņiem tiek pieskaitīti arī Latvijas nepilsoņi¹⁹, kas ir personas ar īpaši noteiktu statusu Latvijā. Minētais statuss ir radies pamatojoties uz vēsturiski izveidojušos situāciju, kas saistīta ar Latvijas iekļaušanu Padomju Savienības sastāvā un vēlāko PSRS sabrukumu. Līdz ar

¹⁷ Datu avots: CSP. Dati tabulā sakārtoti pēc migrācijas apgrozījuma: imigrācija + emigrācija. Tabulā atspoguļoti dati par piecām lielākajām valstīm pēc migrācijas apgrozījuma rādītāja no ES-26 un no citām valstīm.

¹⁸ Saskaņā ar likuma „Par Eiropas Kopienas pastāvīgā iedzīvotāja statusu Latvijas Republikā” 1.panta 3.punktu trešās valsts pilsonis ir persona, kura nav Latvijas Republikas, citas Eiropas Savienības dalībvalsts, Eiropas Ekonomikas zonas valsts vai Šveices Konfederācijas pilsonis.

¹⁹ Saskaņā ar likumu „Par to bijušās PSRS pilsoņu statusu, kuriem nav Latvijas vai citas valsts pilsonības” Latvijas nepilsoņi ir tie Latvijas Republikā dzīvojošie, kā arī terminētā prombūtnē esošie bijušās PSRS pilsoņi un viņu bērni, kuri vienlaikus atbilst šādiem nosacījumiem: 1) 1992. gada 1. jūlijā viņi bija neatkarīgi no pierakstā norādītās dzīvojamās platības statusa pierakstīti Latvijas teritorijā, vai viņu pēdējā reģistrētā dzīvesvieta līdz 1992. gada 1. jūlijam bija Latvijas Republikā, vai ar tiesas spriedumu ir konstatēts fakts, ka līdz minētajam datumam viņi ne mazāk kā 10 gadus nepārtraukti dzīvoja Latvijas teritorijā; 2) viņi nav Latvijas pilsoņi; 3) viņi nav un nav bijuši citas valsts pilsoņi.

to izveidotajā tabulā (sk.3.1.2.1.tabulu) trešo valstu pilsoņu grupa ir iedalīta sīkāk pēc statusa.

Salīdzinot iedzīvotāju grupas 2007.gadā un 2006.gadā, jāsecina, ka ir samazinājies Latvijas nepilsoņu skaits, nedaudz palielinājies Latvijas pilsoņu skaits un nedaudz palielinājies trešo valstu pilsoņu skaits.

Latvijas nepilsoņi dažādu iemeslu dēļ izvēlas divas iespējas kā uzturēties Latvijā:

- 1) naturalizācijas kārtībā iegūstot Latvijas pilsonību;
- 2) iegūstot Krievijas pilsonību un saņemot uzturēšanās atļauju Latvijā.

Diemžēl Latvijā nav veikti pētījumi par iemesliem, kāpēc Latvijas nepilsoņi faktiski turpinot uzturēties Latvijā maina tiesisko statusu valstī.

Ar minēto parādību ir izskaidrojamas izmaiņas iedzīvotāju grupās.

3.1.2.1.tabula
Latvijas iedzīvotāji pēc pilsonības,
2004-2007 (uz 1.janvāri)²⁰

Gads	Iedzīvotāju valstiskā piederība	Iedzīvotāju kopskaits	% no iedzīvotāju kopskaita
2006		2 294 590	100
	Latvijas pilsoņi	1 837 832	80,09
	ES-24 pilsoņi	-	-
	Latvijas nepilsoņi	418 686	18,25
	trešo valstu pilsoņi	37 800	1,65
	bezvalstnieki	271	0,01
	nezināma	1	0,00
2007		2 281 305	100
	Latvijas pilsoņi	1 848 354	81,02
	ES-26 pilsoņi	6 264	0,27
	Latvijas nepilsoņi	392 282	17,20
	trešo valstu pilsoņi	40 392	1,77
	bezvalstnieki	277	0,01
	nezināma	-	-

Būtiskas izmaiņas imigrantu valstiskajā piederībā nav novērojamas. Joprojām lielākā imigrantu grupa pēc valstiskās piederības ir Krievijas pilsoņi. Nemainīgi jau ilgu laiku pie lielākajām imigrantu grupām pēc valstiskās piederības pieder Ukrainas un Baltkrievijas pilsoņi. Krievija, Baltkrievija un Ukraina ir bijušās PSRS valstis un, ņemot vērā vēsturisko fonu, ir saprotams tieši šo valstu valstspiederīgo lielais īpatsvars imigrantu vidū (sk.3.1.2.2.tabulu).

²⁰ Datu avots: CSP.

Tāpat 2007.gadā no lielākajām imigrantu grupām pēc valstiskās piederības ir ASV un Izraēlas pilsoņi, kas dažādu iemeslu dēļ atgriezušies savu priekšteču dzimtenē. Jāņem vērā tas, ka uz minētajām valstīm Otrā pasaules kara laikā (1939.-1945.g.) izceļoja daudzi Latvijas valstspiederīgie.

3.1.2.2.tabula
Lielākās trešo valstu pilsoņu grupas
pēc valstiskās piederības,
2004-2007 (uz 1.janvāri)²¹

Valstiskā piederība	2004		2005		2006		2007	
	Iedzīvotāju skaits	%	Iedzīvotāju skaits	%	Iedzīvotāju skaits	%	Iedzīvotāju skaits	%
Krievija	22464	0,97	23251	1,01	25353	1,11	27008	1,18
Ukraina	2338	0,10	2429	0,11	2621	0,11	2546	0,11
Baltkrievija	1459	0,06	1598	0,07	1674	0,07	1755	0,08
ASV	476	0,02	487	0,02	483	0,02	515	0,02
Izraēla	205	0,01	263	0,01	282	0,01	300	0,01
Moldova	126	0,01	126	0,01	144	0,01	217	0,01
Armēnija	235	0,01	238	0,01	256	0,01	243	0,01
Azerbaidžāna	150	0,01	149	0,01	147	0,01	152	0,01
Kazahstāna	107	0,00	111	0,00	130	0,01	139	0,01
Uzbekistāna	57	0,00	69	0,00	73	0,00	114	0,01
Indija	122	0,01	115	0,00	125	0,01	107	0,00

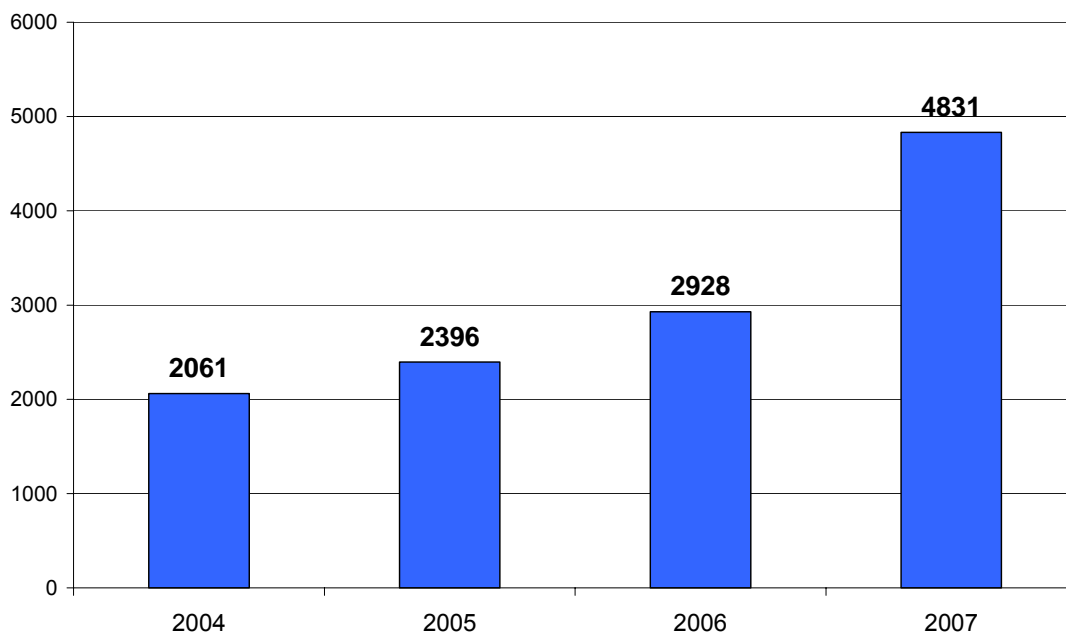
3.1.3. Pirmreizēji izsniegtās uzturēšanās atļaujas 2007.gadā

2007.gadā, salīdzinot ar 2006.gadu, strauji palielinājies pirmreizēji izsniegto uzturēšanās atļauju skaits (sk.3.1.3.1.diagrammu).

Galvenokārt tas izskaidrojams ar to, ka Latvijas ekonomika 2007.gadā turpināja strauji attīstīties kā rezultātā izveidojās visai saspringta situācija Latvijas darba tirgū, kas radīja uzņēmējiem nepieciešamību nodarbināt ārzemniekus. Ne mazāk svarīgs fakts ir arī Latvijas dalība Eiropas Savienībā.

²¹ Datu avots: CSP.

3.1.3.1.diagramma
Kopējais pirmreizēji izsniegto
termiņuzturēšanās atļauju skaits, 2004-2007²²



2007.gadā bija vērojama interesanta virzība - valstī turpinājās strauja ekonomikas attīstība, vietējais mazkvalificētais darbaspēks aizplūda uz citām Eiropas Savienības dalībvalstīm (piem., Īriju, Lielbritāniju, Vāciju u.c.), kā rezultātā izveidojās situācija, kad vietējie uzņēmēji bija spiesti meklēt darbaspēku ārpusē. Ar to ir izskaidrojama pirmreizēji izsniegto uzturēšanās atļauju skaita palielināšanās tieši nodarbinātības jomā (sk.3.1.3.2.tabulu).

Ņemot vērā minēto situāciju, saprotams, kāpēc vairāk kā 50% no pirmreizēji izsniegto uzturēšanās atļauju skaita veido imigrantu grupa, kas uzturēšanās atļauju saņēmuši sakarā ar savu nodarbinātību Latvijā.

2007.gadā vēl nav iespējams izdalīt ārzemniekus - skolēnus no kopējā ārzemnieku, kuriem pirmreizēji izsniegtas uzturēšanās atļaujas sakarā ar mācībām, skaita.

3.1.3.2.tabula
Pirmreizēji izsniegtās uzturēšanās atļaujas, 2007²³

	2006	2007
Pavisam	2928	4831
Ģimenes apvienošana	739	887
laulātie	455	559

²² Datu avots: PMLP.

²³ Datu avots: PMLP.

	bērni < 18 gadiem	30	53
	citi ģimenes locekļi	254	275
Mācības		414	460
	skolēni
	studenti	414	460
Nodarbinātība		1306	2968
	pašnodarbinātas pers.	287	399
	nodarbinātas pers.	1019	2569
Cits		469	516

... – dati nav zināmi

3.2. Tiesisko, politisko un starptautisko faktoru vispārīgā analīze

3.2.1. Galvenās tendences un būtiskākā attīstība migrācijas jomā

2007.gadā migrācijas politikas jomā turpinājās aktīva darbība ar 2006.gadā uzsākto Konceptiju par migrācijas politiku nodarbinātības nolūkā.²⁴ 2006.gadā tika izveidota starpinstitucionāla darba grupa, kas sastāv no Iekšlietu, Ekonomikas, Finanšu, Labklājības, Ārlietu un Tieslietu ministrijas, Īpašu uzdevumu ministra sabiedrības integrācijas lietās sekretariāta, kā arī Latvijas Brīvo arodbiedrību savienības un Latvijas Darba devēju konfederācijas pārstāvjiem, ar mērķi izvērtēt nepieciešamību veicināt trešo valstu pilsoņu uzņemšanu Latvijā nodarbinātības nolūkā un izstrādāt iespējamus risinājuma variantus darbaspēka piedāvājuma palielināšanai situācijā, ja tiek konstatēts būtisks darbaspēka trūkums, kas nelabvēlīgi ietekmē ekonomiskās izaugsmes tempus.

Sabiedrībā diemžēl šī koncepcija tika vērtēta pretrunīgi, jo pēc veiktajām iedzīvotāju aptaujām ir vērojama negatīva attieksme viesstrādnieku ieviešanai Latvijas darba tirgū.²⁵

Tāpat jāatzīmē, ka 2007.gada laikā koncepcija vairākkārtīgi tika iekļauta Ministru kabineta sēžu darba kārtībā, taču tās izskatīšana vienmēr atlikta.

Lai veicinātu ciešāku sadarbību starp Latviju un Kanādu, 2006.gada 25.septembrī Otavā tika parakstīts Latvijas Republikas valdības un Kanādas valdības līgums par jauno pilsoņu apmaiņu. Lai īstenotu līgumu, **2007.gada 25.janvārī** Saeimā ir pieņemts likums „Par Latvijas Republikas valdības un Kanādas valdības līgumu par

²⁴ Koncepcija par migrācijas politiku nodarbinātības nolūkā. – [sk. internetā 27.03.2008.] www.pmlp.gov.lv/?p=70&news_id=1111&news_pos=0&menu_id=70

²⁵ Sabiedrības integrācijas aktuālākie aspekti. - Latvijas iedzīvotāju aptauja, Tirgus un sabiedriskās domas pētījumu centrs SKDS, 2007.gada novembris, [sk. internetā 12.02.2008.] www.integracija.gov.lv/doc_upl/atkaite_integracija_2_07.doc

jauno pilsoņu apmaiņu”²⁶, kas stājās spēkā 2007.gada 15.februārī. Likums nosaka kārtību, kādā abu valstu jaunie pilsoņi var ieceļot un strādāt abās valstīs.

2007.gadā tiesību sistēma migrācijas jomā nav būtiski mainījies. Joprojām ārzemnieka ieceļošanas, uzturēšanās, tranzīta, izceļošanas un aizturēšanas kārtību, kā arī kārtību, kādā ārzemniekus tur apsardzībā Latvijas Republikā un izraida no tās, lai nodrošinātu starptautiskajām tiesību normām un Latvijas valsts interesēm atbilstošas migrācijas politikas īstenošanu, nosaka *Imigrācijas likums*²⁷ un tam pakārtotie Ministru kabineta noteikumi.

2007.gadā tiesību sistēmas sakārtošana migrācijas jomā bija vērsta uz Šengenas *acquis* prasību izpildi pirms Latvijas pievienošanās Šengenas līgumam. Līdz ar to tika veikti grozījumi tiesību aktos, kā arī tika pieņemti jauni tiesību akti imigrācijas kontroles un pārraudzības jomā:

- **2007.gada 17.februārī** stājās spēkā Ministru kabineta 2007.gada 13.februāra sēdē apstiprinātie noteikumi Nr.107 „Noteikumi par kārtību, kādā tiek veikta pieejamās informācijas pārbaude, izskatot ārzemnieka vīzas vai uzturēšanās atļaujas pieprasījuma dokumentus”. Noteikumi nosaka kārtību, kādā tiek veikta pieejamās informācijas pārbaude par to, vai ārzemnieka ieceļošana neradīs draudus valsts drošībai vai sabiedriskajai kārtībai un drošībai, kā arī atbildīgās institūcijas, kuras šo informāciju pārbauda. Ministru kabineta noteikumi pilnveido sadarbību starp migrācijas procesa kontrolē iesaistītajām iestādēm un kopumā optimizē vīzu izsniegšanas procesu, kā arī veicina iespēju novērst teroristiski tendētu ārzemnieku ieceļošanu un uzturēšanos Latvijas Republikā.
- **2007.gada 10.martā** stājās spēkā Ministru kabineta 2007.gada 6.marta sēdē apstiprinātie noteikumi Nr.162 „Grozījumi Ministru kabineta 2003.gada 29.aprīļa noteikumos Nr.217 „Vīzu noteikumi””. Jaunie noteikumi atvieglo vīzu izsniegšanu ārzemniekiem, kuri Latvijas Republikā ieceļo darījumu nolūkā. Lai atvieglotu un vienkāršotu vīzu saņemšanu, ir pagarināts ielūguma derīguma termiņš – no trim mēnešiem līdz sešiem mēnešiem. Arī vīzas pieprasītāja fotogrāfijai ir pagarināts derīguma termiņš (personām pa vecuma grupām noteikti diferencēti fotogrāfiju derīguma termiņi). Savukārt tiem ārzemniekiem, kuri iepriekšējās daudzkārtējās vīzas izmantojuši atbilstoši

²⁶ Likums „Par Latvijas Republikas valdības un Kanādas valdības līgumu par jauno pilsoņu apmaiņu”. - Latvijas Vēstnesis, Nr.26, 14.02.2007.

²⁷ Imigrācijas likums. - Latvijas Vēstnesis, Nr.169, 20.11.2002.

tiesību aktos noteiktajam, nākošo daudzkārtējo vīzu varēs izsniegt ar derīguma termiņu līdz diviem gadiem.

- **2007.gada 16.jūnijā** stājās spēkā 2007.gada 12.jūnijā Ministru kabineta sēdē pieņemtie noteikumi Nr.383 „Grozījumi Ministru kabineta 2003.gada 15.aprīļa noteikumos Nr.183 „Ielūgumu apstiprināšanas kārtība””, kuri papildina jau esošos noteikumus ar normu, kas kalpo par pamatu neapstiprināt ielūgumu ārzemnieka ieceļošanai Latvijā, un tas ir, ja saņemtā informācija neliecina par ārzemnieka noturīgu saikni ar viņa mītnes zemi un ir pamats uzskatīt, ka ārzemnieks radīs nelegālas imigrācijas risku.
- **2007.gada 19.jūlijā** stājās spēkā *Grozījumi Imigrācijas likumā*, kas ļauj nepieciešamības (darba tirgus apdraudējuma) gadījumā ieviest pasākumus, kas ierobežotu Bulgārijas un Rumānijas pilsoņu piekļuvi Latvijas darba tirgum.
- **2007.gada 3.novembrī** stājās spēkā Ministru kabineta 2007.gada 30.oktobra sēdē akceptētie noteikumi Nr.723 „Grozījumi Ministru kabineta 2006.gada 14.februāra noteikumos Nr.149 „Noteikumi par valstīm, kuru pilsoņiem, izsniedzot vīzu vai uzturēšanās atļauju, nepieciešams veikt papildu pārbaudi, kā arī nepieciešama vīza, lai ieceļotu Latvijas Republikā kruīza kuģa pasažiera statusā””. Ministru kabineta noteikumos ir veiktas izmaiņas valstu sarakstā, kuru pilsoņus ir nepieciešams papildus pārbaudīt. Papildus pārbaudes ir noteiktas arī ārzemniekiem, kuriem ārvalstīs piešķirts bezvalstnieka vai bēgļa statuss. Papildu pārbaudes veic Drošības policija un Satversmes aizsardzības birojs.
- **2007.gada nogalē** uzsākts darbs pie jaunu Ministru kabineta noteikumu „Vīzu noteikumi” izstrādes, kuri tiek veidoti, pamatojoties uz Šengenas *acquis* prasībām par vīzu izsniegšanas procedūru.

Dubultpilsonība Latvijā ir aktuāls jautājums, jo daudzi Latvijas pilsoņi ir devušies darba meklējumos vai citu iemeslu dēļ pastāvīgi uzturas ārvalstīs, kur daudzi ir izveidojuši arī ģimenes un ir integrējušies sabiedrībā. It sevišķi šobrīd, kad ir svarīgi veikt maksimālus pasākumus, lai veicinātu iedzīvotāju atgriešanos un saglabātu viņu saikni ar etnisko dzimteni, ir svarīgi risināt jautājumu par iespējām iegūt ārvalstīs dzimušajiem bērniem dubultpilsonību.

Lai pilnveidotu bērnu tiesisko aizsardzību un risinātu jautājumus, kas saistīti ar pilsonības piešķiršanu bērniem, kā arī izstrādātu nepieciešamos grozījumus attiecīgajos tiesību aktos, pēc Īpašu uzdevumu ministra sabiedrības integrācijas lietās

sekretariāta (turpmāk – Sekretariāts) iniciatīvas un Ministru prezidenta I.Godmaņa rīkojuma tika izveidota starpministriju darba grupa. Spēkā esošais Pilsonības likums satur bērnu tiesisko stāvokli regulējošas tiesību normas, kas ir novecojušas un rada problēmas to piemērošanā. Līdz ar to nepieciešams pilnveidot tiesisko regulējumu pilsonības jomā attiecībā uz ārzemēs un Latvijā dzimušajiem bērniem.²⁸

Darba grupas sastāvā ir pārstāvji no Sekretariāta, Bērnu un ģimenes lietu ministrijas, Ārlietu ministrijas, Tieslietu ministrijas, Tieslietu ministrijas Naturalizācijas pārvaldes, Iekšlietu ministrijas un Iekšlietu ministrijas Pilsonības un migrācijas lietu pārvaldes. Darba grupai un Sekretariātam tika uzdots līdz **2008.gadam 20.martam** izstrādāt un iesniegt Ministru kabinetā attiecīgo tiesību aktu projektus. Darba grupas izstrādātais likumprojekts par grozījumiem Pilsonības likumā tika izsludināts Valsts sekretāru sanāsmē **2008.gada 6.martā**.²⁹

3.2.2. 2007.gadā izsniegto uzturēšanās atļauju veidi

Saskaņā ar Imigrācijas likumu ārzemniekam Latvijā var tikt izsniegta termiņuzturēšanās vai pastāvīgās uzturēšanās atļauja. Latvijā 2007.gadā ārzemnieks bija tiesīgs pieprasīt uzturēšanās atļauju sakarā ar šādiem iemesliem (sk.3.2.2.1.tabulu):

3.2.2.1.tabula
Uzturēšanās atļauju izsniegšanas iemesli, 2007

Termiņuzturēšanās atļauju veidi	Pastāvīgās uzturēšanās atļauju veidi
✓ Privāts apciemojums;	✓ Latvijas pilsoņa vecāki un viņu laulātie;
✓ Latvijas pilsoņa laulātais;	✓ Latvijas nepilsoņa vecāki un viņu laulātie;
✓ Latvijas nepilsoņa laulātais;	✓ Ārzemnieks, kurš 17.06.1940. bija Latvijas pilsonis;
✓ Latvijas pilsoņa laulātā nepilngadīgie bērni;	✓ Ārzemnieks, kuram viens no vecākiem ir Latvijas pilsonis;
✓ Latvijas nepilsoņa laulātā nepilngadīgie bērni;	✓ Aizbildnībā vai aizgādībā esošs ārzemnieks;
✓ Ārzemnieka laulātais;	✓ Ārzemnieks, kura apgādībā ir bērns – Latvijas Republikas pilsonis vai Latvijas nepilsonis;
✓ Ārzemnieka nepilngadīgie bērni;	✓ Latvijas pilsoņa bērns – ārzemnieks;
✓ Studentu vai audzēkņu apmaiņa;	
✓ Mācības un zinātniskais darbs;	
✓ Zinātniskais darbs;	
✓ Stažieris, praktikants;	

²⁸ Likumprojekta “Grozījumi Pilsonības likumā” anotācija. - [sk. internetā 15.02.2008.] <http://www.mk.gov.lv/lv/mk/tap/?pid=30332808>

²⁹ Īpašu uzdevumu ministra sabiedrības integrācijas lietās sekretariāts. Dubulpilsonības darba grupa. – [sk. internetā 15.02.2008.] http://www.integracija.gov.lv/doc_upl/dubultpilsoniba.doc

<ul style="list-style-type: none"> ✓ Darba līgums; ✓ Padomes, valdes loceklis; ✓ Ārvalsts komercsabiedrības pārstāvis; ✓ Eksperts, konsultants; ✓ Komercsabiedrības vadītājs; ✓ Komercsabiedrības struktūrvienību vadītājs; ✓ Nozīmīgi kapitālieguldījumi (Ls 600 000) ✓ Individuālais komersants; ✓ Pašnodarbināta persona; ✓ Brīvprātīgs nealgots darbinieks; ✓ Dalība starptautiska līguma vai projekta īstenošanā; ✓ Dalība valsts vai pašvaldību institūciju projektā; ✓ Pakalpojumu ņēmējs; ✓ Pakalpojumu sniedzējs; ✓ Reliģiskā darbība; ✓ Persona, kura iestājusies klosterī; ✓ Ārstēšanās; ✓ Sabiedriskās organizācijas pārstāvis; ✓ Pietiekami iztikas līdzekļi. 	<ul style="list-style-type: none"> ✓ Latvijas nepilsoņa bērns – ārzemnieks; ✓ Ārzemnieka bērns – ārzemnieks; ✓ Ārzemnieks, kurš uzturējies Latvijā 5 gadus; ✓ Ārzemnieka, kurš uzturējies Latvijā 5 gadus, nepilngadīgais bērns; ✓ Personai, kurai piešķirts alternatīvais statuss; ✓ Iekšlietu ministra rīkojums; ✓ Repatriants; ✓ Repatrianta ģimenes loceklis; ✓ Latvijā pastāvīgi dzīvojošs citas valsts pilsonis (arī bērni); ✓ Ārzemnieks, kurš ieguvis izglītību latviešu valodā.
---	--

Savukārt saskaņā ar Imigrācijas likuma 34.panta pirmo daļu uzturēšanās atļaujas izsniegšanu vai reģistrēšanu atsaka, ja:

- ✓ ārzemnieks nav iesniedzis visus Ministru kabineta noteikumos norādītos uzturēšanās atļaujas pieprasīšanai nepieciešamos dokumentus vai atsakās sniegt pieprasītos paskaidrojumus, kas saistīti ar uzturēšanās atļaujas saņemšanu;
- ✓ ārzemnieks sniedzis nepatiesas ziņas;
- ✓ ārzemniekam nav nepieciešamo finanšu līdzekļu, lai uzturētos Latvijas Republikā;
- ✓ ārzemnieks uzturēšanās atļaujas pieprasīšanai nepieciešamos dokumentus iesniedzis ar Latvijas Republikā neatzītu vai nederīgu ceļošanas dokumentu vai viņam ceļošanas dokumenta nav;
- ✓ ārzemniekam ir tāds veselības traucējums vai slimība, kas apdraud sabiedrības drošību un tās locekļu veselību, vai ir pamats uzskatīt, ka ārzemnieks varētu radīt draudus sabiedrības veselībai, izņemot gadījumus, kad ārzemnieks ar

Veselības ministrijas piekrišanu ierodas ārstēt attiecīgo veselības traucējumu vai slimību;

- ✓ ārzemnieks ir nelikumīgi uzturējies Latvijas Republikā vai ar tiesas spriedumu konstatēts, ka viņš palīdzējis citam ārzemniekam nelikumīgi ieceļot Latvijas Republikā;
- ✓ ārzemnieks ir iekļauts to personu sarakstā, kurām ieceļošana Latvijas Republikā aizliegta;
- ✓ ārzemnieks ar tiesas spriedumu atzīts par vainīgu tāda noziedzīga nodarījuma izdarīšanā Latvijas Republikā vai ārpus tās, par ko Latvijas Republikas likumā paredzēts sods — brīvības atņemšana uz laiku, kas nav mazāks par trim gadiem. Šo nosacījumu nepiemēro, ja sodāmība ir dzēsta vai noņemta likumā noteiktajā kārtībā, bet attiecībā uz ārvalstīs izdarītajiem noziedzīgajiem nodarījumiem — pagājuši ne mazāk kā pieci gadi pēc brīvības atņemšanas soda izciešanas;
- ✓ ārzemnieks ir saņēmis atlīdzību (kompensāciju) par izbraukšanu uz pastāvīgu dzīvi ārvalstīs neatkarīgi no tā, vai šo atlīdzību (kompensāciju) ir izmaksājušas Latvijas Republikas valsts vai pašvaldību iestādes vai starptautiskie (ārvalstu) fondi vai iestādes;
- ✓ uzaicinātais zaudējis tiesības uzturēties Latvijas Republikā;
- ✓ ārzemnieks iestājies ārvalsts militārajā vai citā valsts dienestā;
- ✓ ir pamats uzskatīt, ka ārzemnieks noslēdzis fiktīvu laulību, lai saņemtu uzturēšanās atļauju Latvijas Republikā;
- ✓ ārzemnieks ir tāda ārzemnieka aizbildnībā vai aizgādībā, kuram ieceļošana Latvijas Republikā ir aizliegta;
- ✓ ir pamats uzskatīt, ka nodibinātā adopcija ir fiktīva un dibināta, lai ārzemnieks varētu saņemt uzturēšanās atļauju Latvijas Republikā;
- ✓ ārzemnieks strādā bez darba atļaujas vai pēdējā gada laikā strādājis bez darba atļaujas;
- ✓ uzaicinātais rakstveidā atsauc izsaukumu;
- ✓ uzaicinātais atrodas bezvēsts prombūtnē vai zaudējis rīcībspēju, vai miris;
- ✓ kompetentas ārvalsts iestādes sniegušas informāciju, kas ir par pamatu tam, lai ārzemniekam aizliegtu ieceļot un uzturēties Latvijas Republikā;
- ✓ ārzemnieka sniegtā informācija neliecina par noturīgu saikni ar viņa mītnes zemi un ir pamats uzskatīt, ka ārzemnieks rada nelegālās imigrācijas risku;
- ✓ uzaicinātais atrodas pirmstiesas izmeklēšanas vai brīvības atņemšanas iestādē.

3.2.3. Eiropas un/vai starptautiskie faktori, kas ietekmējuši noteiktas izmaiņas un/vai nepārtrauktību migrācijas jomā 2007.gadā

2007.gadā Latvijas tiesību normām, kas tiek saistītas ar migrācijas jomu, tiek pielāgota Padomes 2005.gada 12.oktobra direktīva 2005/71/EK par īpašu procedūru trešo valstu valstspiederīgo uzņemšanai zinātniskās pētniecības nolūkos.³⁰

Minētā direktīva tika ietverta arī 2007.gada izstrādātajos grozījumos *Imigrācijas likumā*³¹.

4. NELEGĀLĀ MIGRĀCIJA

Kopumā vērtējot nelegālās migrācijas jomu 2007.gadā, jāatzīst, ka nelegālo ieceļotāju skaits ir pieaudzis.

Nelegālie migranti ir iedalāmi divās grupās:

- 1) tie, kas valstī ierodas legāli ar uzturēšanās atļauju vai vīzu, bet pēc uzturēšanās atļaujas vai vīzas derīguma termiņa beigām neizceļo no valsts un turpina uzturēties nelegāli;
- 2) tie, kas šķērso robežu nelegāli.

Tā kā Latvija nav spējīga piesaistīt potenciālos imigrantus ar sakārtotu un drošu sociālo jomu vai valsts augsto labklājības un dzīves līmeni, nelegālo migrantu skaita palielināšanās ir izskaidrojama ar valstī notiekošo ekonomikas augšupeju, līdz ar to padarot pievilcīgu nelegālajiem migrantiem nodarbinātības jomu.

³⁰ Padomes 2005.gada 12.oktobra direktīva 2005/71/EK par īpašu procedūru trešo valstu valstspiederīgo uzņemšanai zinātniskās pētniecības nolūkos. - Oficiālais Vēstnesis, L 289, 3.11.2005., 15.-22.lpp.

³¹ Grozījumi Imigrācijas likumā. - Latvijas Vēstnesis, Nr.4, 09.01.2008.

4.1. Statistikas analīze un izskaidrošana

4.1.1. Attīstība un tendences par atteiktām ieeļošanas atļaujām 2007.gadā

Valsts robežsardze 2007.gadā uz robežas atteikusi ieeļošanas atļauju Latvijā 1610 personām (sk. 4.1.1.1.diagrammu). Salīdzinot ar 2006.gadu, ieeļošanas atļauju atteikumu skaits ir pieaudzis par 58%, kas kopš 2002.gada ir otrs lielākais ieeļošanas atļauju atteikumu skaita pieaugums.

Galvenie iemesli ieeļošanas atļauju atteikumiem ir ieeļošana valstī bez Latvijas Republikā derīgas vīzas³² vai bez derīga ceļošanas dokumenta³³.

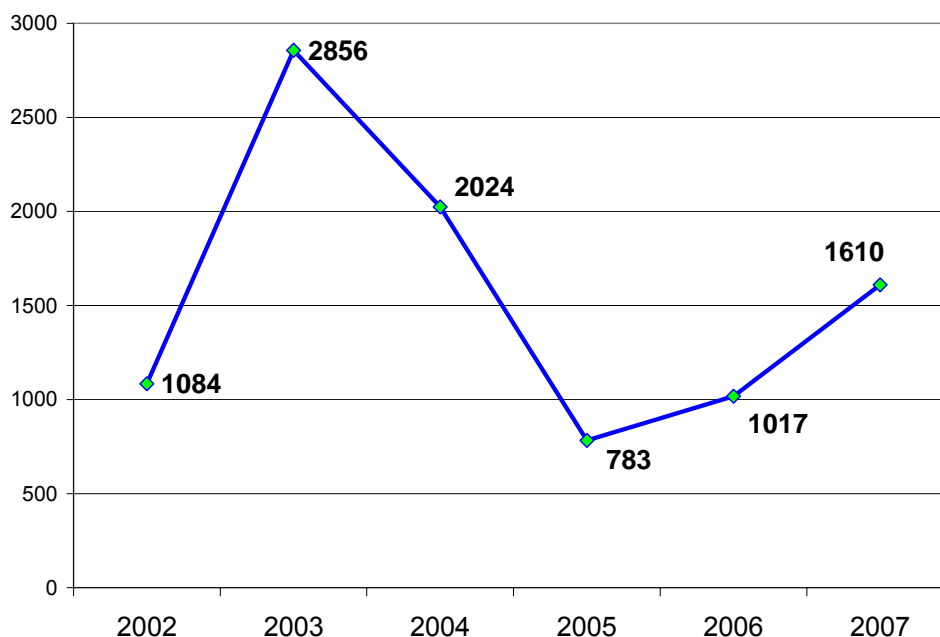
Jāatzīmē, ka atsevišķa uzskaitē par ieeļošanas atļauju atteikumu iemesliem līdz Latvijas pievienošanās Œengenas līgumam netika veikta. Tāpat Œie atteikumi ietver ieeļošanas atļauju atteikumus arī pie Eiropas Savienības iekšējām robežām.

Visbiežāk Krievijas, Baltkrievijas, Ukrainas un Moldovas valstspiederīgie mēģināja ieeļot Latvijā bez derīgas vīzas, bet Eiropas Savienības pilsoņiem raksturīga tendence ir ieeļot Latvijā bez derīga ceļošanas dokumenta. Œāds ieeļošanas atļauju atteikuma iemeslu sadalījums pēc valstiskās piederības bija raksturīgs arī 2006.gadā. Tas izskaidrojams ar to, ka trešo valstu valstspiederīgajiem, kādi ir Krievijas, Baltkrievijas, Ukrainas un Moldovas valstspiederīgie, ieeļošana Latvijā ir nepieciešama derīga vīza. Iemesli, kāpēc minēto valstu valstspiederīgie izvēlas ieeļot Latvijā bez derīgas vīzas, nav noskaidrojami. Jāatzīmē arī tas, ka 2007.gadā ir samazinājies to Eiropas Savienības pilsoņu skaits, kas Latvijā ieeļoja bez derīgiem ceļošanas dokumentiem.

³² Saskaņā ar Imigrācijas likuma 1.panta 11.punktu **vīza** - noteikta parauga ielīme ceļošanas dokumentā. Tā aplīcina, ka persona ir pieprasījusi atļauju ieeļot un uzturēties Latvijas Republikā vai jebkurā Œengenas līguma dalībvalstī, vai vairākās Œengenas līguma dalībvalstīs vai Œķērsot to teritoriju tranzītā un ka vīzu izsniegusī institūcija atbilstoši savai kompetencei nesaskata Œķērsļus tam, ka persona vīzā norādītājā laikposmā tik reizes, cik vīzā norādīts, ieeļo un uzturas Latvijas Republikā vai jebkurā Œengenas līguma dalībvalstī, vai vairākās Œengenas līguma dalībvalstīs. Vīza pati par sevi nedod tiesības ieeļot Latvijas Republikā vai kādā no Œengenas līguma dalībvalstīm.

³³ Saskaņā ar Imigrācijas likuma 4.panta pirmās daļas 1.punktu **ceļošanas dokuments** ir derīgs, ja tas ir atzīts Latvijas Republikā, tas atbilst noteiktajam paraugam, tajā ir visu to ārzemnieku personas dati un fotogrāfijas, kuri Œo dokumentu izmanto par ceļošanas dokumentu. Lai pieprasītu uzturēšanās atļauju, katram ārzemniekam ir nepieciešams savs ceļošanas dokuments, tā derīguma termiņš vismaz par trim mēnešiem pārsniedz paredzēto uzturēšanās laiku Latvijas Republikā, tas nesatur dokumenta izdevēja neatrunātus labojumus, mehāniskus bojājumus vai smērējumus, kuru dēļ nav iespējams identificēt dokumenta turētāju, izlasīt dokumentā norādīto informāciju vai noteikt dokumenta viltojumu, tajā ir vieta vīzām. Œis nosacījums nav spēkā, ja Latvijas Republikai saistošos starptautiskajos līgumos ir noteikts, ka vīzām nav jābūt.

4.1.1.1.diagramma
Kopējais atteikto ieeļošanas atļauju skaits, 2002-2007³⁴



Salīdzinot ar 2006.gadu, 2007.gadā nav vērojamas izmaiņas to ārzemnieku, kuriem atteikta ieeļošana Latvijā, valstiskajā piederībā (sk.4.1.1.2.tabulu). Joprojām lielākais ārzemnieku skaits, kuriem atteikta ieeļošana Latvijā, ir no Krievijas, Baltkrievijas, Kazahstānas un Ukrainas.

Gandrīz **trīskāršojies** Kazahstānas, par **2,4** reizēm palielinājies Kirgizstānas, par **1,8** reizēm – Baltkrievijas, par **1,5** reizēm – Moldovas, Krievijas pilsoņu skaits, kuriem atteikta ieeļošana Latvijā.

Turpretī, salīdzinot ar 2006.gadu, samazinājies ir tikai Indijas pilsoņu skaits - **1,5** reizes, kuriem atteikta ieeļošana Latvijā. ASV un Ukrainas pilsoņu skaits, kuriem atteikta ieeļošana Latvijā, ir palicis bez izmaiņām.

4.1.1.2.tabula
Ārzemnieku skaits, kuriem atteikta ieeļošana Latvijā, pēc valstiskās piederības, 2006 - 2007³⁵

Valstiskā piederība	2006		2007	
	skaits	%	skaits	%
Pavisam	1017	100	1610	100
Krievija	450	44,25	701	43,54
Baltkrievija	138	13,57	258	16,02
Kazahstāna	48	4,72	137	8,51
Ukraina	118	11,60	118	7,33

³⁴ Datu avots: VRS.

³⁵ Datu avots: VRS. Dati sakārtoti pēc 2007.gada lielākā ārzemnieku skaita pēc valstiskās piederības.

Kirgizstāna	31	3,05	76	4,72
Moldova	28	2,75	44	2,73
Indija	41	4,03	28	1,74
ASV	18	1,77	17	1,06
Cita	145	14,26	231	14,35

4.1.2. Attīstība un tendences par aizturētajiem ārzemniekiem valsts iekšienē 2007.gadā

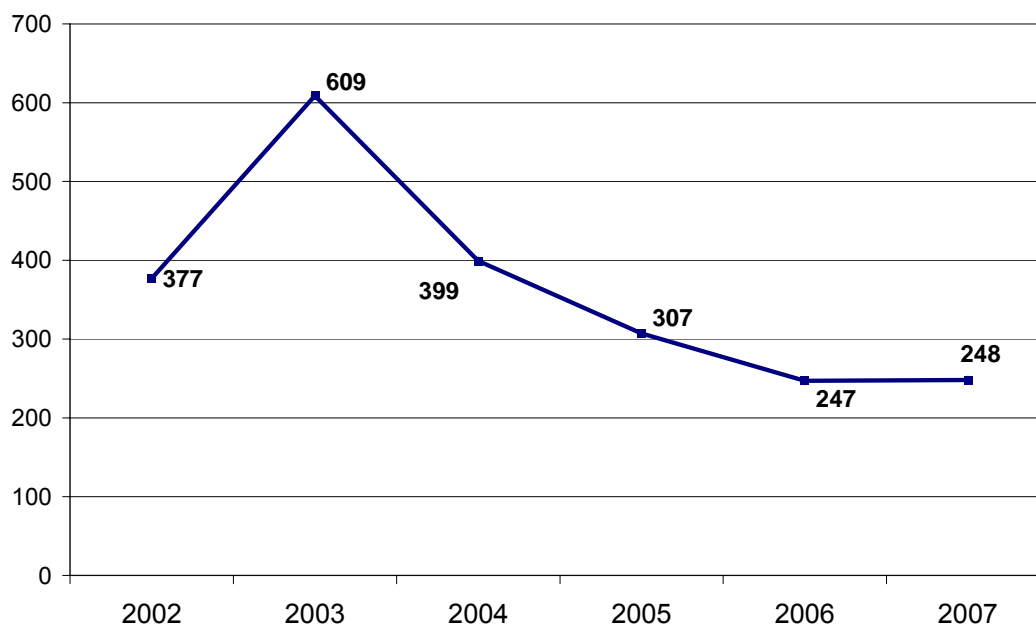
2007.gadā valsts iekšienē aizturēti 248 ārzemnieki (sk. 4.1.2.1.diagrammu), kas salīdzinot ar 2006.gadu ir tikai par 1 ārzemnieku vairāk, tātad praktiski valsts iekšienē aizturēto ārzemnieku skaits ir nemainīgs.

Jāatgādina, ka Valsts robežsardze valsts iekšienē ārzemniekus aiztur Imigrācijas likuma 51.panta kārtībā, proti, gadījumos, kad ārzemnieks nelikumīgi šķērsojis Latvijas Republikas valsts robežu vai pārsniedzis ieeļošanas un uzturēšanās termiņu Latvijā Republikā.

No visiem 2007.gadā valsts iekšienē aizturētajiem ārzemniekiem 96³⁶ ārzemnieki aizturēti par nelikumīgu valsts robežas šķērsošanu, kas ir 38,7% no visa aizturēto ārzemnieku skaita. Ņemot vērā to, ka 2006.gadā 31,2% ārzemnieku tika aizturēti par nelikumīgu valsts robežas šķērsošanu, jāsecina, ka ir nedaudz pieaudzis to ārzemnieku skaits, kuri mēģina nelikumīgi šķērsot valsts robežu.

³⁶ Datu avots: VRS.

4.1.2.1.diagramma
Kopējais valsts iekšienē aizturēto
ārzemnieku skaits, 2002-2007³⁷



2007.gadā galvenās aizturēto ārzemnieku grupas Latvijā bija Moldovas pilsoņi – 27 %, Krievijas pilsoņi – 26% un Ukrainas pilsoņi – 18% (sk. 4.1.2.2.tabulu), kas kopumā palikušas nemainīgas kopš 2006.gada.

2007.gadā 2,5 reizes ir palielinājies Gruzijas pilsoņu aizturēšanu skaits, kas ir lielākais aizturēto ārzemnieku skaita pieaugums, salīdzinot ar 2006.gadu.

Tāpat jāatzīmē, ka 2007.gadā starp valsts iekšienē aizturētajiem ārzemniekiem ir tādu valstu pilsoņi, kuri 2006.gadā netika aizturēti, proti, Bosnijas un Hercegovinas un Bangladešas pilsoņi, kas ir jauna tendence līdzīgi kā patvēruma meklētāju parādīšanās ar „eksotisko” valstisko piederību.

4.1.2.2.tabula
Aizturētie ārzemnieki
valsts iekšienē, 2006-2007³⁸

Valstiskā piederība	2006		2007	
	skaits	%	skaits	%
Pavisam	247	100	248	100
Moldova	40	16,19	67	27,02
Krievija	84	34,01	66	26,61
Ukraina	36	14,57	45	18,15
Gruzija	6	2,43	15	6,05

³⁷ Datu avots: VRS.

³⁸ Datu avots: VRS. Dati sakārtoti pēc 2007.gada lielākā ārzemnieku skaita pēc valstiskās piederības.

Bosnija un Hercegovina	-	-	10	4,03
Bangladeša	-	-	8	3,23
Baltkrievija	14	5,67	-	-
bezvalstnieki	27	10,93	6	2,42
Cita	40	16,19	31	12,50

- dati nav pieejami

4.1.3. Attīstība un tendences par izraidītajiem ārzemniekiem 2007.gadā

Saskaņā ar Imigrācijas likuma 46. un 47.panta nosacījumiem, ja ārzemnieks ir aizturēts, kompetentajai valsts iestādei ir jāpieņem lēmums par piespiedu izraidīšanu. Tādā veidā 2007.gadā no valsts izraidītas **157** personas, kas ir par **11%** vairāk nekā 2006.gadā un par **21%** mazāk nekā 2005.gadā (sk. 4.1.3.1.diagrammu).

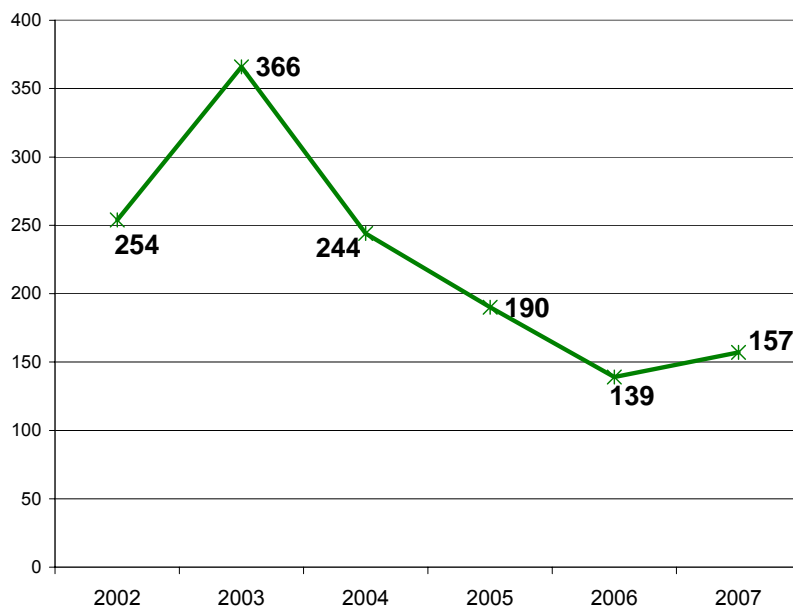
Praktiski nemainīgi izraidīšanas iemesli ir:

- 1) vīzā noteiktā uzturēšanās laika pārkāpšana;
- 2) vīzu izmantošana, kuras pieprasītas, sniedzot nepatiesas ziņas;
- 3) viltotu ceļošanas dokumentu izmantošana;
- 4) nelikumīga valsts robežas šķērsošana;
- 5) uzturēšanās bez derīgas vīzas vai uzturēšanās atļaujas.

Jāatzīmē, ka katrs piespiedu izraidīšanas gadījums tiek izvērtēts, un, ja ārzemnieks vēlas pats apmaksāt izceļošanas izdevumus un nerada bēgšanas risku vai sabiedriskās kārtības apdraudējumu, Pilsonības un migrācijas lietu pārvalde sadarbībā ar Valsts robežsardzi izsniedz izbraukšanas rīkojumu.

Tāpat ārzemnieki apzinoties piespiedu izraidīšanas negatīvās sekas, kas ietver sevī Imigrācijas likumā noteikto 3-5 gadu ieceļošanas aizlieguma termiņu un psiholoģiskos aspektus, kas saistīti ar uzturēšanos ārzemnieku izmitināšanas centrā un ceļošanu konvoja pavadībā, biežāk izvēlas labprātīgi atstāt valsti. 2007.gadā labprātīgi valsti nolēma atstāt **81** ārzemnieks.

4.1.3.1.diagramma
Izraidītie ārzemnieki, 2002-2007³⁹



2007.gadā galvenās izraidīto pilsoņu grupas salīdzinot ar 2006.gadu ir nemainīgas: Moldovas pilsoņi – 33%, Krievijas pilsoņi – 22% un Ukrainas pilsoņi – 13% (sk.4.1.3.2.tabulu).

Statistiskā informācija par izraidīto ārzemnieku valstisko piederību liecina, ka 2007.gadā dubultojies izraidīto Baltkrievijas un Armēnijas valstspiederīgo skaits, bet izraidīto Gruzijas valstspiederīgo skaits palielinājies pat četras reizes. Izraidīto Gruzijas pilsoņu skaita pieaugums izskaidrojams ar aizturēto Gruzijas pilsoņu skaita pieaugumu, jo lielākā daļa aizturēto ārzemnieku pēc visu nepieciešamo Imigrācijas likumā noteikto procedūru iziešanas tiek izraidīti.

2007.gadā no valsts izraidīti arī Izraēlas un Mongolijas pilsoņi. Iepriekšējos gados šo valstu pilsoņi netika izraidīti.

4.1.3.2.tabula
Izraidītās personas, 2006-2007⁴⁰

Valstiskā piederība	2006		2007	
	skaits	%	skaits	%
Pavisam	139	100	157	100
Moldova	42	30,22	52	33,12
Krievija	39	28,06	36	22,93
Ukraina	20	14,39	21	13,38
Baltkrievija	6	4,32	12	7,64

³⁹ Datu avots: VRS.

⁴⁰ Datu avots: VRS. Dati sakārtoti pēc 2007.gada lielākā ārzemnieku skaita pēc valstiskās piederības.

Gruzija	3	2,16	12	7,64
Armēnija	3	2,16	6	3,82
Izraēla	-	-	3	1,91
Mongolija	-	-	2	1,27
Cita	26	18,71	13	8,28

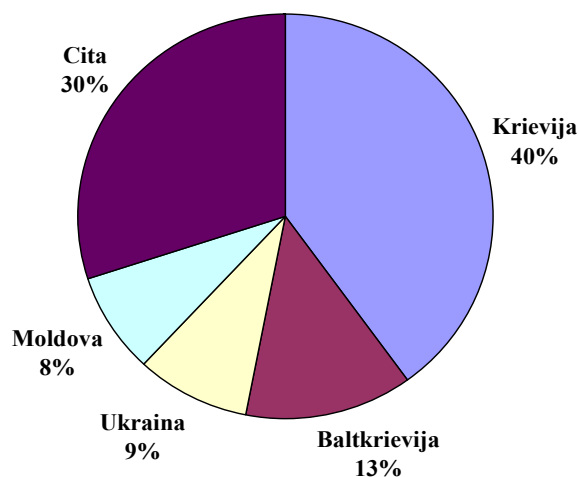
- dati nav pieejami

4.1.4. Galvenie secinājumi par nelegālo migrantu valstisko piederību

Salīdzinot ārzemnieku grupas, kuriem atteikta ieceļošana valstī, kuri aizturēti valsts iekšienē un kuri izraidīti no valsts, jāsecina, ka nelegālie migranti galvenokārt nāk no Krievijas, Baltkrievijas, Ukrainas un Moldovas (skat.4.1.4.1.diagrammu). Nelegālo migrantu donorvalstis kopš 2004.gada ir nemainīgas.

Minēto valstu pilsoņi izvēlas Latviju kā savu nelegālās ieceļošanas galamērķi tāpēc, ka tiem Latvijā nav valodas barjeras un Latvijā ir diezgan liela tautiešu diaspora, kuru pārstāvji Latvijā ir nodibinājuši uzņēmumus un netiešā veidā atbalsta savu tautiešu nodarbinātību tajos. Tāpat nozīmīgi ir Latvijas vēsturiskie aspekti un donorvalstu samērā līdzīgais klimats ar Latviju. Moldovas pilsoņu, kuri klasificējami kā nelegālie migranti, lielais skaits Latvijā izskaidrojams ar to nodarbinātību.

4.1.4.1.diagramma
Lielākās nelegālo ārzemnieku grupas, 2007



4.2. Tiesisko, politisko un starptautisko faktoru vispārīgā analīze

4.2.1. Būtiskākās izmaiņas normatīvajos aktos 2007.gadā

2007.gada 22.februārī stājās spēkā *Grozījumi Imigrācijas likumā*,⁴¹ kas nosaka, ka ārzemniekam, kas nav Eiropas Savienības pilsonis un ir atzīts par cilvēku tirdzniecības upuri, kā arī viņa pavadībā esošam nepilngadīgam bērnam, ir tiesības uzturēties Latvijas Republikā bez vīzas vai uzturēšanās atļaujas, līdz beidzies vai pārtraukts noteiktais nogaidīšanas periods vai stājies spēkā lēmums par termiņuzturēšanās atļaujas izsniegšanu.

2007.gada 4.jūlijā stājās spēkā *Grozījumi Robežsardzes likumā*.⁴² Likuma grozījumi ir izstrādāti, lai paplašinātu Valsts robežsardzes Imigrācijas struktūrvienību darbinieku tiesības kontrolēt ārzemnieku uzturēšanās un nodarbinātības nosacījumus, kā arī sniedz tiesības robežsargiem pielietot aukstos ieročus un suņus, pildot dienesta pienākumus.

2007.gada 13.decembrī Saeimā pieņemti *Grozījumi Imigrācijas likumā*,⁴³ kas stājās spēkā 2008.gada 12.janvārī. Grozījumos ir atrunāts, ka, ja ārzemniekam par noziedzīga nodarījuma izdarīšanu ir piespriests papildsods – izraidīšana no Latvijas Republikas, viņu izraida piespiedu kārtā.

4.2.2. Procesuālās izmaiņas 2007.gadā

2007.gadā nav notikušas tādas procesuālās izmaiņas, kas būtu ietekmējušas procesus saistītus ar ārzemnieku nelegālo ieceļošanu Latvijā, nelegālu uzturēšanos valstī un ārzemnieku izraidīšanu no valsts.

4.2.3. Eiropas un/vai starptautiskie faktori, kas ietekmējuši noteiktas izmaiņas un/vai nepārtrauktību nelegālās migrācijas jomā 2007.gadā

Ņemot vērā to, ka Latvija par Šengenas līguma dalībvalsti kļuva tikai 2007.gada 21.decembrī, kopumā apskata gada periodā nav novēroti būtiski Eiropas vai starptautiskie faktori, kas ietekmējuši noteiktas izmaiņas vai nepārtrauktību nelegālās migrācijas jomā. Paredzams, ka 2008.gadā kā galvenais faktors, kas ietekmēs izmaiņas nelegālās migrācijas jomā, būs Latvijas pievienošanās Šengenas līgumam, kas automātiski padarīs Latviju pievilcīgu nelegālo migrantu ieceļošanai, kā

⁴¹ Grozījumi Imigrācijas likumā. - Latvijas Vēstnesis, Nr. 23, 08.02.2007.

⁴² Grozījumi Robežsardzes likumā. - Latvijas Vēstnesis, Nr. 98, 20.06.2007.

⁴³ Grozījumi Imigrācijas likumā. - Latvijas Vēstnesis, Nr.208, 29.12.2007.

arī veicinās legāli ieceļojošu ārzemnieku uzturēšanos nelegālā statusā pēc viņiem izsniegto vīzu vai uzturēšanās atļauju derīguma termiņa beigām.