

**STATISTIKAS ZIŅOJUMS
PAR MIGRĀCIJAS UN STARPTAUTISKĀS
AIZSARDZĪBAS JOMU
LATVIJĀ 2009.GADĀ**

Rīgā, 2011.gada jūlijā

Ar Eiropas Savienības Padomes 2008.gada 14.maija lēmumu Nr.2008/381/EK izveidots Eiropas migrācijas tīkls, kura mērķis ir pildīt Eiropas Kopienas un dalībvalstu institūciju informācijas vajadzības, sniedzot aktuālu, objektīvu, uzticamu un salīdzināmu informāciju par migrācijas un patvēruma jomu, tādā veidā atbalstot Eiropas Savienības politikas veidošanu minētajās jomās. Eiropas migrācijas tīklu izmanto arī, lai sabiedrībai nodrošinātu informāciju par šiem jautājumiem.

Tīklu veido Eiropas Komisija un dalībvalstu nozīmēti kontaktpunkti. Katrs kontaktpunkts izveido valsts migrācijas tīklu.

Katrs valsts kontaktpunkts reizi gadā sniedz ziņojumu, kurā izklāstīts stāvoklis migrācijas un patvēruma jomā atbilstīgā dalībvalstī, ietverot politikas attīstību un statistikas datus.

Eiropas migrācijas tīkla Latvijas kontaktpunkts ir Pilsonības un migrācijas lietu pārvalde.

Ziņojuma autore:

Kristīne Bērziņa, Eiropas migrācijas tīkla
Latvijas kontaktpunkta eksperte

Recenzenti:

Anželika Alika, Valsts robežsardzes Galvenās pārvaldes Dienesta organizācijas pārvaldes Atgriešanas un patvēruma meklētāju lietu dienesta galvenā inspektore
Ilze Briede, Pilsonības un migrācijas lietu pārvaldes Migrācijas nodaļas vadītāja
Sanda Kundrāte, Pilsonības un migrācijas lietu pārvaldes Personu statusa kontroles nodaļas vadītāja

Andris Vaivods, Valsts robežsardzes Galvenās pārvaldes Dienesta organizācijas pārvaldes Analītiskās nodaļas galvenais inspektors
Līga Vijupe, Pilsonības un migrācijas lietu pārvaldes Patvēruma lietu nodaļas vadītāja

Kontakti:

Čiekurkalna 1.līnija 1, k-3,
Rīga, Latvija, LV-1026
Tālrunis: +371 67219492
Fakss: +371 67219431
E-pasts: emn@pmlp.gov.lv
Tīmeklis: www.emn.lv

SATURS

IEVADS

2. METODOLOĢIJA

3. LEGĀLĀ MIGRĀCIJA UN INTEGRĀCIJA

3.1. Starptautiskā migrācija, pastāvīgā dzīvesvieta un pilsonības iegūšana

3.1.1. Starptautiskās migrācijas plūsmas

3.1.2. Parastā dzīvesvieta

3.1.3. Pilsonības iegūšana

3.2. Uzturēšanās atļaujas un trešo valstu valstspiederīgo uzturēšanās

4. NELEGĀLĀ MIGRĀCIJA, PIESPIEDU IZRAIDĪŠANA UN BRĪVPRĀTĪGĀ ATGRIEŠANĀS

4.1. Aizturētie ārzemnieki valsts iekšienē

4.2. Brīvprātīgā atgriešanās un piespiedu izraidīšana

5. ROBEŽKONTROLE

5.1. Ieceļošanas atteikumi

5.2. Secinājumi par nelegālo imigrantu valstisko piederību

6. PATVĒRUMS: STARPTAUTISKĀ AIZSARDZĪBA

6.1. Starptautiskās aizsardzības pieteikumi

6.2. Pieņemtie pirmās instances un galīgie lēmumi

6.3. Dublinas regula

6.4. Nepavadītie nepilngadīgie

IEVADS

Statistikas ziņojums par migrācijas un starptautiskās aizsardzības jomu ir septītais statistikas ziņojums, ko izstrādājis Eiropas migrācijas tīkla Latvijas kontaktpunkts, pamatojoties uz Eiropas Komisijas izstrādāto un Eiropas migrācijas tīkla nacionālo kontaktpunktu pieņemto specifikāciju.

Ziņojums sniedz salīdzināmu statistisko informāciju, kas attiecas uz starptautiskās aizsardzības un legālās un nelegālās migrācijas jomu, izskaidro statistisko rādītāju izmaiņu iemeslus, kā arī ziņojumā izteiktas prognozes par problēmām, ar kādām Latvija varētu saskarties tuvākajā nākotnē.

Ziņojumā ir analizēta statistiskā informācija, kas vākta un apkopota pamatojoties uz 2007.gada 11.jūlija Eiropas Parlamenta un Padomes regulu Nr.862/2007 par Kopienas statistiku attiecībā uz migrāciju un starptautisko aizsardzību¹ (turpmāk – Regula Nr.862/2007).

Ziņojums ietver sevī četras nodaļas, kuras attiecas uz migrācijas un integrācijas, starptautiskās aizsardzības, robežkontroles un nelegālās migrācijas jomām. Katra nodaļa tiek sadalīta apakšnodaļās atbilstoši Regulā Nr.862/2007 noteiktajam. Katras nodaļas ievadā tiek sniegts vispārējs situācijas raksturojums attiecīgajā jomā, apkopotas būtiskākās izmaiņas normatīvajos aktos, analizēti rādītāju ietekmējošie faktori.

2. METODOLOĢIJA

Statistiskos datus ziņojumam pilnībā nodrošināja Eiropas Kopienas Statistikas birojs *Eurostat* (turpmāk – *Eurostat*), kurš tos saņem no nacionālajiem datu sniedzējiem – Centrālās Statistikas pārvaldes², Pilsonības un migrācijas lietu pārvaldes³ un Valsts robežsardzes⁴. Nacionālo datu sniedzēju dati tika izmantoti galvenokārt situācijas raksturošanai starptautiskās aizsardzības un nelegālās

¹ Publicēts: Oficiālais Vēstnesis, L-199, 31.07.2007. – 23.-29.lpp.

² Turpmāk atsaucēs – CSP. CSP ir Ekonomikas ministrijas padotībā esošā iestāde, kura ir atbildīga par statistisko datu iegūšanu, apkopošanu un organizēšanu. Oficiālā mājaslapa: www.csb.gov.lv.

³ Turpmāk atsaucēs – PMLP. PMLP ir Iekšlietu ministrijas pārraudzībā esošā iestāde, kura ir atbildīga par personu apliecinošu dokumentu un ceļošanas dokumentu izdošanu, Iedzīvotāju reģistra uzturēšanu un valsts migrācijas un patvēruma politikas īstenošanu. Oficiālā mājaslapa: www.pmlp.gov.lv.

⁴ Turpmāk atsaucēs – VRS. VRS ir Iekšlietu ministrijas pārraudzībā esošā iestāde, kura ir atbildīga par valsts robežas apsardzību un kontroli, kā arī par ārzemnieku ieceļošanas, uzturēšanās, izceļošanas un tranzīta noteikumu ievērošanas kontroli. Oficiālā mājaslapa: www.rs.gov.lv.

migrācijas jomā, jo *Eurostat* šos datus publicē noapaļotus līdz tuvākajam 5, kas savukārt neļauj atspoguļot reālās tendences. Nacionālo datu sniedzēju dati tika izmantoti arī kopējo tendenču raksturošanai, ņemot vērā pastāvošās būtiskās atšķirības datu apkopošanas metodēs par 2008. un 2009.gada datiem un iepriekšējos pārskata gados⁵ apkopotajiem datiem.

Ziņojumā lietotie termini un definīcijas atbilst Regulas Nr.862/2007 2.pantā un nacionālajos normatīvajos aktos noteiktajiem.

Visa ziņojumā iekļautā informācija ir iegūta no un saskaņota ar migrācijas un starptautiskās aizsardzības jomas ekspertiem Latvijā.

3. LEGĀLĀ MIGRĀCIJA UN INTEGRĀCIJA

3.1. Starptautiskā migrācija, pastāvīgie iedzīvotāji un pilsonības iegūšana

Pārskata gads uzskatāmi parāda 2008.gada septembrī sākušās straujas ekonomiskās lejupslīdes ietekmi uz migrācijas procesiem. Krīzes rezultātā turpināja pieaugt emigrācijas plūsma un ekspertu prognozes liecina, ka tās samazināšanās tuvākajā laikā nav gaidāma. Aizvien biežāk cilvēki, kas faktiski ir emigrējuši, izvēlas savu emigrācijas faktu apstiprināt to reģistrējot. Neskatoties uz to, valstiskā līmenī nav notikušas kvalitatīvas diskusijas par veicamajiem pasākumiem reemigrācijas veicināšanai.

2009.gadā tiesību sistēma migrācijas jomā nav būtiski mainījies. Joprojām ārzemnieka ieceļošanas, uzturēšanās, tranzīta, izceļošanas un aizturēšanas kārtību, kā arī kārtību, kādā ārzemniekus tur apsardzībā Latvijas Republikā un izraida no tās, lai nodrošinātu starptautiskajām tiesību normām un Latvijas valsts interesēm atbilstošas migrācijas politikas īstenošanu, nosaka *Imigrācijas likums*⁶ un tam pakārtotie Ministru kabineta noteikumi.

2009.gada 1.aprīlī stājās spēkā 2009.gada 26.februārī Saeimā⁷ apstiprinātie *Grozījumi Imigrācijas likumā*,⁸ kas paredz padarīt dokumentu iesniegšanas procedūru

⁵ Visi Eiropas migrācijas tīkla Latvijas kontaktpunkta izstrādātie statistikas ziņojumi par migrācijas un patvēruma jomu Latvijā ir atrodamī un lejupielādējami mājaslapā www.emn.lv sadaļā *Izpētes darbi un ziņojumi*.

⁶ Imigrācijas likums. – Latvijas Vēstnesis, Nr.169, 20.11.2002.

⁷ Saeima – Latvijas Republikas parlaments.

⁸ Publicēts: Latvijas Vēstnesis, Nr.43, 18.03.2009.

ārzemniekiem, kuri vēlas studēt kādā no valsts akreditētajām izglītības iestādēm, ātrāku, kvalitatīvāku un caurskatāmāku. Grozījumu izstrādē tika iesaistīti arī ieinteresēto augstskolu pārstāvji. Šo grozījumu rezultātā attiecīgos dokumentus uzturēšanās atļaujas pieprasīšanai Pilsonības un migrācijas lietu pārvaldē var iesniegt pašas augstskolas, tie nav jāpārsūta no attiecīgo valstu un Latvijas Republikas vēstniecībām (turpmāk - LR vēstniecības) uz Pilsonības un migrācijas lietu pārvaldi un atpakaļ. Pirms minētā likuma grozījumu stāšanās spēkā dokumentu izskatīšanas procedūra ārzemniekiem bija salīdzinoši ilga dokumentu pārsūtīšanas starp dažādām Latvijas Republikas institūcijām dēļ un prasīja ievērojamus finansiālos ieguldījumus, jo, lai pilnībā noformētu visus dokumentus, ārzemniekiem, kuru mītnes zemē nav LR vēstniecības, bija vairākkārt jādodas uz tuvāko LR vēstniecību. Tas bieži vien potenciālajiem studentiem lika izšķirties par studijām kādā citā valstī un tādējādi Latvijas augstskolas zaudēja potenciālos studentus. Jāatzīmē, ka grozījumi neattiecas uz studentiem, kuru pilsonības valsts ir paaugstināta terorisma vai nelegālās imigrācijas riska valsts.

Imigrācijas likuma grozījumu rezultātā valsts kompetentās institūcijas paredz, ka būtiski palielināsies ārzemju studentu skaits Latvijas augstskolās, kas, savukārt, varētu līdzsvarot vietējo studentu skaita samazinājumu, tādējādi nodrošinot labi apmaksātas darba vietas, kā arī ārvalstu finanšu plūsmu valstī.

3.1.1. Starptautiskās migrācijas plūsmas

2009.gadā Latvijā uz dzīvi ieradās 2 688 cilvēki (par 22% mazāk nekā 2008.gadā) no 71 valsts, bet uz pastāvīgu dzīvi 92 pasaules valstīs devās 7 388 cilvēki (par 23% vairāk nekā 2008.gadā).

Emigrācijas pārsvars pār imigrāciju iedzīvotāju skaitu samazināja par **4 700** cilvēkiem. Migrācijas negatīvais saldo turpina samazināties (sk. 3.1.1.1.tabulu).

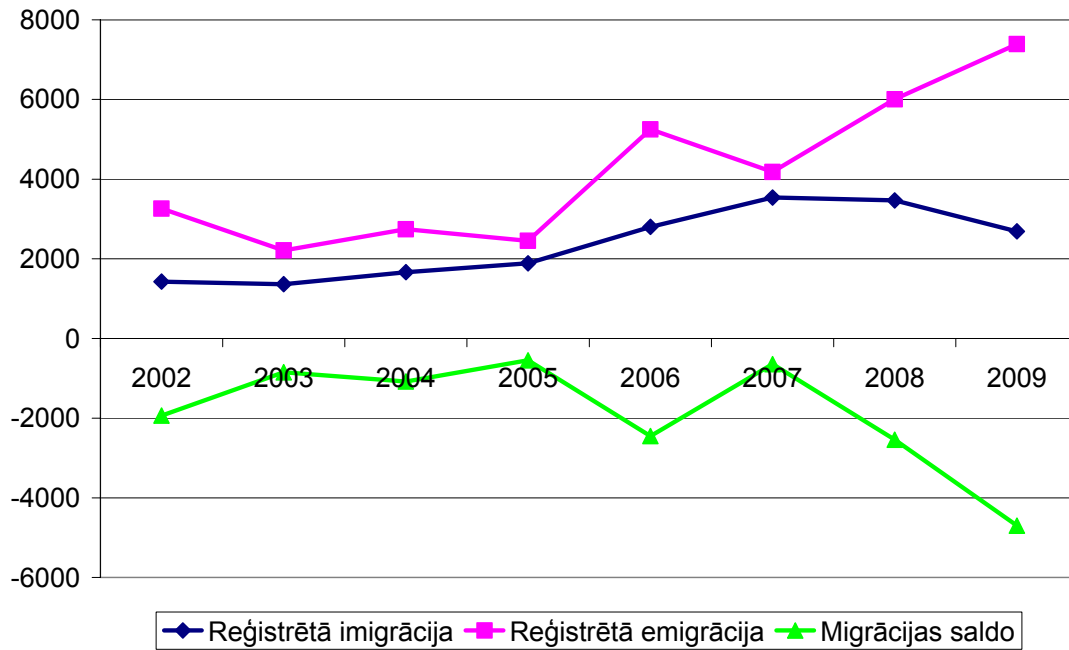
3.1.1.1.tabula
Migrācijas plūsmas, 2002-2009⁹

	Pastāvīgo iedzīvotāju skaits gada sākumā	Reģistrētā imigrācija	Reģistrētā emigrācija	Migrācijas saldo
2002	2 345 768	1 428	3 262	-1 834
2003	2 331 480	1 364	2 210	-846
2004	2 319 203	1 665	2 744	-1 079
2005	2 306 434	1 886	2 450	-564
2006	2 294 590	2 801	5 252	-2 451
2007	2 281 305	3 541	4 183	-642
2008	2 270 894	3 465	6 007	-2 542
2009	2 261 294	2 688	7 388	-4 700

Jāatzīmē, ka kopš 2002.gada ir būtiski palielinājies to cilvēku skaits, kas paziņojuši Pilsonības un migrācijas lietu pārvaldei (arī ar Latvijas diplomātisko un konsulāro pārstāvniecību ārvalstīs starpniecību) par savu pārcelšanos uz dzīvi citā valstī (sk. 3.1.1.2.diagrammu). Tas, savukārt, liecina par to, ka cilvēki ir nolēmuši ilgstoši uzturēties izvēlētajā valstī un iespējas, ka viņi kādreiz atgriezīsies Latvijā ir minimālas. Ņemot vērā paredzamo ilgo Latvijas ekonomikas atkopšanos pēc 2008.gada rudens straujā ekonomiskā stāvokļa pasliktināšanās un stabilitāti darba tirgū, prognozējams, ka arī 2010.gadā reģistrētā emigrācijas plūsma aizvien palielināsies. Turpretī reģistrētās imigrācijas plūsma varētu turpināt samazināties, jo viens no galvenajiem iemesliem cilvēku ieceļošanai Latvijā ir nodarbinātība.

⁹ Datu avots: *Eurostat*.

3.1.1.2.diagramma
Iedzīvotāju ilgtermiņa migrācija, 2002-2009¹⁰



Pārskata gadā 59% imigrantu bija kāda no Eiropas Savienības dalībvalstu pilsonība, 19% (2008.gadā - 27%) no kopējā imigrantu skaita ir Latvijas pilsoņi (sk. 3.1.1.3.tabulu).

Liels skaits imigrantu ir Krievijas - 26% (2008.gadā - 12%), Lietuvas - 8% (2008.gadā - 8%), Vācijas - 6% (2008.gadā - 6%) valstspiederīgie. Divas reizes samazinājies Rumānijas un Bulgārijas valstspiederīgo skaits, kuri valstī ieceļo galvenokārt sakarā ar nodarbinātību. Lielākās imigrantu grupas pēc valstiskās piederības nav būtiski mainījušās.

55% visu imigrantu ir dzimuši Eiropas Savienības dalībvalstīs, tai skaitā, arī Latvijā. Visbiežāk imigranti ir dzimuši Krievijā, Lietuvā un Vācijā.

Jāatzīmē, ka Latvijā dzimušo imigrantu skaits ir gandrīz divas reizes mazāks, nekā to imigrantu skaits, kuri ir Latvijas valstspiederīgie, kas izskaidrojams ar to, ka vecāki saviem ārvalstīs dzimušajiem bērniem biežāk izvēlas reģistrēt Latvijas pilsonību.

55% imigrantu pirms ieceļošanas Latvijā iepriekš pastāvīgi uzturējušies kādā no Eiropas Savienības dalībvalstīm. Divas reizes palielinājies to imigrantu skaits, kas

¹⁰ Datu avots: Eurostat.

pirms ieceļošanas Latvijā dzīvojuši Krievijā - 25% (2008.gadā - 13%), savukārt samazinājies Lielbritānijā dzīvojošo imigrantu skaits - 7% (2008.gadā - 10%).

3.1.1.3.tabula
Kopējais imigrantu skaits pēc valstiskās piederības, dzimšanas valsts un iepriekšējās parastās dzīvesvietas, 2008-2009¹¹

Valstiskā piederība	2008	2009	Dzimšanas valsts	2008	2009	Iepriekšējā parastā dzīvesvieta	2008	2009
Ne ES-27 pilsoņi	933	1 087	Ārpus ES-27	1 097	1 216	Ārpus ES-27	1 167	1 212
ES-27*	1 593	1 080	ES-27*	1 913	1 204	ES-27	2 298	1 476
Krievija	403	709	Krievija	424	609	Krievija	452	671
Latvija	939	521	Latvija	455	268	Lietuva	298	225
Lietuva	285	212	Lietuva	240	187	Vācija	268	206
Vācija	209	161	Vācija	191	153	Lielbritānija	331	179
Zviedrija	69	89	Lielbritānija	256	145	Ukraina	132	119
Ukraina	107	78	Ukraina	127	134	Baltkrievija	118	109
Rumānija	190	74	Baltkrievija	100	108	Igaunija	97	97
Baltkrievija	86	57	Rumānija	185	73	Zviedrija	86	97
Pavisam	3 465	2 688	Pavisam	3 465	2 688	Pavisam	3 465	2 688

* - izņemot pārskata valsti

Lielākā daļa imigrantu ir vecuma grupā no 20 līdz 64 gadiem - 64% (sk. 3.1.1.4.tabulu). 2009.gadā divkārtšojies gados vecāku imigrantu skaits - no 6% 2008.gadā līdz 12% - 2009.gadā. Tas izskaidrojams ar to, ka ārvalstīs dzīvojošie gados vecie cilvēki bieži vien paliek vieni un nav neviena tuva radnieka, kas varētu uzņemties rūpes par viņiem. Imigrācijas likums dod viņiem tiesības ģimenes apvienošanas nolūkā apmesties pie Latvijā dzīvojošiem bērniem – Latvijas pilsoņiem vai Latvijas nepilsoņiem.

3.1.1.4.tabula
Kopējais imigrantu skaits pēc vecuma grupām, 2008-2009¹²

	0-19	20-34	35-64	65+	Pavisam
2008	955	1 183	1 113	214	3 465
2009	597	801	919	317	2 688

Apskatot imigrantu sadalījumu pēc dzimuma, jāsecina, ka vīriešu skaits, lai gan nedaudz - 55% (60% - 2008.gadā), nemainīgi pārsniedz sieviešu skaitu (sk.

¹¹ Datu avots: Eurostat.

¹² Datu avots: Eurostat.

3.1.1.5.tabulu). Vīrieši biežāk ieceļo sakarā ar nodarbinātību, savukārt sievietes – ģimenes apvienošanas nolūkā.

3.1.1.5.tabula
Kopējais imigrantu skaits pēc dzimuma, 2008-2009¹³

	Vīrieši	Sievietes	Kopā
2008	2 094	1 371	3 465
2009	1 467	1 221	2 688

Runājot par emigrācijas plūsmu, svarīgi vēlreiz atzīmēt, ka tai saglabājas tendence **palielināties** - 2009.gadā par 23% (sk. 3.1.1.6.tabulu). Papildus jānorāda, ka tāpat kā iepriekšējos gados, lielākā daļa emigrantu neregistrē savu izceļošanu no valsts.

No visām personām, kas 2009.gadā nolēma izbraukt no Latvijas, **3 918** personas jeb 53% (2008.gadā - 59%) bija **Latvijas pilsoņi**. Šie dati gan neparāda reālo situāciju emigrācijas jomā. Lai gan *Eurostat* vēl nav apkopojis datus par imigrācijas plūsmām tradicionāli populārākajās Latvijas pilsoņu mērķa valstīs, tādās kā Vācija, Īrija, Lielbritānija, no apkopotajiem¹⁴ datiem secināms, ka atgriezties Latvijā tuvākajos gados Latvijas pilsoņi visdrīzāk nav plānojuši. Tā, piemēram, Dānijā ir reģistrējušies 747 Latvijas pilsoņi (2008.gadā - 451), Spānijā - 734 (2008.gadā - 437), Zviedrijā - 928 (2008.gadā - 404) un Nīderlandē - 506 (2008.gadā - 245). Turklāt jāpiebilst, ka joprojām valstī nav radīti apstākļi, kas veicinātu darbaspēka atgriešanos vai veikti pasākumi darbaspējas vecuma cilvēku palikšanai Latvijā.

Kopumā pārskata gadā no Latvijas izbrauca arī 2 685 jeb 36% (salīdzinot ar 2008.gadu, īpatsvars būtiski nav mainījies) trešo valstu valstspiederīgie. Galvenokārt nav mainījušās arī tās valstis, kuru pilsoņi izbrauc no Latvijas, proti, Krievija, Ukraina, Baltkrievija. No Eiropas Savienības dalībvalstīm visvairāk izbrauca Lietuvas (213), Vācijas (103) un Igaunijas (72) pilsoņi, turklāt emigrējušo Latvijas kaimiņvalstu pilsoņu skaits ir vairākkārtīgi palielinājies - no 6 līdz pat 10 reizēm. Būtiski atzīmēt, ka emigrējušo personu vidū ir arī 994 Latvijas nepilsoņi¹⁵.

¹³ Datu avots: *Eurostat*.

¹⁴ Uz 2011.gada jūliju *Eurostat* datu bāzē ir pieejami dati par Latvijas pilsoņiem-imigrantiem tikai no 9 Eiropas Savienības dalībvalstīm.

¹⁵ Saskaņā ar likumu „Par to bijušās PSRS pilsoņu statusu, kuriem nav Latvijas vai citas valsts pilsonības” **Latvijas nepilsoņi** ir tie Latvijas Republikā dzīvojošie, kā arī terminētā prombūtnē esošie bijušās PSRS pilsoņi un viņu bērni, kuri vienlaikus atbilst šādiem nosacījumiem: 1) 1992. gada 1. jūlijā viņi bija neatkarīgi no pierakstā norādītās dzīvojamās platības statusa pierakstīti

2009.gadā 56% emigrantu par savu nākamo parasto dzīvesvietu izvēlējās Eiropas Savienības dalībvalstis (sk. 3.1.1.6.tabulu). Iecienītākās Eiropas Savienības dalībvalstis, uz kurām devās emigranti no Latvijas, ir Lielbritānija - 18% (2008.gadā - 11%), Vācija - 10% (arī 2008.gadā), un Īrija - 8% (2008.gadā - 20%). Jāatzīmē, ka emigrantu plūsma uz Īriju būtiski samazinājās valsts smagās ekonomiskās situācijas rezultātā un augsta bezdarba līmeņa ietekmē.

No trešajām valstīm iecienītākās ir Krievija - 22%, Ukraina - 5%, un Baltkrievija - 3%. Uz šīm valstīm izvēlas doties lielākoties Latvijas nepilsoņi, kā arī krievu valodā runājošo valstu pilsoņi.

3.1.1.6.tabula
Emigrantu skaits pēc valstiskās piederības un nākamās
parastās dzīvesvietas, 2008-2009¹⁶

Valstiskā piederība	2008	2009	Nākamā parastā dzīvesvieta	2008	2009
ES-27* pilsoņi	218	785	ES-27*	3 422	4 114
Ne ES-27 pilsoņi	2 231	2 685	Ārpus ES-27	2 585	3 274
Latvijas pilsoņi	3 558	3 918	Krievija	1 201	1 613
Latvijas nepilsoņi	1 150	994	Lielbritānija	669	1 316
Krievija	509	819	Vācija	610	719
Ukraina	122	280	Īrija	1 183	573
Lietuva	35	213	Ukraina	230	366
Baltkrievija	59	123	Lietuva	113	312
Vācija	35	103	ASV	216	266
Igaunija	7	72	Baltkrievija	299	249
Dānija	14	68	Zviedrija	132	174
Lielbritānija	7	58	Itālija	91	164
Pavisam	6 007	7 388	Pavisam	6 007	7 388

* - izņemot pārskata valsti

Tradicionāli visbiežāk migrē personas vecuma grupā no 20 līdz 64 gadiem. No visām 2009.gadā emigrējušām personām 75% ir šīs vecuma grupas pārstāvji (sk. 3.1.1.7.tabulu). Salīdzinot ar 2008.gadu, par 4% palielinājies emigrantu skaits vecumā līdz 19 gadiem, kas savukārt nozīmē to, ka aizvien biežāk izvēlās emigrēt veselas ģimenes, nevis tikai atsevišķi ģimenes locekļi, kā tas ir bijis iepriekš.

Latvijas teritorijā, vai viņu pēdējā reģistrētā dzīvesvieta līdz 1992. gada 1. jūlijam bija Latvijas Republikā, vai ar tiesas spriedumu ir konstatēts fakts, ka līdz minētajam datumam viņi ne mazāk kā 10 gadus nepārtraukti dzīvoja Latvijas teritorijā; 2) viņi nav Latvijas pilsoņi; 3) viņi nav un nav bijuši citas valsts pilsoņi.

¹⁶ Datu avots: *Eurostat*.

3.1.1.7.tabula
Kopējais emigrantu skaits pēc vecuma grupām, 2008-2009¹⁷

	0-19	20-34	35-64	65+	Pavisam
2008	817	2 426	2 258	506	6 007
2009	1 305	2 815	2 710	558	7 388

Ja Latvijā biežāk ieceļo vīrieši, tad izceļo – sievietes. Lai gan pārskata gadā sieviešu proporcija, salīdzinot ar iepriekšējo gadu, samazinājās, tendence joprojām ir aktuāla (sk. 3.1.1.8.tabulu). Viens no iemesliem, kāpēc biežāk emigrē sievietes, saistīts ar laulību noslēgšanu gan ar citu Eiropas Savienības dalībvalstu pilsoņiem, gan ar trešo valstu pilsoņiem.

3.1.1.8.tabula
Kopējais emigrantu skaits pēc dzimumam, 2008-2009¹⁸

	Vīrieši	Sievietes	Kopā
2008	2 628	3 379	6 007
2009	3 611	3 777	7 388

3.1.2. Parastā dzīvesvieta

Latvijas iedzīvotāju skaits turpina samazināties - iedzīvotāju skaita samazinājuma temps 2009.gadā - 0,57%, 2008.gadā - 0,42%¹⁹ (sk. 3.1.2.1.tabulu). Galvenokārt valsts iedzīvotāju skaits samazinās mirušo skaitam pārsniedzot dzimušo skaitu.

No visiem Latvijā pastāvīgi dzīvojošiem iedzīvotājiem **Latvijas pilsoņi ir 82%** un **85% valsts iedzīvotāju dzimuši Latvijā.**

Pamatojoties uz vēsturiski izveidojušos situāciju, ir izskaidrojams gan Latvijas iedzīvotāju sadalījums pēc valstiskās piederības, gan dzimšanas valsts. Visvairāk ir Krievijas, Lietuvas, Ukrainas un Baltkrievijas (bijušās PSRS²⁰ valstis) valstspiederīgo. Vislielākā Latvijā dzīvojošo ārzemnieku daļa ir arī dzimusi minētajās

¹⁷ Datu avots: Eurostat.

¹⁸ Datu avots: Eurostat.

¹⁹ Datu avots: CSP.

²⁰ PSRS – Padomju Sociālistisko Republiku Savienība, lielvalsts, kas pastāvēja no 1921.gada līdz 1991.gadam. Latvija 1940.gadā tika iekļauta PSRS sastāvā.

valstīs. Lielākā daļa no šajās valstīs dzimušajiem pašlaik Latvijā uzturas nepilsoņu statusā.

Pārskata gadā Latvijā dzīvoja 217 bezvalstnieki - par 38 mazāk nekā iepriekšējā gadā. Jāatzīmē gan, ka samazinājums ir saistīts arī ar to, ka daudzi bezvalstnieki ieguva Latvijas pilsonību.

3.1.2.1.tabula
Personu skaits, kuru parastā dzīvesvieta ir Latvija,
pēc valstiskās piederības un dzimšanas valsts, 2008-2009²¹

Valstiskā piederība	2008	2009	Dzimšanas valsts	2008	2009
	Latvijas pilsoņi	1 857 281		1 856 224	ES-27
Ne ES-27 pilsoņi**	394 607	382 438	Latvija	1 909 258	1 905 103
ES-27* pilsoņi	9 406	9 712	Ārpus ES-27	314 872	306 378
Latvijas nepilsoņi	356 977	343 279	Krievija	183 407	177 879
Krievija	29 622	31 113	Baltkrievija	61 241	59 580
Lietuva	3 694	3 714	Ukraina	44 294	43 417
Ukraina	2 898	2 959	Lietuva	22 661	21 991
Baltkrievija	1 865	1 904	Kazahstāna	7 753	7 675
Vācija	1 009	1 072	Igaunija	3 777	3 743
Igaunija	972	979	Vācija	3 326	3 368
Bulgārija	562	570	Azerbaidžāna	2 692	2 645
Polija	463	491	Uzbekistāna	2 573	2 497
Bezvalstnieki	255	217	Moldova	2 276	2 218
Pavisam	2 261 294	2 248 374	Pavisam	2 261 294	2 248 374

* - izņemot pārskata valsti

** - tajā skaitā, Latvijas nepilsoņi un bezvalstnieki

Mirstības pārsvars pār dzimstību un iedzīvotāju migrācijas negatīvais saldo Latvijā rada izmaiņas arī iedzīvotāju vecumsastāvā. Lai gan saglabājas proporcija iedzīvotāju sadalījumā pēc vecuma grupām, absolūtie skaitļi norāda uz to, ka turpina samazināties iedzīvotāju skaits vecuma grupā līdz 19 gadiem, kas izskaidrojams galvenokārt ar zemu dzimstības rādītāju (sk. 3.1.2.2.tabulu).

3.1.2.2.tabula
Personu skaits, kuru parastā dzīvesvieta ir Latvija,
pēc vecuma grupām, 2008-2009²²

	0-19	20-34	35-64	65+	Pavisam
2008	466 562	510 636	893 242	390 854	2 261 294
2009	452 897	510 966	894 302	390 209	2 248 374

²¹ Datu avots: Eurostat.

²² Datu avots: Eurostat.

Jau vairākus gadus Latvijā ir novērojama tendence sieviešu skaita nelielā īpatsvarā, kas nemainīgā proporcijā saglabājas arī 2009.gadā - 54% sieviešu un 46% vīriešu (sk. 3.1.2.3.tabulu).

3.1.2.3.tabula
Personu skaits, kuru parastā dzīvesvieta ir Latvija,
pēc dzimuma, 2008-2009²³

	Vīrieši	Sievietes	Kopā
2008	1 043 120	1 218 174	2 261 294
2009	1 037 451	1 210 923	2 248 374

3.1.3. Pilsonības iegūšana

Kārtību, kādā tiek iegūta Latvijas pilsonība, nosaka *Pilsonības likums*²⁴ un tam pakārtotie Ministru kabineta noteikumi. Jāatzīmē tas, ka jautājums par Latvijas pilsonības iegūšanu Latvijas sabiedrībai ir ļoti jutīgs, tādēļ kopš 1998.gada *Pilsonības likums* nav grozīts.

Latvijas pilsonībā naturalizācijas kārtībā var uzņemt personas, kuras ir reģistrētas Iedzīvotāju reģistrā un:

- kurām naturalizācijas iesnieguma iesniegšanas dienā pastāvīgā dzīvesvieta ne mazāk kā piecus gadus ir bijusi Latvijā (personām, kuras ieradušās Latvijā pēc 1992.gada 1.jūlija, piecu gadu termiņš tiek skaitīts no pastāvīgās uzturēšanās atļaujas saņemšanas dienas);
- kuras prot latviešu valodu un zina Latvijas vēsturi, Latvijas Republikas Satversmes pamatnoteikumus un valsts himnas tekstu;
- kurām ir legāls iztikas avots;
- kuras ir iesniegušas paziņojumu par atteikšanos no savas iepriekšējās pilsonības (pavalstniecības) un saņēmušas iepriekšējās pilsonības (pavalstniecības) valsts ekspatriācijas atļauju, ja tādu paredz šīs valsts likumi, vai pilsonības (pavalstniecības) zaudēšanu apliecinošu dokumentu.

Kopā ar vecākiem var naturalizēties arī bērni līdz 15 gadu vecumam, kuri pastāvīgi dzīvo Latvijā.

²³ Datu avots: Eurostat.

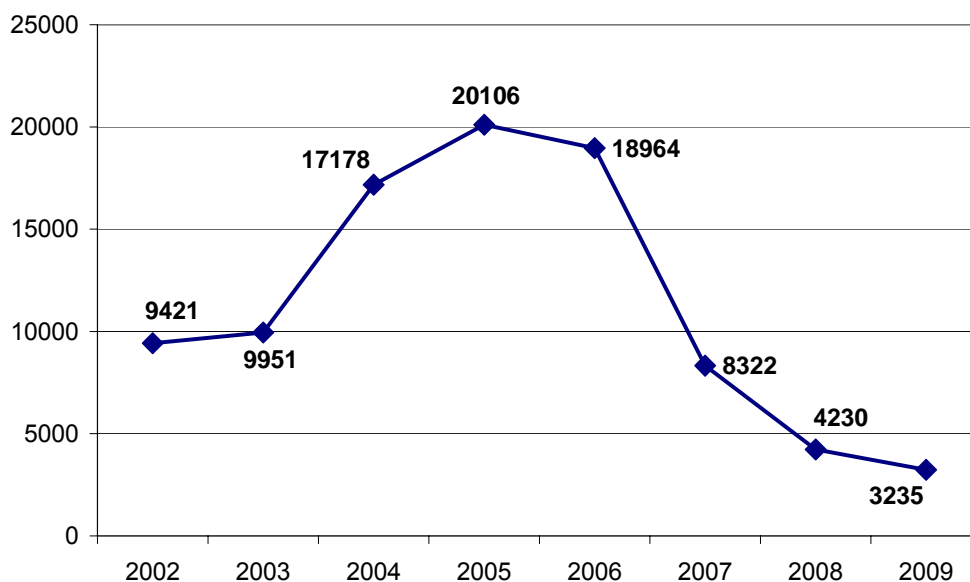
²⁴ Pilsonības likums. – Latvijas Vēstnesis, Nr.93, 11.08.1994. – [stājās spēkā 25.08.1994.]

2009.gadā nav notikušas tādas izmaiņas normatīvajos aktos un administratīvajās procedūrās, kas būtiski ietekmētu pilsonības iegūšanas procesus.

2009.gadā saņemti 4 641²⁵ iesniegumi Latvijas pilsonības iegūšanai, Latvijas pilsonību ieguvušas 3 235 personas (sk. 3.1.3.1.diagrammu).

Naturalizācijas kārtībā tika saņemti 3 470 naturalizācijas iesniegumi, Latvijas pilsonībā uzņemtas 2 080 personas, t. sk., 76 bērni līdz 15 gadu vecumam, kas naturalizējušies vienlaicīgi ar kādu no vecākiem. Pārskata periodā saņemto naturalizācijas iesniegumu skaits, salīdzinot ar iepriekšējo gadu, ir pieaudzis.²⁶ Par **31% ir samazinājies** pilsonībā uzņemto personu skaits, kas skaidrojams ar salīdzinoši nelielo naturalizācijas procesa intensitāti 2007. un 2008.gadā.

3.1.3.1.diagramma
Personu skaits, kas ieguva Latvijas pilsonību, 2002-2009²⁷



Līdzīgi kā iepriekšējos divos gados saglabājās citu valstu pilsoņu interese par naturalizācijas procesu Latvijā (sk. 3.1.3.2.tabulu). Vislielākā Latvijas pilsonību ieguvušo grupa ir Latvijas nepilsoņi, kuri procentuāli no visiem Latvijas pilsonību ieguvušajiem sastāda vidēji 95%.

2009.gadā trīs reizes pieauga Latvijas pilsonību ieguvušo bezvalstnieku skaits, kas galvenokārt ir vecumā no 20 līdz 34 gadiem.

²⁵ Datu avots: Naturalizācijas pārvalde. Naturalizācijas pārvalde 2010.gadā reorganizācijas rezultātā tika pievienota Pilsonības un migrācijas lietu pārvaldei (sīkāk sk. PMLP kompetencē esošos jautājumus). Turpmāk atsaucēs – NP.

²⁶ Datu avots: NP.

²⁷ Datu avots: Eurostat.

3.1.3.2.tabula
Personu skaits, kas ieguva Latvijas pilsonību,
pēc iepriekšējās pilsonības, 2008-2009²⁸

Iepriekšējā valstiskā piederība	2008	2009
Latvijas nepilsoņi	4 077	3 092
Krievija	93	54
Ukraina	24	41
Bezvalstnieki	4	13
Baltkrievija	13	10
Lietuva	6	8
Kirgizstāna	-	3
Izraēla	4	2
Moldova	-	2
Armēnija	1	2
Pavisam	4 230	3 235

Vecuma grupa no 20 līdz 34 gadiem līdzīgi kā iepriekšējos gados bijusi visaktīvākā naturalizācijas procesā, viņu īpatsvars pat pieaudzis vēl par 11% (sk. 3.1.3.3.tabulu). Tas izskaidrojams ar jauniešu vēlmi iegūt labāku izglītību un darbu Eiropas Savienības ietvaros. Salīdzinot ar 2008.gadu, turpina samazināties vecāka gadagājuma citu valstu pilsoņu interese par pilsonības iegūšanu, tā, piemēram, Latvijas nepilsoņu, kas ir vecāki par 65 gadiem, skaits ir samazinājies divas reizes.

3.1.3.3.tabula
Personu skaits, kas ieguva Latvijas pilsonību,
sadalīts pēc vecuma, 2009²⁹

Iepriekšējā valstiskā piederība	0-19	20-34	35-64	65+	Kopā
Latvijas nepilsoņi	1 028	1 269	737	58	3 092
Krievija	17	20	15	2	54
Ukraina	13	11	16	1	41
Bezvalstnieki	-	10	3	-	13
Baltkrievija	4	4	2	-	10
Lietuva	-	3	2	3	8
Kirgizstāna	1	2	-	-	3
Armēnija	-	1	1	-	2
Izraēla	1	-	1	-	2
Moldova	-	1	1	-	2
Pavisam	1 064	1 326	781	64	3 235

²⁸ Datu avots: Eurostat.

²⁹ Datu avots: Eurostat.

2009.gadā ir mainījusies Latvijas pilsonību ieguvušo dzimuma proporcija (sk. 3.1.3.4.tabulu), proti, 2008.gadā visvairāk jeb 54% gadījumu pilsonību ieguva sievietes, savukārt 2009.gadā – vīrieši (51%). Vienlaikus jānorāda, ka līdz šim tika novērots neliels sieviešu pārsvars pilsonības iegūšanas jautājumos.

3.1.3.4.tabula
Personu skaits, kas ieguva Latvijas pilsonību,
sadalīts pēc dzimuma, 2008-2009³⁰

	Vīrieši	Sievietes	Kopā
2008	1 933	2 297	4 230
2009	1 647	1 588	3 235

3.2. Uzturēšanās atļaujas un trešo valstu valstspiederīgo uzturēšanās

2009.gadā ir ievērojami samazinājies izsniegto termiņuzturēšanās atļauju skaits, bet nedaudz pieaudzis izsniegto pastāvīgās uzturēšanās atļauju skaits. Izsniegto termiņuzturēšanās atļauju skaita samazinājums ir tiešā veidā saistīts ar valsts ekonomiskās attīstības palēnināšanos un straujo bezdarba līmeņa palielināšanos (2009.gada sākumā bezdarba līmenis valstī bija 8,3%, bet gada beigās tas pieauga līdz pat 16% no visiem ekonomiski aktīvajiem iedzīvotājiem)³¹, kā rezultātā saruka arī pieprasījums pēc ārvalstu darbaspēka. Savukārt izsniegto pastāvīgās uzturēšanās atļauju skaita neliels pieaugums, salīdzinot ar 2008.gadu, izskaidrojams ar to iedzīvotāju skaita palielinājumu, kuri vēlas atteikties no Latvijas nepilsoņa statusa³², pieņemt Krievijas Federācijas pilsonību un vienlaikus saņemt pastāvīgās uzturēšanās atļauju Latvijā. Šāds lēmums saistīts galvenokārt ar diviem apstākļiem – iespēju saņemt Krievijas Federācijas garantēto vecuma pensiju gados vecākiem iedzīvotājiem un vēlme doties strādāt uz Krievijas Federāciju darbspējīgā vecumā esošiem Latvijas iedzīvotājiem.

³⁰ Datu avots: *Eurostat*.

³¹ Saskaņā ar Nodarbinātības valsts aģentūras apkopoto statistiku.

³² Jāatgādina, ka Eiropas Savienības kontekstā Latvijas nepilsoņa statusu ieguvušie tiek uzskatīti par trešās valsts pilsoņiem ar pastāvīgās uzturēšanās atļaujas saņemumu tiesībām. Šai kategorijai netiek izsniegtas uzturēšanās atļaujas, bet viņu statusu apliecina Latvijas nepilsoņa pase.

2009.gadā pavisam tika izsniegtas **2 304** pirmreizējās uzturēšanās atļaujas (sk. 3.2.1.tabulu), kas ir vairāk kā trīs reizes mazāks skaits nekā 2008.gadā.

No visām pirmreizēji izsniegtām uzturēšanās atļaujām visbiežāk jeb 38% izsniegtas pamatojoties uz citu iemeslu, 33% - sakarā ar ģimenes apvienošanu, 20% - nodarbinātību un pavisam niecīgs skaits - 9% izsniegtas sakarā ar mācībām.

Visstraujāk – gandrīz četras reizes – samazinājies sakarā ar nodarbinātību izsniegto uzturēšanās atļauju skaits. Ja 2007. un 2008.gadā visvairāk uzturēšanās atļauju un attiecīgi darba atļauju izsniegtas būvniecības nozarē strādājošajiem ārvalstniekiem, tad pasliktinoties ekonomiskajai situācijai valstī, kas būtiski ietekmēja būvniecības nozares attīstību, būvniecības nozarē strādājošajiem kopumā izsniegtas vien 82³³ darba atļaujas. Tāpat vairāk kā trīs reizes samazinājies sakarā ar ģimenes apvienošanu un citu iemeslu izsniegto uzturēšanās atļauju skaits.

Jāatgādina, ka Imigrācijas likumā ir noteikti visi tie gadījumi, pamatojoties uz kuriem ir iespējams saņemt uzturēšanās atļauju, tāpat arī uzturēšanās atļaujas izsniegšanas iemesli tika apskatīti iepriekšējos ziņojumos par migrācijas un patvēruma jomu Latvijā.

3.2.1.tabula
Kopējais pirmreizēji izsniegto uzturēšanās atļauju skaits,
sadalīts pēc uzturēšanās iemesla, 2008-2009³⁴

	2008	2009
Ģimenes apvienošana	2 464	759
Mācības	346	212
Nodarbinātība	1 823	464
Cits	3 073	869
Pavisam	7 706	2 304

Visvairāk pirmreizējās uzturēšanās atļaujas izsniegtas Latvijas nepilsoņiem (28%), Krievijas (24%) un Ukrainas (16%) pilsoņiem (sk. 3.2.2.tabulu). Krievijas pilsoņi Latvijā uzturas pamatā ģimenes apvienošanas nolūkā, Latvijas nepilsoņu kategorijā ietilpst galvenokārt bērni, kuri 2009.gadā dzimuši Latvijā un reģistrēti kā Latvijas nepilsoņi, savukārt Ukrainas pilsoņi uzturas galvenokārt gan sakarā ar nodarbinātību, gan ģimenes apvienošanu.

Gandrīz puse no visām pirmreizējām uzturēšanās atļaujām, kas izsniegtas pamatojoties uz mācībām, ir izsniegtas Gruzijas, Turcijas un Norvēģijas pilsoņiem,

³³ Datu avots: PMLP.

³⁴ Datu avots: Eurostat.

kas izskaidrojams ar Latvijas akreditēto mācību iestāžu ciešu sadarbību ar minēto valstu mācību iestādēm studentu un skolēnu apmaiņas programmu ietvaros.

3.2.2.tabula
Kopējais pirmreizēji izsniegto uzturēšanās atļauju skaits, sadalīts pēc uzturēšanās iemesla un valstiskās piederības, 2009³⁵

Valstiskā piederība	Ģimenes apvienošana	Mācības	Nodarbinātība	Cits	Kopā
Latvijas nepilsoņi	4	1	0	648	653
Krievija	350	17	99	83	549
Ukraina	159	10	188	21	378
Baltkrievija	78	5	19	16	118
ASV	21	5	20	49	95
Gruzija	17	31	5	6	59
Turcija	14	29	6	3	52
Moldova	18	2	11	4	35
Norvēģija	0	27	7	0	34
Izraēla	13	1	8	9	31
Pavisam	759	212	464	869	2 304

Imigrācijas statusa vai uzturēšanās iemesla maiņa nav uzskatāma par biežu parādību Latvijas migrācijas kontekstā. Salīdzinot ar 2008.gadu, imigrācijas statusa vai uzturēšanās iemesla maiņas gadījumi ir divkārtšojušies – no 260 līdz 485 (sk. 3.2.3.tabulu).

Visbiežāk imigrācijas statusa vai uzturēšanās iemesla maiņa ir notikusi šādos virzienos: „ģimenes apvienošana → cits iemesls” un „nodarbinātība → ģimenes apvienošana”. Virziens „ģimenes apvienošana → cits iemesls” būtībā precīzi neatbilst patieso situāciju, jo šajā shēmā lielāko īpatsvaru veido tie gadījumi, kad personas, kuras saņēmušas termiņuzturēšanās atļauju kā, piemēram, Latvijas pilsoņu vai Latvijas nepilsoņu laulātie, pēc piecu gadu uzturēšanās saņēmušas pastāvīgās uzturēšanās atļauju. Līdz ar to var secināt, ka uzturēšanās iemesls nav mainījies, bet ir mainījies uzturēšanās statuss - no terminēta uz pastāvīgu, spēkā esot iepriekšējam uzturēšanās iemeslam. Iemesla maiņu „nodarbinātība → ģimenes apvienošana” novēro tad, kad ārzemnieki, kuriem vairs nav iespējas uzturēties valstī sakarā ar nodarbinātību, bet tajā pašā laikā dažādu apsvērumu dēļ viņi vēlas palikt Latvijā, maina uzturēšanos iemeslu no nodarbinātības uz ģimenes apvienošanu.

³⁵ Datu avots: *Eurostat*.

3.2.3.tabula
Imigrācijas statusa vai uzturēšanās iemesla maiņa, 2009³⁶

<i>No</i>	<i>Uz</i>	Ģimenes apvienošana	Mācības	Nodarbinātība	Cits
Ģimenes apvienošana			9	29	266
Mācības	17			4	5
Nodarbinātība	80	3			34
Cits	31	3	4		

Pavisam 2009.gada beigās Latvijā bija 385 323 derīgās uzturēšanās atļaujas, kas ir par 12 305 mazāk nekā 2008.gadā. No visām derīgajām uzturēšanās atļaujām absolūtais vairākums jeb 99% izsniegtas ar derīguma termiņu virs 12 mēnešiem (lielākoties pastāvīgās uzturēšanās atļaujas) un 96% izsniegtas sakarā ar citu iemeslu (sk. 3.2.4.tabulu).

3.2.4.tabula
Kopējais visu derīgo uzturēšanās atļauju skaits, sadalīts pēc uzturēšanās iemesla un derīguma termiņa (mēnešos), 2009³⁷

	3-5	6-11	12+	Kopā
Ģimenes apvienošana	42	673	11 253	11 968
Mācības	52	254	178	484
Nodarbinātība	8	304	1 201	1 513
Cits iemesls	40	124	371 194	371 358
Pavisam	142	1 355	383 826	385 323

90% no visiem ārzemniekiem, kuri 2009.gada beigās uzturējās Latvijā, bija Latvijas nepilsoņi un 8% - Krievijas pilsoņi (sk. 3.2.5.tabulu). Neskatoties uz to, ka nepilsoņu proporcija ir palikusi nemainīga, salīdzinot ar iepriekšējo pārskata periodu, reālos skaitļos to skaits ir samazinājies par 12 999 personām. Jāsecina, ka Latvijā galvenokārt uzturēšanās atļaujas tiek izsniegtas bijušās PSRS valstu pilsoņiem.

³⁶ Datu avots: Eurostat.

³⁷ Datu avots: Eurostat.

3.2.5.tabula

Kopējais visu derīgo uzturēšanās atļauju skaits, sadalīts pēc valstiskās piederības un derīguma termiņa (mēnešos), 2008-2009³⁸

Valstiskā piederība	3-5	6-11	12+	Kopā 2009	Kopā 2008
Latvijas nepilsoņi	0	5	345 005	345 010	358 009
Krievija	48	410	30 992	31 450	30 118
Ukraina	17	319	2 829	3 228	3 410
Baltkrievija	13	114	1 881	2 008	2 063
ASV	4	105	407	516	559
Izraēla	6	25	310	341	366
Moldova	4	30	252	286	407
Armēnija	1	19	246	266	287
Gruzija	12	72	126	210	202
Azerbaidžāna	3	15	174	192	206

Pārskata gadā **divkāršojies** to ārzemnieku skaits, kuriem piešķirts Eiropas Kopienas pastāvīgā iedzīvotāja statuss³⁹, proti, kopumā 207 ārzemniekiem (sk. 3.2.6.tabulu).

Statusu var iegūt tie ārzemnieki, kuri no pieteikuma iesniegšanas brīža pēdējos piecus gadus likumīgi uzturējušies Latvijā ar termiņuzturēšanās atļauju, kā arī Latvijas nepilsoņi. Lai iegūtu statusu, nepieciešams pierādīt, ka personai ir pietiekami un regulāri iztikas līdzekļi un persona apguvusi valsts valodu.

40% no visiem statusa saņēmējiem ir Krievijas pilsoņi, 24% - Latvijas nepilsoņi, 9% - Ukrainas pilsoņi. Jāmin tas, ka šo statusu vēlas iegūt ne tikai bijušās PSRS valstu pilsoņi, tā 2009.gadā Eiropas Kopienas pastāvīgā iedzīvotāja statusu ieguva tādu „eksotisku” valstu pilsoņi kā Alžīrija, Angola, Mali, Kuba, Mongolija, kā arī 2 bezvalstnieki. Kopumā vērtējot nemainīgi statusa pieprasītāji ir tieši bijušās PSRS valstu pilsoņi.

Jāsecina, gan, ka šis statuss Latvijas iedzīvotāju vidū nav populārs un daudz vairāk ir to ārzemnieku, kuri pieprasa nacionālo pastāvīgās uzturēšanās atļauju, nevis Eiropas Kopienas pastāvīgā iedzīvotāja statusu Latvijā. Viens no iemesliem, kādēļ nacionālā pastāvīgās uzturēšanās atļauja tiek pieprasīta biežāk, ir tas, ka tās saņemšanas nosacījumi ir vieglāk izpildāmi, piemēram, tiek pieļauta ilgāka prombūtne no valsts, kā arī personai nav jāpierāda tas, ka viņai pēdējā gada laikā ir

³⁸ Datu avots: *Eurostat*.

³⁹ Saskaņā ar likumu „Par Eiropas Kopienas pastāvīgā iedzīvotāja statusu Latvijas Republikā”. – Latvijas Vēstnesis, Nr.107, 22.06.2006.

bijuši regulāri ienākumi (ir nepieciešams pierādīt tikai to, ka personas rīcībā ir pietiekami iztikas līdzekļi atļaujas pieprasīšanas brīdī).

3.2.6.tabula
Eiropas Kopienas pastāvīgā iedzīvotāja statusu saņemšie,
sadalīti pēc pilsonības, 2008-2009⁴⁰

Valstiskā piederība	2009	2008
Krievija	83	44
Latvijas nepilsoņi	49	22
Ukraina	18	12
Baltkrievija	13	9
Armēnija	7	3
ASV	5	3
Libāna	5	4
Izraēla	4	2
Azerbaidžāna	3	1
Turcija	2	1
Pavisam	207	111

4. NELEGĀLĀ MIGRĀCIJA, PIESPIEDU IZRAIDĪŠANA UN BRĪVPRĀTĪGĀ ATGRIEŠANĀS

Nelegālās ieceļošanas un uzturēšanās jomā Latvijā 2009.gadā ir iezīmējusies zināma stabilitāte, kopējie nelegālās migrācijas rādītāji (valsts iekšienē aizturēto un piespiedu izraidīto ārzemnieku skaits) ir samazinājušies, kas liecina par iesaistīto iestāžu efektīvu darbu. Nostabilizējusies arī situācija, kas tika radīta līdz ar Latvijas pievienošanos Šengenas zonai, kad tika atcelta robežkontrole uz valsts iekšējām robežām un gaisa robežām.

Būtiski atzīmēt, ka kopš 2009.gada janvāra Starptautiskās Migrācijas organizācijas Rīgas birojs uzsāka Eiropas Atgriešanās fonda līdzfinansētā projekta „Atgriešanās un reintegrācijas sistēmas sagatavošana Latvijā” īstenošanu, kura ietvaros personām tiek nodrošināts atbalsts brīvprātīgajā atgriešanās un reintegrācijā mītnes zemē. Minētā projekta ietvaros 2009.gadā ir sniegts atbalsts **24** personām (Armēnijas, Bangladešas, Ganas, Gruzijas, Krievijas u.c. valstu pilsoņiem). Laika posmā no 2002.gada līdz 2008.gadam Latvijā netika realizēta brīvprātīga trešo valstu pilsoņu atgriešana.⁴¹

⁴⁰ Datu avots: *Eurostat*.

⁴¹ Informācijas avots: IOM Rīgas birojs.

2008.gadā būtiski saasinājies jautājums par nelegālo migrāciju tranzītā no Krievijas uz Latviju ar mērķi tikt tālāk uz Eiropas Savienības dalībvalstīm. Jāatzīmē, ka arī 2009.gadā tas nezaudēja savu aktualitāti.

Svarīgākās izmaiņas normatīvajos aktos 2009.gadā, kas attiecas uz nelegālās migrācijas jomu:

2009.gada 7.februārī stājās spēkā 2009.gada 3.februāra Ministru kabineta noteikumi Nr.99 „Noteikumi par automatizētās pirkstu nospiedumu identifikācijas sistēmā (AFIS) iekļaujamās informācijas apjomu un izmantošanas kārtību”.⁴² Noteikumi nosaka Automatizētajā pirkstu nospiedumu identifikācijas sistēmā (AFIS) (turpmāk – Sistēma) iekļaujamās informācijas apjomu un izmantošanas kārtību. Sistēma ir valsts informācijas sistēma, kurā iekļauti dati par patvēruma meklētājiem Latvijas Republikā un Valsts robežsardzes aizturētajiem ārzemniekiem (turpmāk – personas). Sistēmas datus izmanto personu identificēšanai, veicot pārbaudes, kas saistītas ar personu ieceļošanas, uzturēšanās, izceļošanas un tranzīta noteikumu ievērošanas kontroli.

2009.gada 16.decembrī stājās spēkā jauns „Latvijas Republikas valsts robežas likums”.⁴³ Likums tika pieņemts ar mērķi izveidot Šengenas *acquis* prasību pārņemšanai elastīgu regulējumu, kas palīdzēs ātri un efektīvi piemērot vai nepieciešamības gadījumā pārņemt nepieciešamās Šengenas *acquis* prasības, kā arī līdz ar Latvijas pievienošanos Šengenas līguma zonai nepilnīgs bija kļuvis līdzšinējā Valsts robežas likumā ietvertais regulējums vairākās jomās, kas saistītas ar valsts robežas, robežas joslas un pierobežas joslas noteikšanu, ierīkošanu un uzturēšanu dabā.

Pārskata periodā Valsts robežsardzē turpinājās 2008.gadā iesāktās strukturālās izmaiņas: apvienoti Robežkontroles un imigrācijas dienesti, samazinot kopējo skaitu, apvienotas pilsētas un rajonu imigrācijas nodaļas. Tāpat atbilstoši jaunajām strukturālajām izmaiņām tika pilnveidota Imigrācijas struktūrvienību darbība. Neskatoties uz visām strukturālajām izmaiņām Valsts robežsardze ir spējusi saglabāt darboties spējīgu, efektīvu valsts robežas un imigrācijas kontroles sistēmu.⁴⁴

⁴² Publicēts: Latvijas Vēstnesis, Nr.21, 06.02.2009.

⁴³ Publicēts: Latvijas Vēstnesis, Nr.189, 02.12.2009.

⁴⁴ VRS sniegtā informācija.

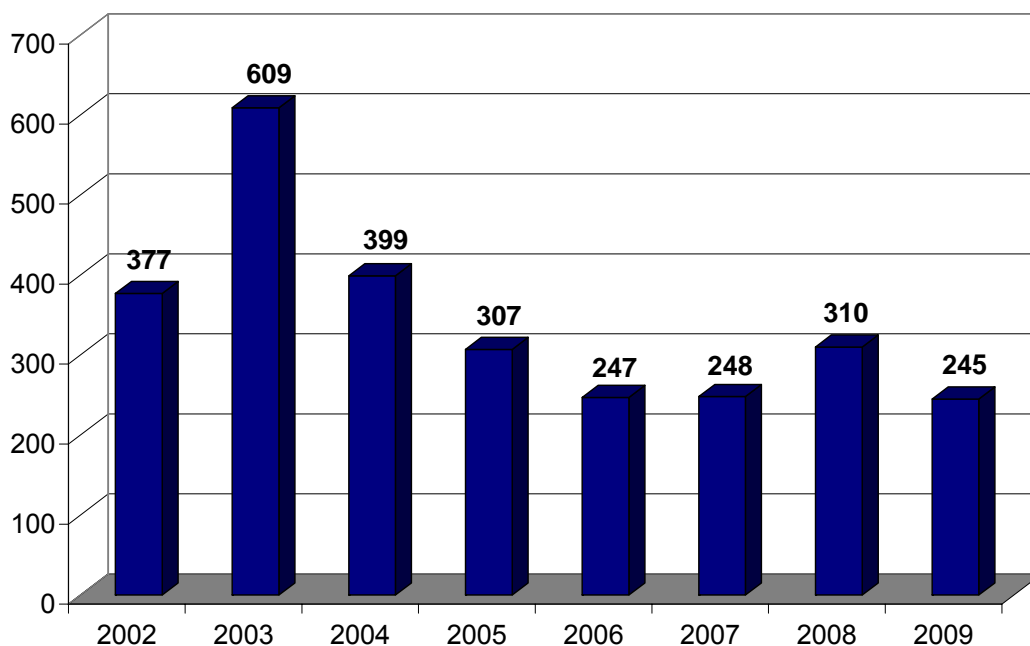
4.1. Aizturētie ārzemnieki valsts iekšienē

2009.gadā kopumā Imigrācijas likuma 51.panta kārtībā jeb par nelikumīgu valsts robežas šķērsošanu vai par ieeļošanas un uzturēšanās termiņa pārsniegšanu valsts iekšienē aizturēti **245** ārzemnieki (sk. 4.1.1.grafiku). Salīdzinot ar 2008.gadu, valsts iekšienē aizturēto ārzemnieku skaits ir samazinājies par **21%**.

Statistiskie dati liecina, ka valsts iekšienē tiek aizturēti pilngadību⁴⁵ sasniegušie ārzemnieki, un 69% no visiem valsts iekšienē aizturētajiem ārzemniekiem ir vīrieši. Salīdzinot ar 2008.gadu, ir dubultojies aizturēto sieviešu īpatsvars, kas ir galvenokārt vecumā virs 35 gadiem.

Tāpat ir aizturēti arī 5 bezvalstnieki un 10 personas bez noteikta statusa.

4.1.1.grafiks
Kopējais valsts iekšienē aizturēto ārzemnieku skaits, 2002-2009⁴⁶



Salīdzinot ar 2008.gadu, palielinājies aizturēto ārzemnieku īpatsvars no NVS⁴⁷ valstīm – kopumā 60% no visiem aizturētajiem (sk. 4.1.2.tabulu). Tāpat jāatzīmē, ka ir dubultojies aizturēto ārzemnieku skaits, kas ir Āfrikas valstu valstspiederīgie (Ēģipte, Gana, Lībija, Maroka, Nigērija, Senegāla, Uganda, Tunisija), un no kopējā

⁴⁵ Par pilngadīgu Latvijā tiek uzskatīta persona, kas ir sasniegusi 18 gadu vecumu.

⁴⁶ Datu avots par 2002.-2007.gadu – VRS; datu avots par 2008.-2009.g. – Eurostat (dati noapaļoti līdz tuvākajam 5).

⁴⁷ NVS - Neatkarīgo Valstu Sadraudzība – daudzu bijušās PSRS valstu 1991.gada 8.decembrī izveidota starptautiska organizācija, līdzīga Eiropas Savienībai.

aizturēto skaita tas sastāda 8% (2008.gadā tikai 4%). Tas kopā ar aizturētajiem ārzemniekiem no Kubas, Peru, Filipīnām, Rietumkrasta un Gazas sektora, Šrilankas liecina par vēl 2007.gadā novērotās tendences saglabāšanos, proti, aizturētajiem ārzemniekiem no „eksotiskajām” valstīm.⁴⁸

Jānorāda, ka ir būtiski pieaudzis aizturēto Afganistānas valstspiederīgo skaits, kas saistīts ar nestabilu situāciju valstī un līdz ar viņu nelegālo ievēšanu Latvijā (sk. informāciju arī 6.1.apakšnodaļā).

Nav notikušas izmaiņas trīs galvenās valstīs, kuru valstspiederīgie visbiežāk tiek aizturēti, tās ir Krievija, Ukraina un Moldova (sk. 4.1.2.tabulu). Atšķirība no gada gadā ir tikai tajā, ka šo valstu valstspiederīgo skaits palielinās vai samazinās, piemēram, pārskata periodā Krievijas un Ukrainas aizturēto valstspiederīgo skaits ir samazinājies, bet Moldovas – palielinājies.

Pārskata periodā ir aizturēti 10 ārzemnieki, kuru valstiskā piederība ir nezināma.

4.1.2.tabula
Kopējais valsts iekšienē aizturēto ārzemnieku skaits pēc valstiskās piederības, 2008-2009⁴⁹

Valstiskā piederība	2008	2009
Krievija	70	55
Moldova	30	45
Afganistāna	5	20
Ukraina	35	15
Gana	-	10
Kazahstāna	5	10
Nezināma	25	10
Baltkrievija	10	5
Ķīna	5	5
Bangladeša	15	5
Pakistāna	5	5
Bezvalstnieks	5	5
Pavisam	310	245

- dati nav pieejami vai, noapaļojot līdz tuvākajam 5, ir vienādi ar nulli

⁴⁸ Informācijas avots: VRS.

⁴⁹ Datu avots: *Eurostat* (dati noapaļoti līdz tuvākajam 5).

4.2. Brīvprātīgā atgriešanās un piespiedu izraidīšana

Saskaņā ar Imigrācijas likuma 41.panta pirmo daļu, ja ārzemnieks, uzturoties Latvijas Republikā, pārkāpis normatīvajos aktos noteikto ārzemnieku ieceļošanas vai uzturēšanās kārtību Latvijas Republikā, viņam izdod izbraukšanas rīkojumu. Izbraukšanas rīkojums dod iespēju ārzemniekam septiņu dienu laikā no izbraukšanas rīkojuma saņemšanas dienas atstāt Latvijas teritoriju. Izdodot izbraukšanas rīkojumu, var tikt noteikts ieceļošanas aizliegums uz laiku līdz trim gadiem. Izdodot lēmumu par piespiedu izraidīšanu, tiek noteikts ieceļošanas aizliegums no trim līdz pieciem gadiem. Ārzemnieku piespiedu izraidīšanu veic Valsts robežsardze.

2009.gadā nav notikušas tādas izmaiņas normatīvajos aktos, kas būtu būtiski ietekmējušas procedūras un procesus saistībā ar ārzemnieku izraidīšanu.

2009.gadā valstī nelegāli uzturējās **220** ārzemnieki, par kuriem ir pieņemts administratīvs vai tiesas lēmums atstāt valsts teritoriju (sk. 4.2.1.tabulu), kas ir par 17% mazāk nekā 2008.gadā⁵⁰. Kopumā sāk iezīmēties tendence, ka ārzemnieki, apzinoties pārkāpumu negatīvās sekas, tai skaitā aizliegumu ieceļot visā Šengenas zonā, tomēr cenšas ievērot vīzās vai uzturēšanās atļaujās noteikto izbraukšanas termiņu. Par minēto tendenci liecina arī nemainīgais, salīdzinot ar 2008.gadu, labprātīgo izbraukšanas rīkojumu skaits (sk. 4.2.2.diagrammu).

205 ārzemnieki, pamatojoties uz izsniegto lēmumu, ir faktiski atstājuši valsts teritoriju.

Statistiskie dati uzskatāmi parāda, ka ārzemnieki, par kuriem ir pieņemts administratīvs vai tiesas lēmums par izraidīšanu, kā arī tie ārzemnieki, kas faktiski ir atstājušas valsts teritoriju, ir bijušās PSRS (Krievijas, Ukrainas, Moldovas, Baltkrievijas, Gruzijas u.c.) valstu valstspiederīgie. Šī ir nemainīga tendence arī kopējās nelegālās imigrācijas kontekstā.

⁵⁰ Nemot vērā atklātās neprecizitātes 2008.gada datu apkopošanā, šajā statistikas ziņojumā dati par 2008.gadu atšķiras no datiem, kas iekļauti un analizēti statistikas ziņojumā par migrācijas un starptautiskās aizsardzības jomu Latvijā 2008.gadā.

4.2.1.tabula

**Kopējais ārzemnieku skaits, par kuriem ir pieņemts lēmums
atstāt valsts teritoriju, un, kas ir faktiski atstājuši valsts
teritoriju, pēc valstiskās piederības, 2008-2009⁵¹**

Valstiskā piederība	Ārzemnieku skaits, par kuriem pieņemts lēmums atstāt valsti		Ārzemnieku skaits, kas faktiski atstājuši valsts teritoriju	
	2008	2009	2008	2009
Krievija	55	50	80	50
Moldova	20	30	25	35
Ukraina	55	20	55	20
Baltkrievija	5	15	5	15
Afganistāna	-	15	-	5
Kirgizstāna	-	10	-	10
Gruzija	15	10	15	10
Sīrija	5	10	0	10
Kopā	265	220	255	205

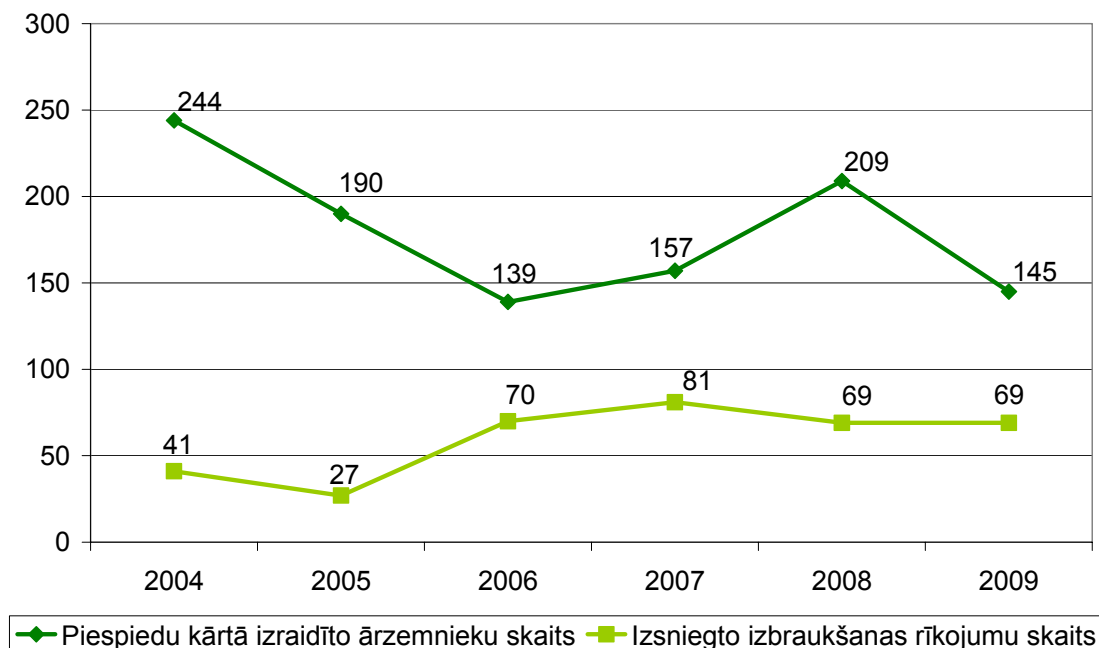
- dati nav pieejami vai, noapaļojot līdz tuvākajam 5, ir vienādi ar nulli

Lai veicinātu šajā statistikas ziņojumā iekļauto datu salīdzināmību ar statistikas ziņojumos par iepriekšējiem pārskata gadiem iekļautajiem datiem, kad saskaņā ar specifikācijām tika iekļauti un analizēti dati tikai par piespiedu izraidīšanas gadījumiem, jānorāda, ka no visiem ārzemniekiem, kas faktiski atstājuši valsts teritoriju, **145** jeb par trešdaļu mazāk nekā 2008.gadā izraidīti piespiedu kārtā (sk. 4.2.2.grafīku). 21% no tiem ir Krievijas pilsoņi un 20% - Moldovas, kas arī ir lielākās piespiedu kārtā izraidīto pilsoņu grupas. Nozīmīgi, ka piespiedu kārtā izraidīti arī „eksotisko” valstu pilsoņi, piemēram, Nepālas, Taizemes, Kotdivuāras, Marokas, Nigērijas, Ganas u.c.⁵²

⁵¹ Datu avots: *Eurostat* (dati noapaļoti līdz tuvākajam 5).

⁵² Informācijas avots: VRS.

4.2.2.grafiks
Piespiedu kārtā izraidītie ārzemnieki un izsniegto izbraukšanas rīkojumu skaits, 2004-2009⁵³



5. ROBEŽKONTROLE

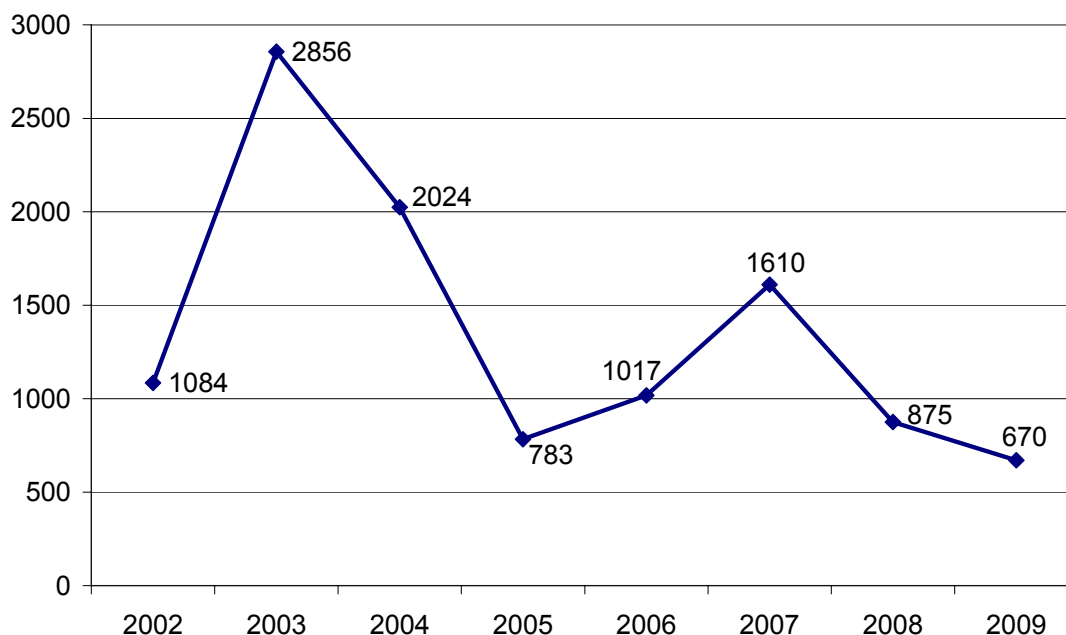
5.1. Ieceļošanas atteikumi

2009.gadā Valsts robežsardzes amatpersonas liedza ieceļot Latvijā **670** personām (sk. 5.1.1.diagrammu), kuras robežšķērsošanas vietās nevarēja uzrādīt derīgus dokumentus. Tas ir par 30% mazāk nekā 2008.gadā un kopumā vērtējot tendence kopš 2007.gada norāda uz ieceļošanas atteikumu skaita pakāpenisku samazināšanos.

Veicot datu salīdzināšanu, jāņem vērā, ka līdz 2008.gadam ieceļošanas atteikumi ietvēra ieceļošanas atteikumus arī pie Eiropas Savienības iekšējām robežām, bet kopš 2008.gada dati attiecas uz ieceļošanas atteikumiem tikai pie Eiropas Savienības ārējām robežām.

⁵³ Datu avots: VRS.

5.1.1.diagramma
Kopējais ieceļošanas atteikumu skaits, 2002-2009⁵⁴



2009.gadā līdzīgi kā iepriekšējos pārskata gados⁵⁵ visbiežāk (69%) ieceļošana atteikta ārzemniekiem, kuri nevarēja uzrādīt derīgu vīzu vai uzturēšanās atļauju (sk. 5.1.2.tabulu). 47% gadījumos tie bijuši Krievijas pilsoņi. Tāpat 65 personām atteikta ieceļošana sakarā ar to, ka nav dokumentu, kas apliecinātu uzturēšanās mērķi un apstākļus (Krievijas, Kazahstānas, Tadžikistānas un Gruzijas pilsoņi), 40 personām nebija derīgu ceļošanas dokumentu (Afganistānas, Turcijas, Krievijas, Kongo un Togo pilsoņi), kā arī 35 personas uzrādīja viltotas vīzas vai uzturēšanās atļaujas (Moldovas, Turcijas, Kotdivuāras, Peru un Ķīnas pilsoņi).

Visbiežāk ieceļošana valstī atteikta uz sauszemes robežas – 70%, un 27% gadījumu – uz robežas lidostās, un proporcija, salīdzinot ar 2008.gadu (attiecīgi 72% un 25%), ir praktiski nemainīga.

⁵⁴ Datu avots par 2002.-2007.gadu – VRS; datu avots par 2008.-2009.g. – Eurostat (dati noapaļoti līdz tuvākajam 5).

⁵⁵ Līdz Latvijas pievienošanās Šengenas zonai atsevišķa uzskaitē par ieceļošanas atteikumu iemesliem netika veikta.

5.1.2.tabula
**Kopējais ārzemnieku skaits, kuriem atteikta ieceļošana Latvijā,
 pēc atteikuma iemesla un šķērsojamās robežas tipa, 2008-2009⁵⁶**

	Sauszemes robeža	Jūras robeža	Robeža lidostās	Pavisam	
				2009	2008
Nav derīgas vīzas vai uzturēšanās atļaujas	340	5	120	465	790
Nav dokumentu, kas apliecina uzturēšanās mērķi un apstākļus	45	-	20	65	10
Nav derīgu ceļošanas dokumentu	20	-	20	40	15
Uzrādītas viltotas vīzas vai uzturēšanās atļaujas	30	-	5	35	20
Par personu ir izdots brīdinājums, lai atteiktu ieceļošanu	10	10	10	30	25
Trūkst pietiekamu iztikas līdzekļu	20	-	5	25	5
Uzrādīti viltoti ceļošanas dokumenti	5	-	5	10	10
Kopā	475	15	185	670	875

- dati nav pieejami vai noapaļojot līdz tuvākajam 5 ir vienādi ar nulli

Pārskata periodā ieceļošana Latvijā atteikta Krievijas - 43%, Baltkrievijas - 11%, un Ukrainas - 4%, valstspiederīgajiem (sk. 5.1.3.tabulu). Kopš 2005.gada nav notikušas izmaiņas trīs galvenajās valstīs, kuru valstspiederīgajiem visbiežāk atsaka ieceļošanu Latvijā. Lai gan jāatzīmē, ka, piemēram, Ukrainas pilsoņu skaits, kuriem atteikta ieceļošana valstī, ir samazinājies 2,5 reizes. Šāda tendence izskaidrojama ar to, ka Latvijai ir kopējā robeža ar Krieviju un Baltkrieviju, savukārt, Ukrainai ar abām minētajām. Tādējādi saprotams, kāpēc lielākoties šo valstu valstspiederīgajiem ieceļošana atteikta tieši uz sauszemes robežas.

Jāatzīmē, ka Turcijas, Afganistānas un Tadžikistānas valstspiederīgajiem atteikta ieceļošana Latvijā uz robežas lidostās, kas izskaidrojams ar plašu lidojumu maršrutu klāstu, arī uz Āzijas valstīm, no un uz lidostas „Rīga”. 2009.gadā nav bijis neviens gadījums, kad ieceļošana tiktu atteikta bezvalstniekiem, turpretī 2008.gadā fiksēti 25 šādi gadījumi.

⁵⁶ Datu avots: Eurostat (dati noapaļoti līdz tuvākajam 5).

5.1.3.tabula
Ārzemnieku skaits, kuriem atteikta
ieceļošana Latvijā, pēc valstiskās piederības
un šķērsojamās robežas tipa, 2008-2009⁵⁷

Valstiskā piederība	Sauszemes robeža		Robeža lidostās		Pavisam	
	2008	2009	2008	2009	2008	2009
Krievija	330	250	45	35	375	290
Baltkrievija	125	70	5	5	130	75
Ukraina	65	20	15	10	85	30
Kazahstāna	10	20	5	10	15	30
Turcija	-	-	45	20	50	25
Izraēla	5	15	5	10	15	25
Kirgizstāna	20	15	-	-	20	20
Moldova	15	15	10	-	25	15
Afganistāna	-	-	-	15	-	15
Tadžikistāna	-	-	-	15	-	15
Kopā	630	475	220	185	875	670

- dati nav pieejami vai noapaļojot līdz tuvākajam 5 ir vienādi ar nulli

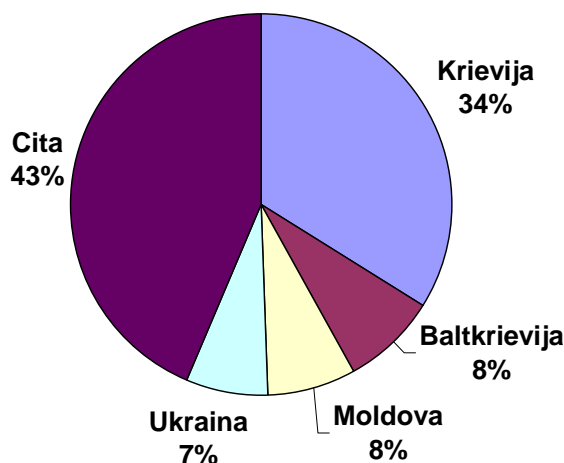
5.2. Secinājumi par nelegālo imigrantu valstisko piederību

Kopš 2004.gada nelegālo imigrantu donorvalstis ir nemainīgas: Krievija, Baltkrievija, Ukraina un Moldova (sk. 5.2.1.diagrammu). Minēto valstu pilsoņi izvēlas Latviju kā savu nelegālās ieceļošanas galamērķi tāpēc, ka tiem Latvijā nav valodas barjeras un Latvijā ir diezgan liela tautiešu diaspora, kuru pārstāvji Latvijā ir nodibinājuši uzņēmumus un netiešā veidā atbalsta savu tautiešu nodarbinātību tajos. Tāpat nozīmīgi ir Latvijas vēsturiskie aspekti un donorvalstu samērā līdzīgais klimats ar Latviju, kā arī kopīgā sauszemes robeža ar Latviju (Krievijas, Baltkrievijas gadījumā).

Lai gan uz kopējā fona nelegālo imigrantu skaits ir salīdzinoši neliels, toties stabili ir iezīmējušās vēl 2 tendences – nelegālo imigrantu ieceļošana no Āzijas valstīm (Gruzija, Afganistāna, Pakistāna, Banagladeša, Ķīna u.c.) un no Āfrikas valstīm (Gana, Kongo, Kotdivuāra u.c.).

⁵⁷ Datu avots: Eurostat (dati noapaļoti līdz tuvākajam 5).

5.2.1.diagramma
Lielākās nelegālo imigrantu grupas, 2009



6. PATVĒRUMS: STARPTAUTISKĀ AIZSARDZĪBA

Kopumā vērtējot, patvēruma pieteikuma iesniedzēju skaits joprojām ir salīdzinoši neliels. Pārskata gadā situācija patvēruma jomā bijusi aptuveni tāda pati kā iepriekšējā gadā. Taču pēdējos gados mainās tendences, jo arvien biežāk Latvijā ierodas patvēruma meklētāji ar lielām ģimenēm, piemēram, ģimenes, kurās ir pat septiņi bērni.

Joprojām personas, kas vēlas saņemt starptautisko aizsardzību Latvijā, ierodas no bijušajām PSRS un NVS valstīm, kā arī no Āzijas un Āfrikas valstīm (Bangladeša, Eritreja, Kamerūna, Kongo u.c.).

Pārskata gadā notikušas būtiskas izmaiņas normatīvajos aktos, proti, pieņemts **jauns Patvēruma likums**⁵⁸, kas nodrošina vairāku Eiropas Savienības direktīvu ieviešanu, tādējādi veidojot pamatu saskaņotas, efektīvas un personu tiesības nodrošinošas patvēruma sistēmas pilnveidei Latvijā. Lai nodrošinātu kvalitatīvu un efektīvu patvēruma procedūru, līdz ar jaunā Patvēruma likuma stāšanās spēkā tika izstrādāti tam pakārtotie Ministru kabineta noteikumu projekti, kuri stājušies spēkā jau 2010.gadā:

⁵⁸ Publicēts: Latvijas Vēstnesis, Nr.100, 30.06.2009. [stājās spēkā 14.07.2009.]

- „Noteikumi par pabalstu bēglim un personai, kurai piešķirts alternatīvais statuss”;⁵⁹
- „Noteikumi par uztura, higiēnas un pirmās nepieciešamības preču iegādes izdevumu apmēru patvēruma meklētājam un šo izdevumu segšanas kārtību”;⁶⁰
- „Patvēruma meklētāju izmitināšanas centra iekšējās kārtības noteikumi”;⁶¹
- „Kārtība, kādā Latvijas Republikā notiek bēgļa, alternatīvo statusu vai pagaidu aizsardzību ieguvušās personas ģimenes atkalapvienošana”;⁶²
- „Noteikumi par tādas personas pārvietošanas dokumenta paraugu, kurai piešķirta pagaidu aizsardzība, pārvietošanas dokumenta izsniegšanas kārtību un apmaiņai starp dalībvalstīm nepieciešamās informācijas apjomu”.⁶³

2009.gadā nav notikušas būtiskas izmaiņas administratīvajā procesā iestādē, kas regulē kārtību, kādā tiek pieņemti un izskatīti pieteikumi, lēmumi un kādā tiek pārsūdzēti pirmās instances lēmumi. Jāatzīmē, ka līdz ar jaunā Patvēruma likuma pieņemšanu ir pagarināts termiņš – līdz 10 darba dienām, sūdzības iesniegšanai par ikvienu iestādes pieņemtu negatīvu lēmumu patvēruma procedūras ietvaros. Tādejādi patvēruma procedūra kļuvusi patvēruma meklētājam skaidrāka. Vienlaikus, ņemot vērā īpašo kārtību, kas noteikta apelācijas iesniegšanai patvēruma procedūras ietvaros, tas uzskatāms par pietiekamu laiku pieteikuma sagatavošanai tiesai.

6.1. Starptautiskās aizsardzības pieteikumi

2009.gadā ir iesniegti **50** pirmreizējie starptautiskās aizsardzības pieteikumi, tieši tikpat kā 2008.gadā. Kopš 2002.gada pēdējos divos pārskata periodos ir novērojams stabili augsts starptautiskās aizsardzības pieteikumu skaits (sk. 6.1.1.diagrammu).

Kopā 2009.gadā ir bijuši iesniegti 60 starptautiskās aizsardzības pieteikumi.

Jāatzīmē, ka pārskata gadā nav identificēti kādi starptautiskie faktori, kas varētu ietekmēt patvēruma meklētāju skaita pieaugumu.

2009.gadā turpinās tendence, kas iesākusies jau 2007.gadā, proti, personu ierašanās no samērā „eksotiskām” valstīm, piemēram, Bangladešas, Kongo, Kamerūnas, Eritrejas.⁶⁴

⁵⁹ Pieņemti 2010.gada 12.janvārī ar Nr.23. Publicēts: Latvijas Vēstnesis, Nr.8, 15.01.2010.

⁶⁰ Pieņemti 2010.gada 12.janvārī ar Nr.24. Publicēts: Latvijas Vēstnesis, Nr.8, 15.01.2010.

⁶¹ Pieņemti 2010.gada 23.februārī ar Nr.173. Publicēts: Latvijas Vēstnesis, Nr.33, 26.02.2010.

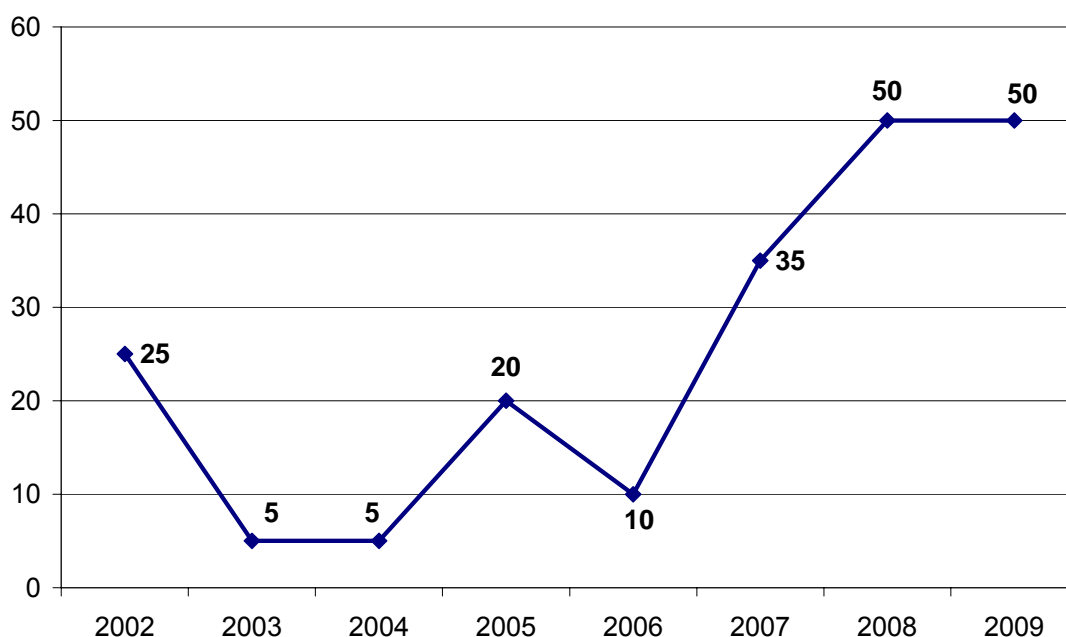
⁶² Pieņemti 2010.gada 26.janvārī ar Nr.74. Publicēts: Latvijas Vēstnesis, Nr.16, 29.01.2010.

⁶³ Pieņemti 2010.gada 2.februārī ar Nr.95. Publicēts: Latvijas Vēstnesis, Nr.21, 05.02.2010.

⁶⁴ Informācijas avots: PMLP.

2009.gadā 10 starptautiskās aizsardzības pieteikumi tika atsaukti. 5 gadījumos pieteikumi tika atsaukti no Gruzijas valstspiederīgo puses, kas izskaidrojams ar politiskās situācijas stabilizēšanos mītnes valstī un līdz ar to arī iespēju personām tajā atgriezties.

6.1.1.diagramma
Kopējais pirmreizēji iesniegto starptautiskās
aizsardzības pieteikumu skaits, 2002-2009⁶⁵



Salīdzinot ar 2008.gadu, būtiskas izmaiņas notikušas patvēruma pieteikuma iesniedzēju valstiskā piederībā (sk. 6.1.2.tabulu). Līdz ar situācijas stabilizēšanos Gruzijā patvēruma meklētāju plūsma no šīs valsts ir būtiski mazinājusies, toties ir liels patvēruma pieteikuma iesniedzēju īpatsvars, kas ieceļojuši no Afganistānas, Uzbekistānas un Krievijas. Patvēruma meklētāju liels skaits no Afganistānas un Uzbekistānas izskaidrojams ar nestabilo politisko situāciju valstīs. Jāatzīmē, ka iepriekšējos pārskata gados patvēruma meklētāju skaits no Afganistānas nebija liels, taču vērā ņemama ir tendence, kad patvēruma meklētāji no Afganistānas Latvijā tiek ievesti nelegāli.

⁶⁵ Datu avots: Eurostat (dati noapaļoti līdz tuvākajam 5).

6.1.2.tabula
Kopējais pirmreizējo patvēruma pieteikuma iesniedzēju skaits pēc valstiskās piederības, 2008 - 2009⁶⁶

Valstiskā piederība	Kopējais pieteikumu iesniedzēju skaits
2009	
Afganistāna	20
Uzbekistāna	10
Krievija	5
Palestīna	5
Irāna	5
Kopā:	50
2008	
Gruzija	15
Afganistāna	10
Krievija	5
Sīrija	5
Kopā:	50

Izvērtējot patvēruma meklētāju skaita sadalījumu pēc vecuma un dzimuma, var izdarīt vispārīgu secinājumu, ka Latvijā vairumā gadījumu ierodas vīrieši darbspējīgā vecumā (sk. 6.1.3.tabulu). Šī tendence raksturīga gan 2009.gadam, gan arī iepriekšējiem pārskata gadiem.

6.1.3. tabula
Kopējais pirmreizējo patvēruma pieteikuma iesniedzēju skaits pēc vecuma un dzimuma, 2009⁶⁷

Vecuma grupas	Vīrieši	Sievietes	Kopā
0-14	5	10	10
14-17	5	0	5
18-34	20	5	25
35-64	5	0	10
Pavisam	35	15	50

2009.gada beigās izskatīšanā kopumā atradās 50 patvēruma meklētāju iesniegtie pieteikumi (sk. 6.1.4.tabulu), kas izskaidrojams ar to, ka ir mainījies patvēruma iesnieguma izskatīšanas procedūra. Tā, piemēram, Patvēruma likumā noteiktais iesnieguma izskatīšanas termiņš pirmajā instancē sākas nevis no patvēruma iesnieguma izskatīšanas brīža, bet gan no datuma, kad Pilsonības un migrācijas lietu

⁶⁶ Datu avots: *Eurostat* (dati noapaļoti līdz tuvākajam 5).

⁶⁷ Datu avots: *Eurostat* (dati noapaļoti līdz tuvākajam 5).

pārvaldē no Valsts robežsardzes saņemti patvēruma meklētāja intervijas materiāli. Vienlaikus, salīdzinājumā ar iepriekš spēkā esošajiem tiesību aktiem, jaunais Patvēruma likums paredz arī papildus lēmuma pieņemšanu – lēmums par iesnieguma pieņemšanu izskatīšanai. Ņemot vērā iepriekš minēto, secināms, ka atbilstoši Patvēruma likumā noteiktajam nedaudz pagarinājies periods no iesnieguma iesniegšanas brīža līdz brīdim, kad tiek pieņemts pirmās instances lēmums (tagad apmēram 5 mēneši).

6.1.4. tabula
Gada beigās izskatīšanā esošie patvēruma meklētāju iesniegtie pieteikumi, 2009⁶⁸

Pieteikuma iesniedzēja valstiskā piederība	Kopējais izskatīšanā esošo pieteikumu skaits
Afganistāna	20
Gruzija	10
Uzbekistāna	10
Krievija	5
Palestīna	5
Irāna	5
Kopā:	50

6.2. Pieņemtie pirmās instances un galīgie lēmumi

2009.gadā pieņemti **40** pirmās instances lēmumi un **15** galīgie lēmumi (sk. 6.2.1.tabulu). Salīdzinot ar 2008.gadu, četras reizes ir palielinājies pieņemto pirmās instances lēmumu skaits, bet pieņemto galīgo lēmumu skaits nav mainījies.

Starptautiskās aizsardzības pieteikumi ir noraidīti 35 gadījumos, pieņemot pirmās instances lēmumu, un 10 gadījumos, pieņemot galīgo lēmumu. Pēdējos pārskata gados ir ļoti liels gan pirmās instances, gan galīgo lēmumu skaits, ar kuriem tiek noraidīts pieteikums. Biežākais iemesls pieteikuma noraidīšanai ir personas neatbilstība tādiem kritērijiem, saskaņā ar kuriem normatīvajos aktos ir paredzēts piešķirt kādu no starptautiskās aizsardzības statusiem. Jāmin arī tas, ka katrs pieteikums tiek izskatīts individuāli un, ņemot vērā kopējo nelielo patvēruma pieteikumu skaitu, nav iespējams norādīt uz tendencēm pieteikuma noraidīšanas pamatojumā. Ja patvēruma pieteikuma iesniedzējs ir pārsūdzējis pirmās instances

⁶⁸ Datu avots: Eurostat (dati noapaļoti līdz tuvākajam 5).

lēmumu, lietas izskatīšanas tiesā rezultātā tikai atsevišķos gadījumos ir mainīts pirmajā instancē pieņemtais lēmums.

2009.gadā pirmajā instancē ir pieņemti 10 pozitīvie lēmumi, no kuriem 5 gadījumos piešķirts alternatīvais aizsardzības statuss. Jāatzīmē, ka kopš 2007.gada pozitīvo lēmumu skaits nav būtiski mainījies. Pieņemot galīgo lēmumu, 2009.gadā 5 personām ir piešķirts bēgļa statuss. Nav pieņemts neviens lēmums, ar kuru kādai personai būtu atņemts bēgļa statuss.

Visi 2009.gadā pieņemtie pozitīvie lēmumi attiecas uz vīriešiem darbspējīgā vecumā. Jānorāda, ka neviena sieviete - patvēruma pieteikuma iesniedzēja, nav saņēmusi pozitīvu nedz pirmās instances, nedz galīgo lēmumu.

2009.gadā nav pieņemts neviens lēmums par pagaidu aizsardzības, humānās aizsardzības piešķiršanu vai atļauju uzturēties Latvijā saskaņā ar Kopienas pārvietošanas programmām.

6.2.1.tabula
Kopējais lēmumu skaits un patvēruma pieteikuma iesniedzēja vecums, 2009⁶⁹

	Pirmās instances lēmums					Galīgais lēmums		
	Pavisam	Vecums				Pavisam	Vecums	
		0-14	14-17	18-34	35-64		18-34	35-64
Pieteikums noraidīts	35	10	0	15	10	10	5	5
Pieņemts pozitīvs lēmums	10	0	0	5	5	5	0	0
Pavisam	40	10	5	20	15	15	5	5

Visvairāk starptautiskās aizsardzības pieteikumu saņemti no Afganistānas, Gruzijas, Krievijas, Bangladešas un Sīrijas valstspiederīgajiem (sk. 6.2.2.tabulu). Tikai 5 patvēruma pieteikuma iesniedzēju no Afganistānas lietās pirmajā instancē pieņemts pozitīvs lēmums, savukārt 5 Krievijas valstspiederīgo lietās pieņemts galīgais pozitīvais lēmums.

⁶⁹ Datu avots: Eurostat (dati noapaļoti līdz tuvākajam 5).

6.2.2. tabula
Kopējais lēmumu skaits un patvēruma
pieteikuma iesniedzēja valstiskā piederība, 2009⁷⁰

Valstiskā piederība	Pirmās instances lēmums			Galīgais lēmums		
	Pavisam	Pieteikums noraidīts	Pieņemts pozitīvs lēmums	Pavisam	Pieteikums noraidīts	Pieņemts pozitīvs lēmums
Afganistāna	10	5	0	-	-	-
Gruzija	10	10	-	5	5	0
Krievija	5	5	-	5	0	5
Bangladeša	5	5	-	-	-	-
Sīrija	5	5	-	-	-	-

6.3. Dublīnas regula⁷¹

2009.gadā kopumā no citām dalībvalstīm saņemts **141** pieprasījums, kas izskatāms Dublīnas Regulas kontekstā. No tiem – **63** pieprasījumi, kuros izteikta prasība uzņemt atpakaļ patvēruma meklētāju vai uzņemties atbildību par patvēruma iesnieguma izskatīšanu Latvijā un **78** informācijas pieprasījumi (sk. 6.3.1.tabulu). Salīdzinot ar 2008.gadu, ir nedaudz pieaudzis to pieprasījumu skaits, kuros izteikta prasība uzņemt atpakaļ patvēruma meklētāju vai uzņemties atbildību par patvēruma iesnieguma izskatīšanu Latvijā. Taču būtiski ir samazinājies informācijas pieprasījumu skaits.

Vislielākais pieprasījumu skaits 2009.gadā tāpat kā 2008.gadā tika saņemts no Zviedrijas – **73** pieprasījumi.

Pamatojoties uz saņemtajiem dalībvalstu pieprasījumiem, kopumā Latvija ir **akceptējusi 54** pieprasījumus, savukārt **24** pieprasījumi **tika noraidīti**. Salīdzinot ar 2008.gadu, divkāršojies akceptēto pieprasījumu skaits un trīskāršojies noraidīto pieprasījumu skaits.

Kopumā 2009.gadā Latvija no citām dalībvalstīm ir pārņēmusi **21** patvēruma meklētāju, kas ir par 12 patvēruma meklētājiem vairāk nekā iepriekšējā pārskata periodā.

⁷⁰ Datu avots: *Eurostat* (dati noapaļoti līdz tuvākajam 5).

⁷¹ Padomes 2003.gada 18.februāra regula Nr.343/2003, ar ko paredz kritērijus un mehānismus, lai noteiktu dalībvalsti, kura ir atbildīga par trešās valsts pilsoņa patvēruma pieteikuma izskatīšanu, kas iesniegts kādā no dalībvalstīm. – Oficiālais Vēstnesis, L 50, 25.02.2003. – 1.-10.lpp.

6.3.1.tabula
Saņemto pieprasījumu kopējais skaits
un informācijas pieprasījumu skaits, 2009⁷²

Pieprasījuma iesniedzējvalsts	Pavisam	Saņemto pieprasījumu kopējais skaits			Pieprasījumu skaits, kuri ir izskatīšanā uz 31.12.2009.	Informācijas pieprasījumi	
		Pozitīvie lēmumi	Negatīvie lēmumi	Pārsūtīšanas gadījumi		Pavisam	Atbildētie
Zviedrija	16	21	8	11	-	57	102
Lietuva	10	3	5	2	2	-	-
Vācija	7	4	3	-	-	-	-
Francija	6	3	3	-	-	1	1
Dānija	5	5	-	2	-	-	-
Igaunija	3	-	2	-	1	-	-
Somija	3	2	1	2	-	2	2
Lielbritānija	3	3	-	-	-	-	-
Spānija	2	2	-	-	-	-	-
Nīderlande	2	2	-	-	-	3	3
Īslande	2	2	-	-	-	-	-
Norvēģija	2	5	2	3	-	5	5
Austrija	1	1	-	-	-	6	7
Šveice	1	1	-	1	-	1	1
Čehija	-	-	-	-	-	1	1
Īrija	-	-	-	-	-	2	2
Pavisam	63	54	24	21	3	78	124

2009.gadā ir saņemti 52 dalībvalstu pieprasījumi, kuros izteikta prasība uzņemt atbildību par patvēruma iesnieguma izskatīšanu Latvijā (sk. 6.3.2.tabulu). 94% no visiem saņemtajiem dalībvalstu pieprasījumiem ir pamatoti ar dokumentāriem pierādījumiem, proti, patvēruma meklētājam ir derīga uzturēšanās atļauja vai vīza, kuru izdevusi Latvija, vai arī, ka patvēruma meklētājs pirmo reizi iecerojis Eiropas Kopienā caur Latviju.⁷³

Vislielākais pieprasījumu skaits ir saņemts no Zviedrijas - 15, Lietuvas - 10, Vācijas un Francijas - 6. No 52 saņemtajiem pieprasījumiem Latvija ir akceptējusi 46 pieprasījumus par atbildības uzņemšanos par patvēruma iesnieguma izskatīšanu Latvijā, savukārt 20 pieprasījumi tika noraidīti. 20 patvēruma meklētāji, par kuru patvēruma iesniegumu izskatīšanu Latvija bija uzņēmusies atbildību, tika pārsūtīti uz Latviju no kaimiņvalstīm – Zviedrijas, Lietuvas, Somijas, Dānijas, Norvēģijas un Šveices.

⁷² Datu avots: Eurostat.

⁷³ Regulas Nr.343/2003 9.-12.pants.

6.3.2.tabula
Saņemto atbildības uzņemšanās pieprasījumu
par patvēruma iesnieguma izskatīšanu Latvijā skaits, 2009⁷⁴

Pieprasījuma iesniedzējvalsts	Pavisam	Saņemto pieprasījumu skaits		
		Pozitīvie lēmumi	Negatīvie lēmumi	Pārsūtīšanas gadījumi
Zviedrija	15	21	7	11
Lietuva	10	3	5	2
Vācija	6	4	2	-
Francija	6	3	3	-
Norvēģija	5	5	-	3
Igaunija	3	-	2	-
Somija	3	2	1	2
Spānija	2	2	-	-
Nīderlande	2	2	-	-
Īslande	2	2	-	-
Austrija	1	1	-	-
Šveice	1	1	-	1
Dānija	-	-	-	1
Pavisam	52	46	20	20

2009.gadā ir saņemti 11 dalībvalstu pieprasījumi, kuros izteikta prasība uzņemt atpakaļ patvēruma meklētāju (sk. 6.3.3.tabulu). 10 dalībvalstu pieprasījumi tika pamatoti ar patvēruma meklētāju pirkstu nospiedumu sakritību ar Latvijā iepriekš reģistrētiem un uz *Eurodac*⁷⁵ Centrālo datu bāzi nosūtītiem pirkstu nospiedumiem, kas ir neapstrīdams pierādījums tam, ka persona pirms tam ir pieprasījusi patvērumu Latvijā.

No 11 dalībvalstu atpakaļuzņemšanas pieprasījumiem Latvija ir akceptējusi 8 pieprasījumus, bet 4 – noraidījusi. 1 patvēruma meklētājs, par kuru atpakaļuzņemšanu Latvija bija uzņēmusies atbildību, no Dānijas tika pārsūtīts uz Latviju.

⁷⁴ Datu avots: *Eurostat*.

⁷⁵ *Eurodac* – vienotā pirkstu nospiedumu datu bāze.

6.3.3.tabula
Saņemto atpakaļuzņemšanas pieprasījumu skaits, 2009⁷⁶

Pieprasījuma iesniedzējvalsts	Pavisam	Saņemto pieprasījumu skaits		
		Pozitīvie lēmumi	Negatīvie lēmumi	Pārsūtīšanas gadījumi
Dānija	5	5	-	1
Lielbritānija	3	3	-	-
Vācija	1	-	1	-
Zviedrija	1	-	1	-
Norvēģija	1	-	2	-
Pavisam	11	8	4	1

Latvija 2009.gadā citām dalībvalstīm ir nosūtījusi 14 patvēruma meklētāju atpakaļuzņemšanas pieprasījumus (sk. 6.3.4.tabulu). Par nosūtītajiem pieprasījumiem 8 gadījumos citas dalībvalstis ir pieņēmušas pozitīvus lēmumus, 4 gadījumos pieprasījums noraidīts, bet 6 patvēruma meklētāji no Latvijas tika pārsūtīti uz Vāciju, Lietuvu, Franciju un Zviedriju.

2009.gadā Latvija nosūtīja arī 1 informācijas pieprasījumu Norvēģijai.

6.3.4. tabula
**Nosūtīto pieprasījumu kopējais skaits
un informācijas pieprasījumu skaits, 2009⁷⁷**

Pieprasījuma saņēmējvalsts	Pavisam	Nosūtīto pieprasījumu skaits			Pieprasījumu skaits, kuri ir izskatīšanā uz 31.12.2009.	Informācijas pieprasījumi	
		Pozitīvie lēmumi	Negatīvie lēmumi	Pārsūtīšanas gadījumi		Pavisam	Atbildēti
Lietuva	4	3	1	2	-	-	-
Vācija	2	2	-	2	-	-	-
Polija	2	1	-	-	1	-	-
Beļģija	1	-	-	-	-	-	-
Francija	1	1	-	1	-	-	-
Nīderlande	1	-	-	-	1	-	-
Zviedrija	1	1	-	1	-	-	-
Lielbritānija	1	-	1	-	-	-	-
Norvēģija	1	-	1	-	-	1	1
Pavisam	14	8	4	6	2	1	1

⁷⁶ Datu avots: Eurostat.

⁷⁷ Datu avots: Eurostat.

6.4. Nepavadītie nepilngadīgie⁷⁸

2009.gadā Latvijā nav ieceļojusi neviena persona, kas klasificējama kā nepavadītais nepilngadīgais. Līdz 2009.gadam nepavadītie nepilngadīgie Latvijā ir ieceļojuši tikai 2005.gadā (3 nepavadītie nepilngadīgie no Somālijas) un 2008.gadā (4 - no Afganistānas).⁷⁹

Tā kā nepavadīto nepilngadīgo skaits Latvijā ir niecīgs, salīdzinot ar citām Eiropas Savienības dalībvalstīm, secinājumus par konkrētām nepavadīto nepilngadīgo plūsmu tendencēm caur Latviju vai uz Latviju izdarīt nevar.

⁷⁸ Saskaņā ar Padomes 2001.gada 20.jūlija direktīvu 2001/55/EK **nepavadītie nepilngadīgie** ir trešās valsts pilsoņi vai bezvalstnieki, kuri ir jaunāki par astoņpadsmit gadiem, kuri ierodas dalībvalsts teritorijā un ko nepavada pieaugušais, kurš par tiem ir atbildīgs vai nu saskaņā ar likumu, vai parāzām, un kamēr tos faktiski neuzrauga šāda persona, vai nepilngadīgie, kuri ir palikuši bez pavadības pēc ierašanās dalībvalsts teritorijā.

Sīkāka informācija par nepavadītajiem nepilngadīgajiem ir atrodama Tīkla Latvijas kontaktpunkta 2009.gada izpētes darbā „Uzņemšanas, atgriešanas un integrācijas politika nepavadītiem nepilngadīgajiem Latvijā” (pieejams: http://www.emn.lv/lv/pdf/2008/Study_Unaccompanied_minors_LV.pdf).

⁷⁹ Datu avots: PMLP.